

Maderas aserrada

Resinosas. El mercado nórdico

AEIM

Suecia

El pasado 13 de Mayo tuvo lugar la reunión de la «Asociación Sueca de Exportadores» en un ambiente de optimismo. El Director de dicha Asociación predijo que la producción en 1.997 estaría alrededor de 15 millones m³, lo que supone un aumento de 800.000 m³. Sin embargo, no habrá aumento en las exportaciones a Europa que permanecerán en torno a los 9,3 millones m³. El aumento en las exportaciones se refiere principalmente a Japón. La Asociación Sueca subrayó que la producción de madera aserrada a comienzos de este año se situaba en unos niveles récord, sobre todo por lo que respecta al abeto.

Sin embargo, dada la situación de incertidumbre de la industria de la pulpa, resulta difícil calcular la producción de madera aserrada para la segunda mitad de este año.

VENTAS DE MADERA ASERRADA Y CEPILLADA HASTA ABRIL (1.000 m³)

Principales países europeos	1.997	1.996	%
Reino Unido	1.266	1.265	0.001
Alemania	754	722	4
Dinamarca	616	536	15
Holanda	486	458	6
Noruega	290	247	17
España	202	187	8

(FUENTE: SWEDISH WOOD EXPORTERS' ASSOCIATION)

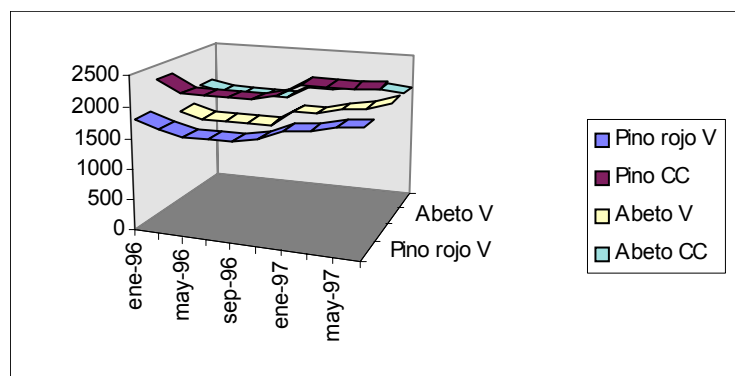
Finlandia

La producción en Finlandia ha aumentado desde comienzos de año, estimándose la producción para el total del año en torno a los 9.6 millones m³ (un aumento de 500.000 m³). En cuanto a la exportación, las cifras permanecerán invariables, en torno a los 7 millones m³. La exportación a Europa descendería en 200.000 m³, situándose en 5.1 millones m³, mientras que la exportación a Japón aumentará en 200.000 m³.

VENTAS DE MADERA ASERRADA Y CEPILLADA HASTA ABRIL (1.000 m³)

Principales países europeos	1.997	1.996	%
Gran Bretaña	750	740	1
Holanda	390	400	-3
Alemania	540	420	29
Francia	410	420	-2
Dinamarca	300	290	3
Italia	125	140	-11
España	40	45	-11
Grecia	60	35	71

(FUENTE: FINNISH FOREST INDUSTRIES FEDERATION)



Evolución de precios de la madera nórdica

Observando el gráfico puede apreciarse que los precios de la madera nórdica en general han subido una media de 250 Coronas en el transcurso de un año. Asimismo, se aprecia cómo el Pino V se ha situado prácticamente al mismo nivel que el Abeto CC, habiéndose producido un mayor distanciamiento en cuanto a niveles de precios en el Pino CC. En general los precios ya se han situado por encima de los niveles de comienzos del año pasado, cuando comenzaron a descender. La tendencia durante todo el año 97 ha sido de subida constante.