

100 AÑOS DE ARNE JACOBSEN

Arne Jacobsen (Copenhague, Dinamarca, 1902-1972), conocido mundialmente por el diseño de muebles y otros objetos, representa, junto a Erik Gunnar Asplund y Alvar Aalto, una de las grandes personalidades de la arquitectura escandinava. Este año se celebra su centenario.

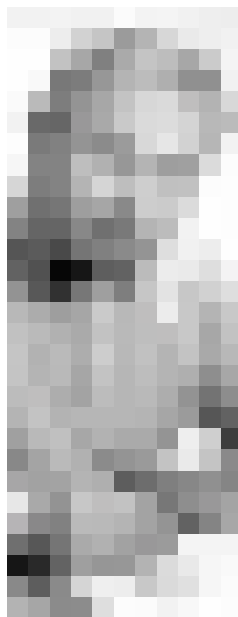
Introducción

Dinamarca desempeñó un importante papel en el desarrollo del diseño de vanguardia en los años que siguieron a la segunda guerra mundial.

Arne Jacobsen era uno de los pocos arquitectos daneses que dominaba todos los aspectos del diseño. Era arquitecto, diseñador, jardinero y artista gráfico - todo en una sola persona. Cargado de sentido común, de mucha determinación y dotado de un considerable talento artístico, entró en la historia internacional tanto como diseñador como arquitecto. Al mismo tiempo fue capaz de dejar sus huellas en nuestra vida cotidiana - unas huellas que todavía persisten. Sobre todo en el campo del diseño.

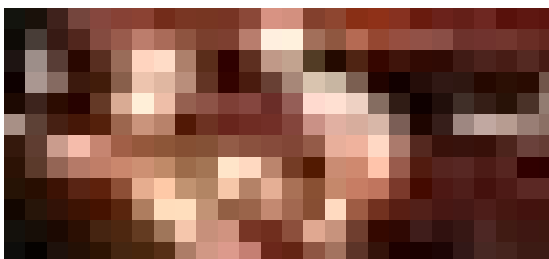
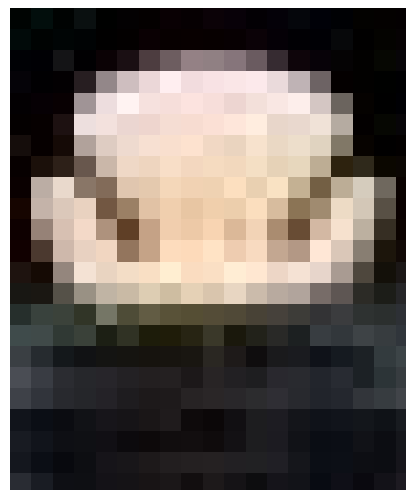
Nació en Copenhague en 1902 y murió en la misma ciudad en 1971. Estudió albañilería y construcción en la Escuela Técnica y luego arquitectura en la Real Academia de Arte danesa. Se educó en la tradición neoclásica danesa, pero ya en su primer gran proyecto - el complejo de Bellavista (1930) - evoluciona hacia el funcionalismo nórdico, cuyo máximo exponente era el sueco Gunnar Asplund. Se interesó por todos los nuevos materiales, pero sin olvidarse de los materiales tradicionales, como la madera. Ésta jugó un papel impor-

tante su obra, sobre todo en el diseño de muebles. Sin embargo, en las fachadas, salvo pocas excepciones, la madera brilla por su ausencia. Es en los interiores donde emplea madera: para cubrir las paredes y los suelos pero sobre todo en las butacas de los teatros, en las sillas de los colegios, en las mesas y bancos de los comedores, en las estanterías etc. El interior de los edificios - donde trabaja y vive la gente - era para Jacobsen una parte inseparable de la arquitectura propiamente dicha.



Tradición y modernidad

Se dice a menudo que Jacobsen se debatía entre la tradición y la modernidad. Se sentía identificado con la tradición escandinava al mismo tiempo que vivía el presente con gran intensidad y entusiasmo, cuyos avances tecnológicos y sus movimientos artísticos le inspiraban. El manifiesto de la escuela Bauhaus cuya teoría se basa en que «no existe una diferencia esencial entre el artista y el artesano» y que todas las artes se complementan, tenía resonancia entre los arquitectos escandinavos. En los países nórdicos la artesanía tiene una posición destacada. Hay una gran tradición y mucha competencia en trabajar el vidrio, la cerámica, el hierro, los textiles, y sobre todo la madera. Por eso la adaptación a los métodos industriales se realizó a partir de las técnicas autóctonas de los países escandinavos incorporando los sistemas y procedimientos de fabricación en serie de objetos para el hogar. En efecto, la originalidad del diseño escandinavo reside en el hecho de haber creado un estilo que siendo genuinamente moderno no ha roto con sus raíces culturales del área geográfica, ofreciendo en consecuencia unos productos claramente identificables de los de otras zonas europeas. En este proceso ha contribuido de una manera fundamental Arne Jacobsen.

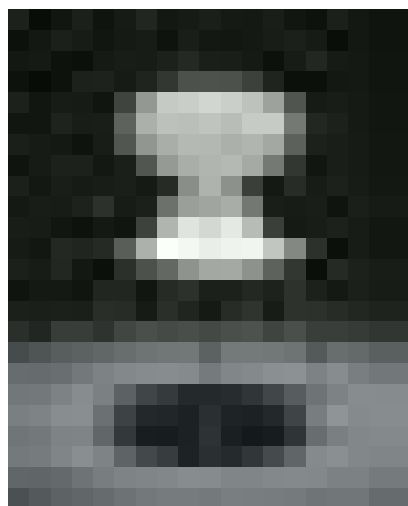


Sil Ilones Egget (huevo) (a la izquierda y en el centro). A la derecha butaca Svanen

La cubertería de la película a 2001 era también diseñada por Jacobsen



La vision global - el Gesamtkunstwerke
 Resulta imposible hablar de Arne Jacobsen sin mencionar el Gesamtkunstwerk. Esta expresión alemana resume en una sola palabra lo que podíamos llamar una obra de arte total, un diseño total ó quizás lo más exacto sería una visión global. Jacobsen era el gran maestro de la puesta en escena completa y varias de sus obras se pueden considerar como unos gigantescos Gesamtkunstwerke. Unos ejemplos son el complejo de Bellavista en Klampenborg (1932-35), la escuela Munkegård en Vangede (1949-57), el Hotel SAS Royal en Copenhagen (1956-61) y el St. Catherine's College en Oxford, Inglaterra (1960-1963). En estos edificios, el diseño - en el sentido más amplio de la palabra - fue procesado concienzudamente y a todos los niveles por la visión global de un solo hombre. Desde la forma general del edificio hasta el diseño de los interiores con muebles, lámparas, cortinas, ceniceros, vajillas, cubertería e incluso las manillas de las ventanas, persianas etc. Estos «mundos interiores» tan perfeccionados, pueden resultar algo claustrofóbicos, pero para los incondicionales de Jacobsen son lugares de culto. (Como la suite 606



del Hotel Royal que se conserva tal como la proyectó Jacobsen). Un gran número de los muebles y objetos que Jacobsen diseñó para estos interiores han tenido una vida propia como grandes estrellas del diseño moderno. En el caso del ya mencionado Hotel SAS Royal, cabe destacar los sillones Svanen (el cisne) y Egget (el huevo que hoy se cotizan como piezas de vanguardia, mucho más allá del lobby del Hotel SAS Royal (hoy están producidos por Fritz Hansen). Y también la cubertería de acero, escogida por Stanley Cubrick en 1969 para su película 2001: Odisea en el espacio, sigue en producción.

Botánica y formas orgánicas
 Arne Jacobsen era un apasionado del jardín y decía que si no hubiera sido arquitecto, probablemente hubiera sido jardinero. Pero mantuvo la naturaleza a una cierta distancia considerándola como un mero recurso, que afecta su obra de diferentes maneras. En primer lugar sirve como motivo de sus acuarelas. Jacobsen practicó la pintura durante toda su vida las cuales eran una delicada herramienta de trabajo. Tanto para los diseños de sus textiles y papeles pintados como para suavizar la imagen de sus edificios, muchas veces demasiado rompedores. En segundo lugar la botánica servía como materia prima para su arquitectura de jardines, utilizando las cercas como paredes verdes, como si quisiera expandir el edificio más allá de lo construido y respetando siempre los árboles del entorno. De una manera más indirecta la naturaleza sirvió como inspiración básica para un gran número de sus sillas. El huevo, el cisne, la hormiga ... Todas estas sillas tienen formas orgánicas, cultivan los contornos curvados y la transición fluida entre los diferentes elementos, por ejemplo entre la espalda y el asiento. Funcionaban como un contraste formal a la arquitectura rectangular y rectilínea.



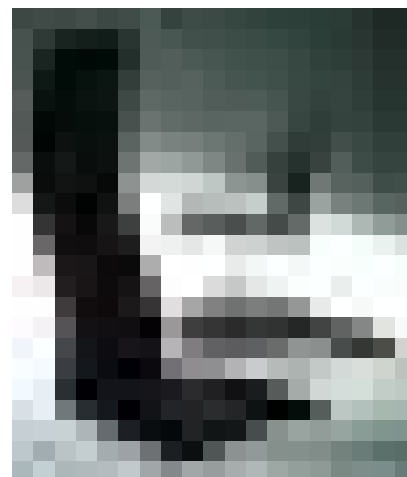
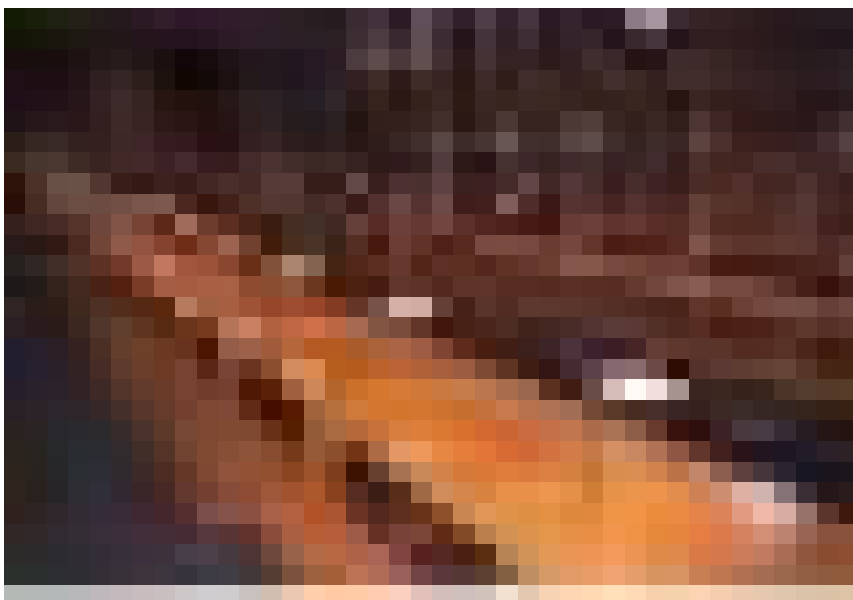
El mueble de madera

¡La silla más vendida del mundo es de madera! Además de los estudios de arquitectura, Jacobsen se había formado como albañil en la Escuela Técnica de Copenhague y ese oficio le ayudó a lograr siempre el resultado deseado con materiales tan variados como plásticos, telas, metales o madera. Como no encontraba los muebles y los demás objetos que imaginaba para sus obras, los diseñaba. Ya en los años treinta se interesó por las nuevas técnicas de producción de los muebles de madera contrachapados y moldeados aunque éstas no estaban todavía a la altura de sus ideas. En los años 40 el estadounidense Charles Eames había desarrollado la técnica de moldear la madera contrachapada, siguiendo los inventos de Alvar Aalto y Marcel Breuer, que diseñaron sillas contrachapadas y moldeadas en los años veinte y treinta. Aalto patentó, para la producción, sus propios diseños, pero ésta era muy reducida ya que requería una

A la izquierda la Silla Ant con 4 patas (en la página anterior, la versión de 3 patas). Arriba a la derecha, la butaca 3107. Abajo a la derecha la serie Syvern (Siete en danés)

lenta y compleja labor artesanal. Durante la Segunda Guerra Mundial la técnica se fue perfeccionando -gracias a la experiencia de la industria aeronáutica- con nuevos materiales más resistentes (adhesivos) y maquinaria eléctrica con costes de producción bajos se multiplicaron las posibilidades de lograr formas orgánicas. Arne Jacobsen vio ahora la posibilidad de realizar sillas en serie y obtuvo un contrato con la empresa Hansen para producir 200 ejemplares de la silla Mauren (la hormiga). Se trata de la primera silla con respaldo y asiento moldeados a partir de una sola pieza de tablero contrachapado. Sus formas redondeadas recuerdan las del cuerpo de una hormiga y lo subraya el hecho de tener tres patas muy finas de tubo de acero. La innovadora propuesta consistió en redondear el contrachapado hasta darle aspecto de caderas y rebajarlo en el centro a modo de cintura. Se trata de una silla con una gran personalidad que se ha convertido en un éxito de ventas, tanto para los espacios públicos como para los

ámbitos privados. La silla original se produjo en teca, la madera más empleada en los diseños daneses de los años cincuenta, pero después se produjo en varios tipos de madera y en una larga gama de lacados, en tonos alegres pero delicados. Como muchos de los diseños de Jacobsen inspira levedad. A continuación del éxito de Mauren, Jacobsen se propuso mejorar su aspecto ergonómico y darle unas formas más sencillas a fin de bajar aún más el coste de fabricación. El resultado fue la silla 3107, más conocida como el Siete, o Syver'n, en danés. Hoy en día es la silla más vendida y copiada del mundo. Se han hecho varias versiones: con ruedas, reposabrazos, lacada, tapizada en piel, tela etc. La versión original tenía reposabrazos y era de tablero contrachapado, forrada de piel negra. Como algunos se quejaban de que la hormiga era inestable, Jacobsen puso cuatro patas a su nuevo modelo. Pero el asiento y la estructura se mantienen divididos en dos: patas delgadas - casi invisibles - de acero, como si el asiento de madera flotara en el aire con influencias de artistas como Calder y otros escultores de móviles. Su empeño en obtener una sensación de levedad está presente tanto en sus



Mesa de comedor (izquierda) y butacas de profesores (arriba) del St. Catherine's College (Oxford)

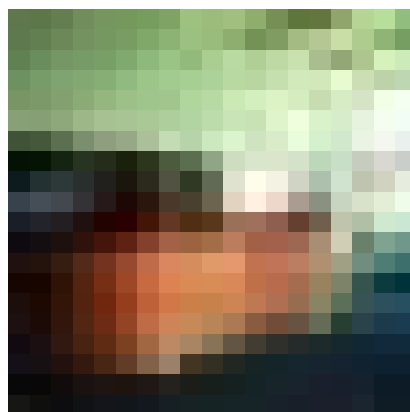
diseños de mobiliario como en sus edificios, donde cultiva la tensión horizontal. Varias de sus escaleras parecen dedicadas al mismo sueño, desafiando a la gravedad. Carsten Thau y Kjeld Vindum, autores del libro más completo sobre Arne Jacobsen (Arne Jacobsen,) comparan la escalera del lobby en el Hotel SAS Royal con una escalera que baja desde una nave espacial, «spiralling down from above», mientras las escaleras del Banco Nacional Danés y del Ayuntamiento de Rødovre «cuelgan del techo con la levedad de un papel plegado».

La arquitectura

Algunas de las obras principales de Jacobsen. Aún cuando los muebles constituirían una parte esencial de la obra de Jacobsen, en realidad, éstos no eran más que uno de sus «accesorios arquitectónicos», tal como los llamaba Alvar Aalto.

A continuación vamos a presentar algunos de los edificios de Jacobsen, escogidos básicamente por la presencia de su carpintería y de sus muebles de madera, intentando mostrar la diversidad de su obra.

Bellavista,
Teatro y restaurante, Klampenborg-Copenhague 1934-1935
Primera obra importante de Jacobsen,



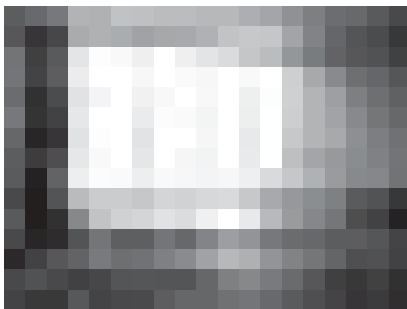
Barra del bar de Bellavista

donde se muestra su inclinación por el Funcionalismo Nórdico, expresión que surgió en 1930 a raíz de la Exposición en Estocolmo aquel año. El teatro de Bellavista forma parte de una intervención realizada en Klampenborg, junto a la playa al norte de Copenhague. La idea inicial era construir un teatro que también permitiera la representación en verano de espectáculos al aire libre. Para ello el proyecto contemplaba una cubierta móvil en toda la sala. El mobiliario y los demás objetos del interior se realizaron de acuerdo con una lógica artesanal pero en coherencia con el espectacular mecanismo principal. El patio de butacas, las lámparas de latón, las luces indirectas o escondidas, los cielos rasos ondulados de madera, consiguen que el mundo de la fantasía inunde todo el interior del edificio blanco. Un lugar sumamente veraniego y con un aire marino debido a las telas que

revisten las paredes, con sugerentes rayas en azul y blanco.

El restaurante está unido lateralmente al teatro. En su interior también aparece, bajo la envoltura de una estructura porticada de hormigón, un ambiente en el que la decoración y el diseño se han contagiado de la escenografía vecina. Las sillas de madera del comedor fueron producidas y fabricadas durante una década por la firma Fritz Hansen. Los taburetes de la barra estaban realizados mediante una estructura tubular metálica curvada que generaba un pie central y a la vez se convertían en el soporte del asiento y del respaldo.

St. Catherine's College,
Oxford, Inglaterra 1960-63
Su facilidad para dar a los proyectos complicados una forma expresiva pero sencilla era uno de sus puntos fuertes en muchos de los concursos donde participó Jacobsen. Fue también esta calidad que le hizo favorito a la hora de escoger un arquitecto para los nuevos edificios de la Universidad St. Catherine's College en Oxford. Arne Jacobsen respetó la tradición de las antiguas instalaciones, ya que estas reflejaban 700 años de la historia de Oxford, y las combinó con instalaciones decididamente modernas. La composición general se basa en la colocación simétrica de los diferentes edificios. En el centro se sitúa un gran patio, flanqueado por dos bloques acristalados de uso residencial.



Arriba y a la derecha. Muebles de dormitorio de St. Catherine's College. Más a la derecha: Comedor de profesores del College



St. Catherine's College sintetiza muchos aspectos de la obra de Arne Jacobsen y marca un punto álgido en lo que se refiere a la integración del edificio con el jardín formando un conjunto unificado.

El edificio tiene muebles de Jacobsen, la mayoría fueron diseñados especialmente para la universidad y son de madera. Uno de los ejemplos más espectaculares son las mesas y los bancos del comedor de los estudiantes y las sillas diseñadas para el comedor de los profesores. Estas fueron producidas por la empresa Fritz Hansen y estaban realizadas en contrachapado moldeado, con un respaldo muy alto, haciendo juego con los elevados techos del comedor del colegio. Hoy se produce en diferentes versiones (con espalda alta o baja, con ruedas etc.) bajo el nombre de Oxford

Ayuntamiento de Aarhus, 1937-1942

Según el Arquitecto Félix Solaguren-Beascoa, autor del libro Arne Jacobsen, Obras y proyectos (Editorial Gustavo Gil, 1989) este edificio representa un claro ejemplo del funcionalismo: «El equilibrio de las fachadas, la relación con los árboles de su alrededor, la definición cuidadosa de los materiales, el diseño del mobiliario, la decoración de las estancias más representativas y la creación de grandes espacios y huecos que relacionen el cálido interior y la naturaleza, es una preocupación asumida en la minuciosidad con que se realizaron los planos del proyecto.» La madera está muy presente en este edificio y contribuye en gran medida a su «cálido interior». Las paredes del Gran Hall están

revestidas con listones de madera de haya, las del Salón de Sesiones del Consistorio están revestidas con paneles de caoba cubana y el Salón de Bodas tienen motivos florales pintados directamente sobre los paneles de madera. Las paredes del ala de oficinas son de paneles revestidos en madera de haya enmarcados por los pilares de hormigón.

En su artículo publicado en el libro Arne Jacobsen (Clásicos del diseño, del editorial Santa & Cole) el arquitecto Erik Möller documenta sobre la utilización del roble de pantano en este edificio:

«Todas las oficinas tienen pavimento de parquet de roble, mientras que el pavimento del Gran Hall es de roble de pantano. El roble de pantano es definitivamente un «material escaso» ya que para obtenerlo se han de dragar turberas a gran escala. El roble de pantano fue motivo de gran preocupación en la construcción del ayuntamiento. Sólo un pequeño porcentaje de los grandes troncos que arrancan de las turberas puede ser utilizado. Cuando la madera es extraída está completamente empapada y debe ser secada muy lenta y cuidadosamente para evitar que se parta antes de cortarla. El proceso de corte se lleva a cabo mientras los bloques aún están mojados. Debido a la dureza de aquel invierno, toda la madera que no estaba seca o no había sido colocada en espacios calefactados se partió completamente con el frío. Este problema, que ocurrió pocos meses

antes de la inauguración, casi nos hizo cambiar de planes. « Así mismo resulta interesante el hecho de que el arquitecto danés Hans J. Wegner tuvo aquí su primer encargo importante, diseñando muebles que tienen similitudes con los que le han hecho famoso en todo el mundo.

Durante toda su trayectoria profesional Jacobsen mantuvo un ritmo trepidante de trabajo y la lista de proyectos y obras va desde numerosas escuelas, fábricas, ayuntamientos, bancos, embajadas, etc. hasta obra máxima, el Hotel SAS Royal en Copenhague. Además diseñó un gran número de viviendas, desde grandes complejos de pisos hasta casas privadas.

El Centenario

Para celebrar el centenario de Arne Jacobsen se han organizado numerosos acontecimientos, fuera y dentro de Dinamarca. Caben destacar las exposiciones siguientes:

Arne Jacobsen- Absolutely Modern, desde el 30 de agosto 2002 - 12 de enero 2003, en El Museo de Arte Moderno Louisiana, de Copenhague,
Tel: 45 -4919 0718 / 4919 0791
Para más información: www.louisiana.dk

«Evergreens or Nevergreens», una exposición itinerante producida por el Centro Danés del Diseño (Dansk Design Senter, Copenhague Tel: 45 33 69 33 69). Actualmente se puede ver en Glasgow y llegará a Oslo este invierno.

La Dirección Gral. de Arquitectura de la Junta de Andalucía publicó en 1993 una interesante monografía titulada Arne Jacobsen.

Para más información: www.arne-jacobsen.com