



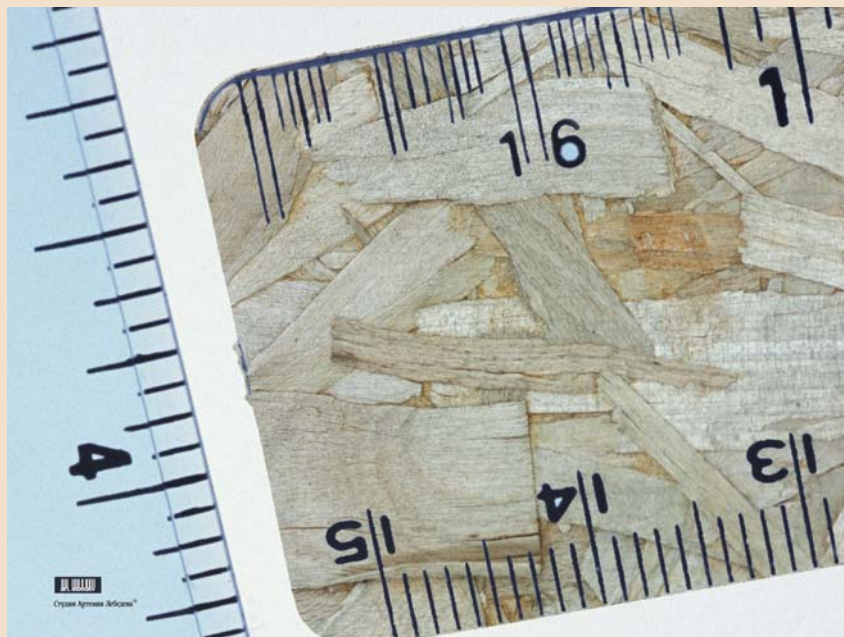
## CAMBIOS EN EL SECTOR EUROPEO DE TABLEROS

El sector de los tableros derivados de la madera en Europa está sufriendo cambios sensibles. Las razones son diversas, entre otras, el protocolo de Kyoto, cambios legislativos en materia de política energética, la dinámica interna del mercado y tendencias de consumo, el desarrollo de los países del Este, etc.

La situación de incertidumbre actual requiere un análisis de estos factores así como una revisión del estado actual de las tendencias de mercado.

- En primer lugar, el protocolo de Kyoto, ratificado por la UE, obliga a reducir las emisiones de gases que producen efecto invernadero. Para dicho fin se han articulado acciones con objeto de disminuir la producción de seis de los gases causantes de este efecto. Los tableros se consideran sumideros de carbono ya que mantienen el mismo fijado. No obstante existen reticencias a la hora de asignarles el mismo ratio que a la madera maciza, en cuanto al periodo de fijación del carbono, pese a que ambos se usen para mobiliario o construcción. Actualmente están en discusión – dentro de la normativa reguladora del Protocolo- las reglas para contabilizar el CO<sub>2</sub> fijado en los distintos productos derivados de la madera (HWP - Harvested Wood Products), y su periodo de fijación.

- Por otro lado, se está llevando a cargo de la administración una política de diversificación energética en la cual se está subvencionando el uso de residuos vegetales y plantaciones para generar energía a partir de biocombustibles. Esto supone, en el caso de las plantaciones, breves plazos de corta que en algunos casos empobrecen el suelo, y en los cuales el CO<sub>2</sub> fijado se pierde rápidamente. El caso de los residuos es aún mas grave por los daños que están provocando a la industria del tablero, incapaz de asumir la competencia de precios. El sector del tablero sustenta 6860 puestos de trabajo directos y estables, 1040



permanentes externos y una cantidad incalculable de trabajadores indirectos de servicios y distribución. La administración está favoreciendo un nuevo sector, el de la bioenergía, abogando por la creación de nuevos puestos de trabajo sin percibir que con ello puede perjudicar otro sector. Como consecuencia, las directrices de la Directiva 2001/77/UE de generar «energía verde», en el caso de la biomasa, consisten en parte, en quemar materias primas aprovechables por la industria.

Cualquier empresario es conocedor de que la quema de un material es, en principio, su uso menos noble. La madera no es una excepción puesto que no se le dota de valor añadido. Por este motivo, el sector energético debería utilizar sólo aquel material vegetal no valorizable por la industria de transformación de la madera.

Además, esta política se enfrenta de bruces con las directrices que marcan las disposiciones normativas sobre residuos (restos de corta) en toda la UE. Como ejemplo, en la Ley 5/2003 de Residuos de la Comunidad de Madrid encontramos en el Artículo 1, Objeto de la Ley : «... fomentando, por

este orden, su reducción, su reutilización, reciclado y otras formas de valorización ... ».

- La dinámica interna del mercado es así mismo muy importante. Por un lado es movida por las grandes variables macroeconómicas, por otro, por las modas y tendencias de consumo, ajenas completamente a este sistema e impredecibles a toda luz. Como ejemplo tenemos los parquet multicapa (DM u otros tableros con un recubrimiento generalmente plástico). Estos productos han tenido una aceptación sorprendente, debido fundamentalmente a una relación calidad-precio excelente. Este hecho que merece una reseña aparte, ha servido como nuevo nicho de mercado para este tipo de tableros (DM), haciendo que aumente su consumo un 4,3 % (2004).

- El desarrollo del comercio con los «países del este» también tiene un gran impacto en el mercado. Se están estableciendo grandes centros de producción de todo tipo de tableros liderando los incrementos de producción en Europa, Rumania y Eslovenia en partículas, Polonia en DM y República



Checa en OSB.

Estos incrementos se deben a la gran diferencia entre los salarios con los países más desarrollados de la UE, mayor disposición de materia prima y una legislación medioambiental mucho más blanda. Esto produce unos costes de fabricación netamente inferiores que se enfrentan con las demandas de la sociedad, tendentes a la Responsabilidad Social Corporativa de la entidad productora. Incluso las mismas empresas de los países más desarrollados establecen filiales en los países del este ante la incapacidad de competir en libre mercado con estas ventajas.

- Otro mercado creciente es el de China, merecedor de que se haga una reseña. China exportó 0.5 millones de m<sup>3</sup> de contrachapado en 2004 (14 % de la producción europea). Además exportó 1 millón de m<sup>2</sup> de suelos laminados, lo que supone una subida respecto a 2003 de casi un 200 %. La explosión de la industria China es una clara amenaza a medio plazo para el equilibrio de los mercados actuales. Entenderemos esto si tenemos en cuenta que mientras la renta per cápita en la UE es de 26.000 US \$/año, en China es tan solo de 1.000 \$/año. Encontramos así una masa de 1.000 millones de trabajadores potenciales que suponen una mano de obra barata acostumbrada a unas condiciones de trabajo precarias.

Por último realizaremos unas consideraciones generales sobre el futuro del sector.

Se prevé un gran desarrollo de la subregión CIS (Confederación de Estados Independientes) y Europa del Este debido a las ventajas comentadas anteriormente.

Las mejoras tecnológicas permitirán obtener cada vez mejores productos con materias primas de menor calidad, de acuerdo a las consignas de recuperación y reutilización de materiales



lignocelulósicos. Seguirá la evolución actual del porcentaje de material recuperado frente a la madera en rollo utilizada para la producción de tableros superando las limitaciones técnicas actuales.

El sector forestal supone cada vez una menor contribución al PIB en los países europeos y sus productos son cada vez menos indispensables puesto que pueden ser sustituidos por otros materiales. Consecuentemente, el sector dependerá de su capacidad de adaptarse a las necesidades y calidades exigidas por la demanda social.

Queda el interrogante del impacto de las políticas energéticas sobre el sector. Habrá que esperar unos años para ver la afección de los cultivos monoespecíficos para biomasa y su posible impacto sobre el abastecimiento de materia prima. Tampoco habrá que desestimar la repercusión sobre la calidad de las masas y su función protectora y de recreo.

Este sector, al estar directamente relacionado con el medio ambiente, estará sujeto a la sensibilidad social ante este bien común. Las inquietudes

sociales pueden dar un valor añadido a estos productos que, a fin de cuentas, necesitan de los propietarios forestales para su abastecimiento. Y, a su vez, éstos deben cuidar sus masas obteniéndose un objetivo no valorado suficientemente en los montes privados, que de no ser rentables plantearían a las administraciones una problemática de difícil solución.

#### Fuentes:

Situación de los bosques del mundo 1997, 1999 y 2003. FAO.  
Annual report 2005. European Panel Federation.  
Oficina Española de Cambio Climático (Ministerio de Medio Ambiente).  
Ley 5/2003 de Residuos de la Comunidad de Madrid.  
FAOSTAT Statistical Databases. (<http://faostat.fao.org/>).  
Artículo: «Aumenta el consumo de tableros». European Panel Federation. Aitim nº 231 (Sept/Oct 2004).  
Daniel Ballarín Montesinos & Ignacio Bobadilla Maldonado  
U.D. Industrias de los Productos Forestales, E.U.I.T. Forestal (U.P.M.)