

## MUSEO DE HISTORIA DE MADRID

### RESTAURACIÓN Y NUEVA CARPINTERÍA

El Museo de Historia (antiguo Museo Municipal) está ubicado, desde su inauguración el 10 de junio de 1929, en el antiguo Hospicio de Madrid, edificio construido entre 1721 y 1726, por el arquitecto Pedro de Ribera. En él destaca su espléndida portada, obra maestra del barroco español.

Este edificio, declarado monumento histórico-artístico en 1919 (al menos la crujía principal, la Capilla y la fachada), se encuentra situado en la calle Fuencarral nº 78 y está formado por varias edificaciones, situadas alrededor del denominado Patio de la Fama.

#### Colecciones

El Museo de Historia (antiguo Museo Municipal) conserva importantes colecciones, que muestran la evolución histórica y urbanística de la ciudad, las artes, la vida cotidiana y las costumbres de los madrileños.

Destacan por su valor histórico, documental y artístico las colecciones de pinturas, estampas, cartografía, maquetas, dibujos, fotografías, postales, esculturas, porcelanas, orfebrería, abanicos, muebles, armas, monedas y medallas.

#### La restauración

La restauración ha subsanado por un lado los problemas que aquejaban a la antigua edificación, como deficiencias de climatización, circulación, iluminación o seguridad, y por otro ha eliminado las barreras arquitectónicas

mejorando su accesibilidad.

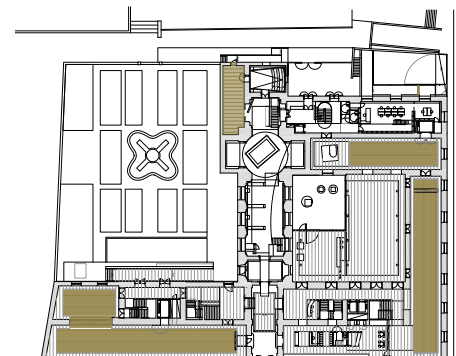
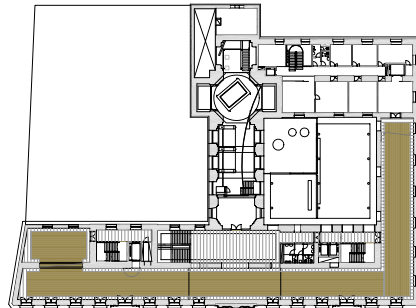
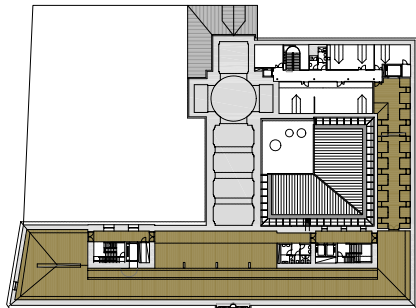
Gracias a ella también se ha incrementado en un 35 % su superficie total (pasando de 4.566 a 6.129 m<sup>2</sup>), con un programa que incluye un área de acogida, sala de exposiciones temporales, talleres didácticos, librería, cafetería y almacenes especializados por colecciones.

Las obras se enmarcan

dentro del Plan Director, firmado por el arquitecto Juan Pablo Rodríguez Frade y se han realizado en tres fases, mantenimiento de la estructura original del edificio, y, ante la imposibilidad de aumentar en superficie o altura el antiguo Hospicio, habilitando el patio como espacio interior a la vez que se construía una nueva planta en el sótano. La primera fase de la



# EL PROYECTO



intervención se inició en julio de 2002 y finalizó en octubre de 2003 consistiendo en la remodelación de forjados, instalación provisional de oficinas y almacenes, así como montaje de una selección de fondos para que pudieran ser visitados por el público. La segunda supone la adecuación del espacio posterior del edificio como zona de oficinas. La tercera y última fase -recientemente terminada y objeto de este artículo- incluye la restauración de la fachada y la remodelación de todo el perímetro. Los trabajos acometidos, con un presupuesto de 18 millones de euros, se han prolongado durante 8 años y se incluyen en el Plan Estratégico para la Modernización de la Red de Museos que ha llevado a cabo el alcalde

de Madrid Alberto Ruiz-Gallardón, para ampliar la oferta turística de Madrid.

## Importancia de los fondos

Los fondos incluyen cerca de 40.000 objetos entre estampas, pintura, dibujos, porcelana, monedas, medallas y fotografías de Madrid.

Los fondos se han ido creando a partir de aportaciones de Museos como el Prado o el Arqueológico Nacional, la Biblioteca Nacional o la Real Academia de San Fernando.

Los fondos se presentan en cuatro grandes apartados: el primero, 'Villa, Corte y capital de los dos mundos' (de 1561 al siglo XVIII); el segundo 'Centro ilustrado del po-



der' (el siglo XVIII hasta la Guerra de Independencia). 'El sueño de una ciudad nueva', tercer apartado, (del siglo XIX hasta la primera Guerra Mundial). Finalmente, el cuarto, 'Metrópoli de multitudes' (el siglo XX, hasta nuestros días), acerca al Madrid que conocemos.

## Intervenciones en carpintería

Toda la carpintería de madera ha sido realizada por la empresa madrileña Albura y ha consistido en las siguientes intervenciones.

### EMPANELADOS ESTRIADOS DE ROBLE

Estos paneles recubren tanto paredes como techos de algunas zonas como salas de exposición, cafetería, oficinas, etc. incluso zancas de escalera.

En el proyecto estaba previsto utilizar roble macizo pero por razones presupuestarias se optó por un híbrido, un sandwich que sigue la estructura de los parquets multicapa a base de tres estratos contrapeados. La capa noble, que es este caso es de 6 mm (en los parquets multicapa suele ser de 3 mm) para permitir un estriado decorativo. Las tablas, de una lama, son de 1800 x 140 mm y fueron fabricadas por la empresa toledana DuraTarimas (fabricante de parquet multicapa) y fueron posteriormente mecanizadas por Albura en su taller, tras realizar un útil específico para la tupí. El mecanizado es tipo diente de sierra.

El machihembrado en las cuatro bordes de las lamas, como en las tarimas, permite una perfecta sujeción del conjunto y una cierta facilidad de montaje.

La instalación se realiza sobre rastreles de madera de pino separados 50 cm y se fija mediante puntas o encolado con cola de caseína o de contacto cuando es sobre rastreles metálicos (los empleados en tabiquerías ligeras).

Los canteados perimetrales se rematan con rastreles de roble macizo ligeramente achaflanados.

Como acabado final es dos manos de aceite Jensen aplicado con brocha, un protector decorativo, que pese a su precio ligeramente superior, se escogió por su buen resultado a largo plazo.

Este tipo de panel es el más abundante en el edificio con cerca de 3200 metros cuadrados instalados. Los recubrimientos de este tipo de panel se encuentran en recto y oblicuo. En los techos de las salas de exposición, ligeramente curvados, las lamas se adaptan a la estructura soporte (perfil tubular de aluminio) sin curvarse, simplemente siguiendo la forma con pequeñas inclinaciones.

### Puertas a juego con este empanelado

Se han realizados algunas puertas-panel sobre un armazón de rastreles de pino de 25 x 25 mm separados a 40 cm entre ejes con paramento de tablas ranuradas a juego con los paneles.



PLANTA BAJA



## PLANTA PRIMERA

### FICHA TÉCNICA

Promotor: Ayuntamiento de Madrid. Departamenteo de Patrimonio Histórico

Proyecto y dirección de obra: Juan Pablo Rodríguez-Frade. Arquitecto

Dirección de obra: Ángel Aparicio Olea. Arquitecto Técnico

Empresa constructora: Ortiz, S.A.

Jefe de obra: Roberto García Martín

Carpintería: Albura, Ebanistería y Carpintería Técnica, S.L.

Acabados madera: Jensen

Presupuesto total: 10.438.393, 45 €

Presupuesto carpintería: 716.573,07 €

Fechas de ejecución: mayo 2007 a septiembre 2010

## PLANTA SEGUNDA



Los herrajes de cuelgue y seguridad, de acero inoxidable, han sido de la firma Arcón.

## Petos y mamparas a juego con este empanelado

Con el mismo revestimiento de tablas estriadas se han realizado varias mamparas y petos. La base es de tablero contrachapado de 12 mm y las caras de este tipo de tablas.

## EMPANELADOS LISOS DE ROBLE

Están realizados sobre tableros DM machihembrados y rechapados en abedul, de 19 mm de espesor. Están sujetos mediante rastreles encolados y puntas clavadas a la tabiquería de cartón-yeso. El canteado de bordes se realiza con roble macizo.

También se ha empleado tablero compacto en algunos elementos singulares.

## EMPANELADOS LISOS DE ABEDUL

Están realizados sobre tablero contrachapado de okume de 12 mm de espesor con cara vista de roble, machihembrado en sus bordes y colocado sobre rastreles encolados y puntas.

Los aseos del Museo están forrados de tableros rechapados de roble sobre estructura tubular de aluminio (ver foto)

## RESTAURACIÓN PUERTAS CASTELLANAS

Las puertas principales, a base de peinazos y cuarterones, eran de madera de cerezo pero estaban repintadas en varias capas amén de tener piezas estropeadas. La carpintería las trasladó al taller tras haberse decapado químicamente en la empresa Ecolostrip. Se sustituyeron las piezas deterioradas y se acabó con aceite Jensen.

## PATIO DORADO

### Empanelados con acabado en pan de oro

Para forrar las paredes y techo de este antiguo patio ahora cubierto, se han empleado tableros de fibras de densidad media (DM) de 210 x 112 mm, dimensión que procede de la modulación del pan de oro (14 x 14 cm) entrando 8 panes en ancho y 15 en largo en cada panel.

Los paneles resultantes dejan entrever una cierta malla o cuadrícula y reciben un ligero acabado de barniz.

La fijación de estos paneles fue muy cuidadosa para no deteriorar el acabado de oro. Por ello se escogió un sistema de anclaje consistente en una serie de perfiles en Z fijados en la contracara del tablero, los cuales se cuelgan de una serie de rastreles de madera fijados en el techo y separados a 50 cm. Los tableros se empalman por cada dos laterales con lengüeta encolada. Lógicamente el replanteo y la planidad del enrastrelado es

fundamental (ya que cualquier defecto, debido al brillo del oro, salta inmediatamente a la vista) y la colocación muy delicada. La manipulación de los tableros se realizó con guantes de felpa para no dañar el pan de oro.

## Columnas forradas de madera


Las columnas metálicas tubulares de este patio cubierto, de 10 metros de alto, se forraron de madera para entonar cromáticamente con el color del oro de los tableros. Al forrarlas de madera presentaron un grueso mayor, dando un aspecto más elegante al conjunto.

La solución técnica para formar piezas de madera circulares se encontró por medio de tableros curvados de 16 mm de espesor. Estos tableros, fabricados por la empresa valenciana Recurval, forman medias piezas tubulares que se unen sobre la columna. Son de tablero contrachapado curvado de okume (4 chapas) más un rechapado de abedul, una madera clara de tonos casi dorados. Estas medias piezas tubulares se unieron entre sí mediante lambetas encoladas. Las juntas se alternan verticalmente con las piezas superiores a las que no van unidas y con las que se encuentran a tope.

Las dimensiones de estos tubos es de 40 cm de diámetro, 125 mm de longitud y 16 mm de espesor. De esta manera con 8 piezas se cubre la altura total de las columnas.

Los tableros tubulares preformados se fijaron sobre los pilares metálicos tubulares de la estructura mediante el sistema siguiente: se colocaron 4 rastreles verticales de madera de 50 x 50 mm de escuadría, separados cada 10 cm. Van encolados al pilar y afianzados mediante una serie de flejes metálicos separados cada 50 cm, tensados y cerrados mediante tuerca. Sobre estos rastreles se colocan los medios tubos de madera que van encoladas entre sí.

Para asegurar una presión de encolado suficiente entre las medias piezas se colocaban dos piezas de madera con la contraforma de la columna atravesadas por una varilla roscada que aprieta y afianza el bloque (ver imagen correspondiente).

El espacio entre el pilar y el forro (de 5 cm) se aprovechó para el paso de instalaciones de voz y datos. Los tableros preformados se entregaron en crudo y se barnizaron en obra 

Albura, Ebanistería y Carpintería Técnica SL. es el resultado de más de 30 años de experiencia en el sector de la carpintería industrial y la ebanistería. Sus instalaciones, en el norte de Madrid, cuenta con un equipo humano y de maquinaria capaz de dar respuesta a cualquier necesidad. Industrial o del trabajo a medida y especial. Albura tiene un importante curriculum en grandes instalaciones como auditorios, hoteles, museos, retail,... además de obras de encargo

Los paneles de paredes y techos están recubiertos de pan de oro



Sistema de colocación del del forro circular de los pilares



# EL PATIO DORADO

## EN CONSTRUCCIÓN



Detalle del encuentro de paneles ranurados de roble (encuentro de zanca y descansillo)



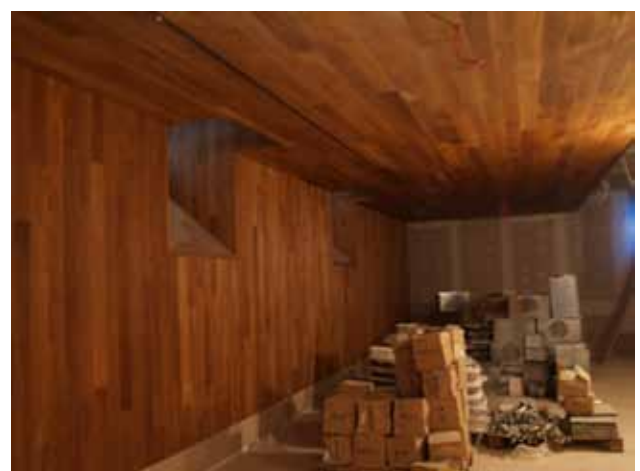
Detalle de la colocación del techo suspendido de la sala de exposiciones



Detalle de la tarima estriada



Restauración de la puerta principal, de madera de cerezo



El empanelado se continúa en paredes, techos y jambas



Museo de Historia de Madrid. Acabado de  
paredes y techos con aceite JENSEN

