

# Producción y Comercio Exterior del Sector Forestal de España

(I)

Por

Helen J. Groome\*

y

Manuel Ruiz\*\*

## Introducción

En la mayoría de los países europeos existe una fuerte intervención del Estado en el sector forestal. Las causas de esta intervención son múltiples. Por una parte, los bosques, fuente de materia prima del sector, no sólo desempeñan un papel productivo, sino también de preservación de otros recursos como suelos, regulación de ciclos hidrológicos, conservación de especies, provisión de espacios recreativos, etc., que se escapan del estrecho ámbito del mercado.

Por otra parte, los largos ciclos de crecimiento de los árboles conllevan un gran distanciamiento entre la decisión de invertir y la posibilidad de recoger el producto, resultando así en un desacoplamiento entre oferta y demanda con los consiguientes riesgos, que van desde la posibilidad de incendios o destrucción del bosque hasta la incapacidad de prever los mercados a largo plazo. Por estos motivos, la producción de madera es un proceso de rentabilidad dudosa y a muy largo plazo, difícilmente asumible por la iniciativa privada.

El sector forestal español comparte todas estas características, dándose una gran intervención

estatal a través de organismos como el antiguo Patrimonio Forestal del Estado (PFE) o el Instituto para la Conservación de la Naturaleza (ICONA). La tradicional utilización agro-silvo-pastoral del territorio, junto con el celo demostrado por los organismos anteriormente mencionados en la consecución de los gigantescos planes forestales nacionales han hecho que en la actualidad haya unos 15.6 millones de Ha. de montes arboladas en España (de las que 6.7 millones son de monte maderable), lo cual supone un 30% de la superficie total.

Esta enorme importancia territorial no se corresponde con su aportación económica. En efecto, la Producción Final Forestal (PFF) en 1981 fue de 51.474 millones de pesetas, suponiendo un 3.3% de la Producción Final Agraria. No obstante, esta falta de relevancia a nivel global no debe esconder la gran importancia de este sector en áreas marginales, donde puede ser un factor clave para la economía de la zona.

Por otra parte, la producción de la industria de transformación de la madera tampoco es de gran relevancia a nivel estatal. En 1980, las industrias de madera aserrada y corcho, tableros de madera, pastas y papel y cartón se estimaban en unas 21.800, manteniendo un empleo

\* Departamento de Geografía, de la Facultad de Filosofía. Universidad Autónoma de Madrid

\*\* Departamento de Ecología, de la Facultad de Ciencias. Universidad Autónoma de Madrid

aproximado de 108.000 personas y con un valor de producción de unos 263.000 millones de pesetas corrientes, lo que supuso una participación del 0,8% en el empleo total y del 1,8% en el PIB.

Desde el punto de vista de asegurar el aprovisionamiento de materia prima para esta industria, se ha resaltado tradicionalmente el alto nivel alcanzado por las importaciones y productos derivados (que en 1981 supuso 72.000 millones de pesetas). Esta cifra aislada, sin considerar el valor de las exportaciones y el grado de autosuficiencia, está siendo utilizada como argumento para una continuación de las repoblaciones masivas, que en el período 1970-1980 han afectado a más de un millón de hectáreas, modificando en muchos casos los usos tradicionales agro-silvo-pastorales por monocultivos extensivos con vistas a la obtención de productos forestales exclusivamente.

El objetivo del presente estudio es una descripción y examen en detalle de la producción y comercio de productos forestales en los últimos quince años para dar una idea de la situación real del sector que pueda ser utilizada, junto con otros estudios, como base para una política forestal racional. El desarrollo de este análisis comprende, pues, una definición de productos forestales, un estudio de la producción y comercio exterior de los mismos por productos y grupos de países y una serie de conclusiones y recomendaciones.

Por último, hay que señalar que para la elaboración de una política forestal racional es preciso además realizar estudios en otros aspectos del sector tales como rendimiento y rentabilidades de diferentes tipos de repoblaciones, interés social de las mismas y perspectivas del mercado para diferentes productos forestales.

## La Producción Forestal en España

### A. Productos básicos no elaborados

Como resultado de la política forestal repobladora ya mencionada, que ha afectado a unos 3.5 millones de hectáreas entre 1940 y 1981, la PFF ha experimentado un crecimiento continuado en términos reales. Este crecimiento queda recogido en el Cuadro I para el período 1965-1981.

Analizando este Cuadro se puede observar que la evolución de la producción ha sido muy diferente para los cuatro productos forestales básicos que aquí nos interesan (madera, leña, resina y corcho). En efecto, mientras que la

producción final de madera ha ido incrementando progresivamente (pasando de un 45% de la PFF en 1965 a un 73% en 1981), la producción de corcho ha mantenido fluctuaciones con una clara tendencia a disminuir. La resina y, sobre todo, la leña, han sufrido un continuo descenso que en el caso de esta última la ha situado a un nivel 14 veces inferior al de 1965. En la Figura 1 se representa la evolución real de la producción final de cada uno de estos productos tomando como base 1970.

Esta evolución diferenciada se debe a dos componentes básicos: diferencias en las cantidades producidas y diferencias en los precios percibidos. En el Cuadro II aparece la evolución en las cantidades producidas para cada uno de estos cuatro productos básicos entre 1965 y 1981. Se observa que, al igual que con la producción final a precios constantes, el volumen de madera ha experimentado un crecimiento continuado, mientras que los otros tres productos básicos han visto disminuido su volumen, especialmente en el caso de la leña. Esto responde en parte a cambios tecnológicos, que han desarrollado productos sustitutivos de la resina, corcho y leña, mientras que la madera, por el contrario, ha visto aumentada su demanda como materia

CUADRO I. - Cuenta de Producción, a precios constantes de 1970 (millones de pesetas)

Año	Total (1)	Madera	Leña	Resina	Corcho	Caza y pesca	Otros (2)
1965	11645.0	5252.7	1628.1	658.1	924.0	1275.3	1906.8
1966	11779.6	5572.0	1488.7	628.7	914.6	1419.6	1756.0
1967	11574.3	5390.4	1419.3	617.4	832.6	1643.2	1671.4
1968	11979.8	5696.8	1306.2	615.2	930.7	1800.0	1630.9
1969	13453.0	7301.8	1129.1	576.9	916.6	2018.8	1509.8
1970	14043.7	7972.8	1010.2	608.9	825.2	1618.0	2008.6
1971	13386.4	8172.3	737.6	567.3	505.3	1737.0	1666.9
1972	14999.4	8440.4	894.2	570.8	496.9	1984.0	2613.1
1973	14915.2	9398.4	459.7	571.5	677.6	3119.0	689.0
1974	15969.8	10320.9	273.7	558.5	846.6	3078.0	892.1
1975	15596.2	10483.9	317.8	539.0	554.4	2890.2	810.9
1976	15847.4	10974.0	268.1	437.4	597.8	2382.6	1187.5
1977	17196.3	12255.7	230.3	255.2	588.2	2749.5	1117.4
1978	17436.1	12998.6	181.1	341.0	545.1	2790.7	579.6
1979	17490.0	12375.0	176.0	286.0	591.0	3176.0	886.0
1980	16030.7	11071.5	123.0	371.9	744.0	3045.8	674.5
1981	16586.1	12050.9	112.4	362.9	504.0	2790.0	765.7

- (1) Producción Final Forestal
- (2) Incluidos: esparto, pastos, montanera, plantas y brozas para camas de ganado, semillas forestales, etc.

Fuente: Ministerio de Agricultura, Pesca y Alimentación  
"Cuentas del sector agrario", varios años

## SECTOR FORESTAL

base para productos semielaborados o elaborados (tableros y papel) como veremos posteriormente.

Hay que hacer notar, sin embargo, que un análisis de la evolución de los precios percibidos para cada producto nos mostraría según se puede observar en la Figura 2, que éstos han variado de forma diferente a su variación en las cantidades producidas.

Se ve claramente que el precio percibido por la madera en cargadero ha subido significativamente menos que los de los otros productos, siendo la leña y resina los que han experimentado una mayor subida (probablemente relacionada con la subida del precio del petróleo y derivados, Ministerio de Industria, 1981) y a su vez una mayor disminución en volumen durante el período. Este hecho cobra mayor relevancia si se tiene en cuenta que la madera supone la principal aportación a la PFF (en la actualidad es 12 veces superior a la de leña, resina y corcho conjuntamente).

Así pues, la política forestal seguida ha supuesto unos grandes incrementos y una especialización en la producción de aquella materia prima (madera) que se devalúa más en el mercado, necesiéndose producciones cada vez más altas

para mantener su equivalente en valor en pesetas constantes. Para obtener conclusiones correctas de esta tendencia observada es preciso analizar en detalle la estructura de costes de producción y los rendimientos de los diferentes productos, lo cual está en la actualidad en fase de investigación.

Mientras tanto, "los grandes bosques de madera frondosa, de castaños, de hayas o de robles, del Norte de España, han venido siendo sustituidos, de manera sistemática, por masas forestales de eucaliptus y de pino "insignis", (García-Franco, 1982). Estos bosques de frondosas ya habían sufrido un sobreaprovechamiento desde el siglo XVI para el abastecimiento de las industrias de hierro, acero, barcos y construcción (Bauer, 1980).

Las maderas de las masas forestales de eucaliptus y pino insignis son de baja calidad y tienen unos

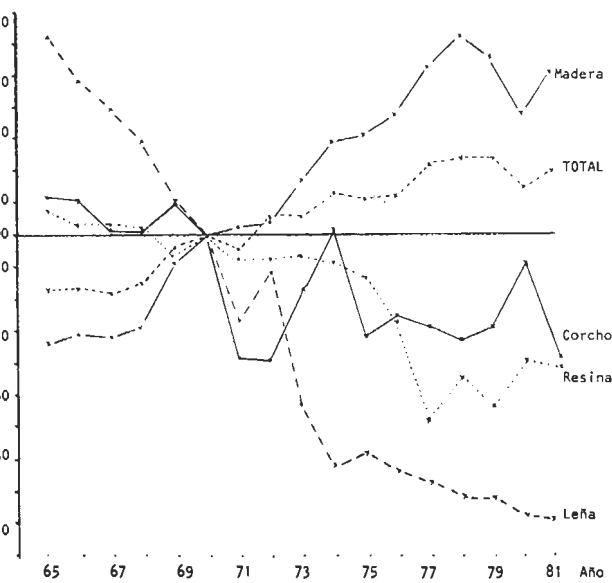
CUADRO II. - Producción en volumen de madera, leña, resina y corcho

Año	Madera 1000 de m <sup>3</sup>	Leña (1) 1000 de estéreos	Resina Tm	Corcho Tm
1965	5705	20255	46677	126192
1966	6049	18530	44591	121662
1967	5853	17659	43785	109494
1968	6181	16256	43632	121015
1969	7906	14091	40913	120415
1970	8627	12639	43083	109512
1971	8839	9626	40235	105909
1972	9130	11192	40485	104827
1973	10166	5754	40535	114702
1974	11164	3965	39613	116022
1975	11340	3979	38224	82497
1976	11870	3357	31023	88965
1977	13164	2809	18102	87537
1978	13962	2208	24184	81118
1979	13292	2165	20316	87859
1980	11892	1474	26374	75977
1981	12944	1370	25736	75037

(1) A partir de 1973, se ha quitado la destinada a cama de ganado

Fuente: Ministerio de Agricultura, Pesca y Alimentación "Anuario de Estadística Agraria", varios años

FIGURA 1. - Evolución real de la Producción Final Forestal. 1970 = 100



Fuente: Elaboración propia en base a datos del Ministerio de Agricultura, Pesca y Alimentación "Cuentas del sector agrario", varios años

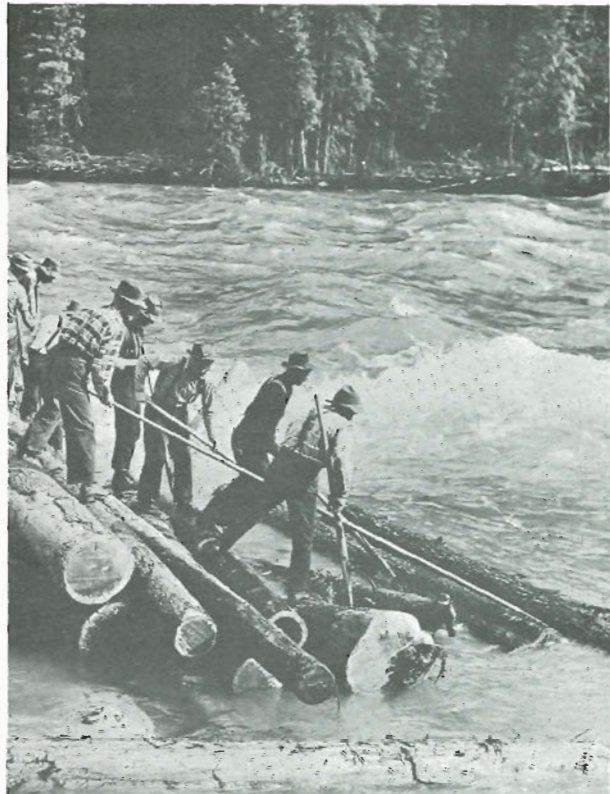
mercados determinados en los que el precio, más o menos, y según fluctuaciones, compensa al propietario; por otra parte "las maderas de calidad, que sigue necesitando España, y cada vez en mayor cantidad, las tenemos que importar, y pagarlas en divisas." (García-Franco, 1982).

Veamos a continuación la evolución en el empleo de esta madera, de especial relevancia dado su gran papel en la PFF.

### B. Productos semitransformados y transformados

Se refiere a madera aserrada y traviesas, manufacturas de corcho, tableros de madera, pulpa y papel y cartón. Todos ellos derivan de la madera en bruto mediante un proceso más o menos elaborado de transformación. Hay que hacer notar que, a partir de 1976-1977, los datos referentes a la producción provienen de estimaciones de varias fuentes debido a que la reestructuración de ciertos organismos de la administración significó la pérdida en la base estadística anterior y un retraso de varios años en la elaboración de datos correspondientes. Esto dificulta grandemente la labor de análisis de la evolución del sector, que aparece recogida en la Figura 3.

Se puede constatar un aumento continuado en el volumen de papel y cartón, tableros de madera y pulpa. La producción de madera aserrada y traviesas ha fluctuado en torno a 2.2 millones de metros cúbicos, con una cierta tendencia a disminuir a partir de 1974. La



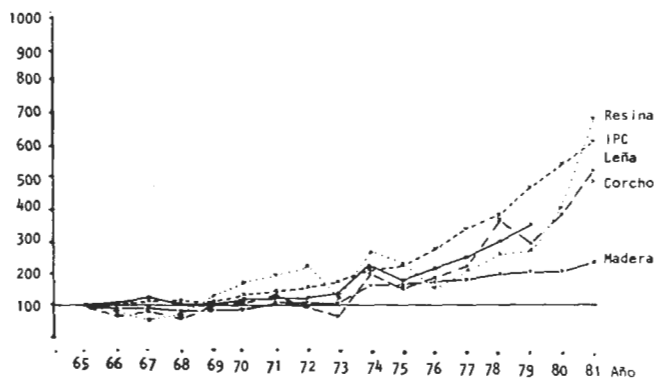
producción de manufacturas de corcho hasta 1976, fecha de las últimas cifras disponibles, mostraba un ligero descenso siendo entonces de 71.555 Tm.

Para complementar esta panorámica el Cuadro III muestra el valor en pesetas constantes de 1970 para el período mencionado.

Se ve claramente que el papel y cartón suponen la principal aportación a la producción del sector. Este grupo, no obstante, es muy heterogéneo, existiendo diferentes tipos, calidades y precios de papel que reflejan diferentes usos del mismo. En 1977, último año con datos oficiales disponibles, las principales clases de papel fueron cartón ondulado y sus cajas y envases, con un 26.3%, seguido de papel de impresión (23.9%) y papel de embalaje y cartón (19.3%).

Llama la atención la escasa relevancia del papel prensa, que en 1977 supuso sólo un 3.2% del valor total del capítulo, mientras que ha sido y sigue siendo uno de los principales apartados en las importaciones de papel. Esto parece deberse a la falta de infraestructura adecuada en la industria papelera española para la elaboración de este tipo de papel (Echevarría, 1972) resultando en un precio superior al del mercado internacional, lo cual hace que España tenga

FIGURA 2. - Índice de precios percibidos por los diferentes productos forestales, 1965 = 100



Fuentes: Elaboración propia en base a datos de: Ministerio de Agricultura, Pesca y Alimentación, "Anuario de Estadística Agraria", Varios años Informe Económico del Banco de Bilbao, 1981



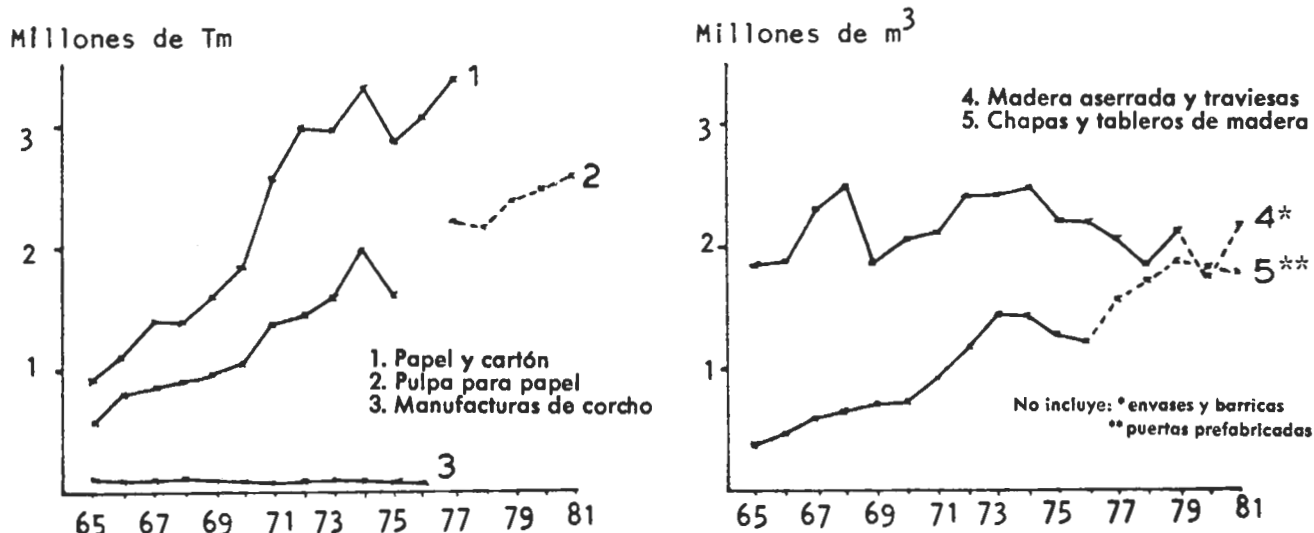
que mantener un déficit permanente en este producto.

La pulpa, materia prima para la elaboración del papel, ha mantenido un crecimiento continuado, ocupando en la actualidad el segundo lugar por su aportación a la producción

total del sector. Al igual que en el caso anterior, existe una gran variedad de productos, siendo la pasta química de madera y la pasta procedente de papel viejo los dos principales tipos de pastas producidas.

El capítulo de madera aserrada y traviesas,

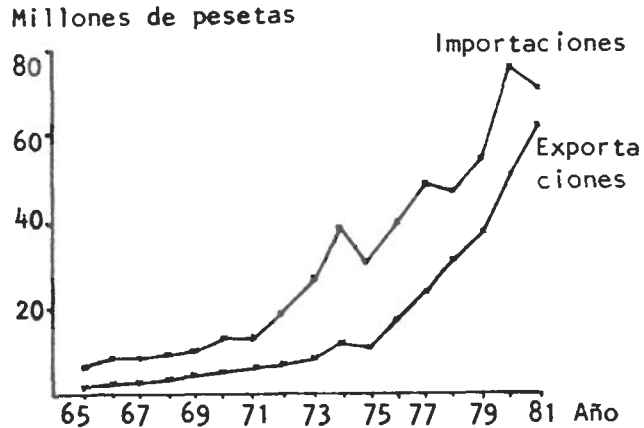
FIGURA 3. - Producción en volumen de productos semitransformados y transformados, 1965 - 1981



Fuentes: Elaboración propia en base a datos del INE "España, Anuario Estadística", varios años  
Estimaciones (en líneas de trazos) de la Asociación de Investigación Técnica de las Industrias de la Madera y Corcho (AITIM) y la Asociación Nacional de Fabricantes de Pastas Papeleras (AFPP)

que ha fluctuado tanto en volumen como en valor a lo largo del período, ha ido disminuyendo en importancia dentro del sector total considerado, debido sobre todo al incremento continuo en la producción de tableros de fibras y partículas que, como antes hemos mencionado, son un sustituto barato de las tablas. Las tablas de madera suponen el principal producto con un 82.4% en 1976. Las traviesas han ido perdiendo importancia debido a su sustitución por traviesas prefabricadas de hormigón e hierro. Estos hechos se reflejan en una disminución en la industria de aserrado (Ministerio de Industria, 1981b).

**FIGURA 4.** - Valor total de importaciones y exportaciones, en pesetas corrientes, 1965 - 1981



Fuente: Elaboración propia en base a datos del Ministerio de Hacienda "Estadística del Comercio Exterior de España", varios años

**CUADRO III.** - Evolución de la producción de productos semielaborados y elaborados, en pesetas constantes de 1970

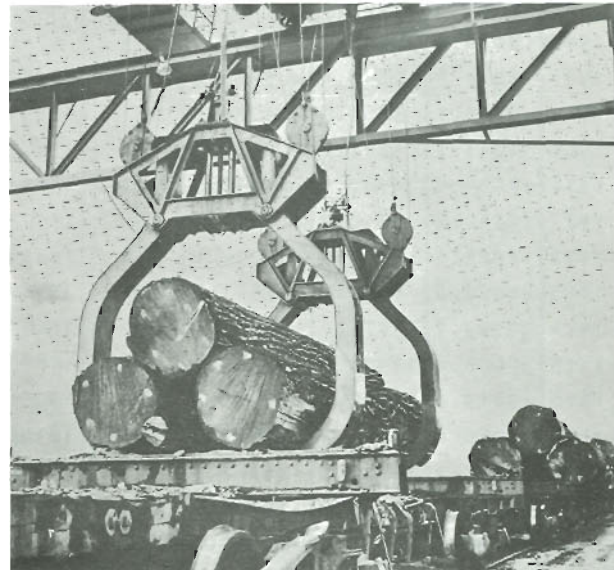
Año	Madera		Manufac. de corcho	Pastas	Papel, cartón y manufac.	Total
	Aserr. y Traviesas	Chapas y tableros				
1965	7443.1	2977.1	2298.1	3374.9	16578.6	32671.8
1966	8225.2	3690.9	2300.4	4754.4	20571.1	39542.0
1967	8719.1	4555.6	2338.5	4828.0	21523.7	41964.9
1968	8994.6	5236.7	2363.3	4980.2	21276.3	42851.1
1969	7357.1	5715.4	2238.3	5778.9	24746.8	45836.5
1970	8745.3	5853.9	1852.3	6826.1	29225.8	52503.4
1971	8864.1	6338.9	1749.6	7665.9	34340.6	58959.1
1972	10503.3	7765.3	1717.7	7951.9	38171.6	66109.8
1973	12129.3	9428.4	1970.4	8741.3	41524.1	73793.5
1974	12724.6	9205.4	2169.9	14411.3	62228.6	100739.8
1975	10548.7	7220.3	1454.9		46842.8	
1976	9414.5	6973.0	1450.6		49454.1	
1977*	8183.5				47260.8	
1978						
1979		5298.4	1952.0			
1980			1942.6			
1981			1895.2			

Sin embargo, la industria de chapa y contrachapado corre el riesgo de un futuro estancamiento debido a que los países de zonas tropicales y subtropicales, que suministran la mayor parte de las chapas de madera nobles, están desarrollando su propia industria forestal. Esto supone un aumento en la competencia por el mercado de dichos productos al mismo tiempo que una posible futura disminución en las materias primas disponibles para la industria española (Ministerio de Industria, 1981a).

Las manufacturas de corcho han mantenido una situación relativamente estable aunque el número de industrias ha disminuido

Fuentes: Elaboración propia en base a datos del INE "España, Anuario Estadística", varios años Estimaciones (\*desde 1977) del Ministerio de Industria, Sección Industrias derivadas de la Madera, Corcho y Muebles, y Manipulados, Artes Gráficas y Edición

La aparición de los tableros de partículas y fibras ha supuesto una auténtica revolución en la industria de la madera, permitiendo la masiva industrialización del mueble y un aumento consiguiente en la demanda (García-Franco, 1982a). Esto queda reflejado en su aumento constante hasta 1973-1974, con un descenso posterior debido a la reducción de la demanda, y un aumento a continuación según se puede deducir de la Figura 3. Consecuentemente el número de establecimientos industriales ha experimentado un fuerte incremento en la década de los 70 (Ministerio de Industria, 1981b).



## SECTOR FORESTAL

sustancialmente. Destaca la importancia de los aglomerados de corcho y taponés. El desarrollo de los aglomerados de corcho ha permitido un auge en la utilización de las insustituibles propiedades de este producto, presentando una demanda en franco aumento (Boletín Quincenal de Información Económica, 1978a) y cuyo abastecimiento está dificultado por la difícil recuperación de los alcornoques abandonados o arrancados.

Como conclusión de lo que hemos visto en los apartados A y B de este capítulo hay que resaltar que la producción del sector ha experimentado un continuo incremento a lo largo del período. Sin embargo, la producción por capítulos, tanto en productos básicos como elaborados, muestra cambios importantes en la aportación relativa de cada uno, destacando la bajada en la producción de leña, resina y corcho dentro de los productos básicos y la creciente importancia de pulpa, tableros y papel y cartón dentro de los productos elaborados. Estos cambios han supuesto repercusiones en la estructura del comercio exterior, según se analiza en el siguiente capítulo.

### COMERCIO EXTERIOR

Paralelamente al incremento en la producción que hemos visto, se observa un gran aumento en el comercio exterior de los mismos

productos. Este aumento ha afectado tanto a las importaciones como a las exportaciones. Sin embargo, en medios oficiales ligados a organismos responsables de la política repobladora en España, se viene insistiendo en el continuo aumento de las importaciones dentro del sector forestal (ICONA, 1983) y sin analizar el origen y destino de los diferentes productos. En este capítulo vamos a considerar primeramente el comercio global del sector incluyendo una breve referencia a los aranceles aduaneros e incentivos; a continuación se trató el comercio por productos y finalmente por origen y destino del mismo.

#### A. Análisis global del sector

Un primer análisis del comercio exterior de productos forestales muestra que tanto las importaciones como las exportaciones han aumentado sustancialmente su volumen y valor en pesetas corrientes. La evolución de dicho valor queda recogida en la Figura 4.

Durante todo el período, España ha mantenido un déficit global habiéndose incrementado desde 4743.8 millones de pesetas en 1965 a 10926.4 millones de pesetas en 1981. Sin embargo, esta evolución del déficit no ha sido homogénea pudiéndose diferenciar claramente dos periodos:

a) Entre 1965 y 1974 se produce un aumento

Año	Pesetas Corrientes				Pesetas Constantes de 1970			
	Valor total		Déficit	Índice 1965 = 100	Valor total		Déficit	Índice 1965 = 100
	Imports	Exports			Imports	Exports		
1965	6647.5	1903.7	- 4743.8	100	8511.5	2437.5	- 6074.0	100
1966	8074.6	2725.5	- 5349.1	113	9740.2	3287.7	- 6452.5	106
1967	8010.4	2642.4	- 5368.0	113	9082.1	2995.9	- 6086.2	100
1968	9770.7	3569.9	- 6200.8	131	10551.5	3855.2	- 6696.3	110
1969	12841.7	3877.6	- 8964.1	189	13574.7	4098.9	- 9475.8	156
1970	14604.0	4767.5	- 9836.5	207	14604.0	4767.5	- 9836.5	162
1971	14632.6	5610.7	- 9021.9	190	13523.7	5185.5	- 8338.2	137
1972	18223.1	6950.9	-11272.2	238	15548.7	5930.8	- 9617.9	158
1973	26070.6	8529.3	-17541.3	370	19962.2	6530.9	-13431.3	221
1974	37993.1	13479.2	-24513.9	517	25011.9	8873.7	-16138.2	265
1975	30908.4	13324.7	-17541.3	371	17482.1	7536.6	- 9945.5	164
1976	39619.2	17107.9	-22511.3	474	19056.8	8228.9	-10827.9	178
1977	47065.4	24474.9	-22590.5	476	18186.0	9457.1	- 8728.9	144
1978	46396.9	30914.0	-15482.9	326	14966.7	9972.3	- 4994.4	82
1979	55854.2	36744.0	-19110.2	403	15575.6	10246.5	- 5329.1	88
1980	76108.7	51088.5	-25020.2	527	18366.0	12328.3	- 6037.7	99
1981	72213.6	61287.2	-10926.4	230	15206.1	12905.3	- 2300.8	38

#### CUADRO IV. -

Evolución e índice del déficit del comercio exterior

Fuente: Elaboración propia en base a datos del Ministerio de Hacienda "Estadística del Comercio Exterior de España", varios años

continuado, alcanzándose en dicho año 24.513,9 millones de pesetas.

b) A partir de 1975, y coincidiendo con la crisis económica, el déficit en pesetas corrientes va disminuyendo —aunque con fluctuaciones— situándose en casi 11.000 millones de pesetas en 1981.

Esto supone en realidad una disminución relativa del déficit, la cual se acentúa mucho más si se considera el valor en pesetas constantes, según se puede apreciar en el Cuadro IV.

En efecto, resaltan con mayor claridad los dos períodos anteriormente mencionados, alcanzándose el déficit máximo en 1974 con 16.138,2 millones de pesetas de 1970, y disminuyendo a partir de entonces hasta situarse en 1981 en 2.300,8 millones de pesetas de 1970. Esto supone sólo el 38% del déficit existente en 1965, según se puede observar en la Figura 5.

Consecuentemente, la cobertura monetaria del comercio exterior de productos forestales de España se ha incrementado progresivamente, desde un 28,6% en 1965 a un 84,9% en 1981, observándose un mayor incremento desde 1975, según se aprecia en la figura 6. Conviene recordar que en el presente estudio no han sido incluidos los capítulos correspondientes a Muebles y Librería y Artes Gráficas, ambos con balanzas fuertemente positivas (11.451,4 millones de pesetas corrientes en el sector de muebles y 25.498,5 en el de librería y artes



gráficas en 1981). Estos sectores se basan en productos derivados del sector forestal, pero al contrario de los productos considerados aquí representan la máxima transformación posible de la madera y derivados llevando

FIGURA 5. - Evolución del déficit, en pesetas constantes del comercio exterior de productos forestales, (1965 = 100)

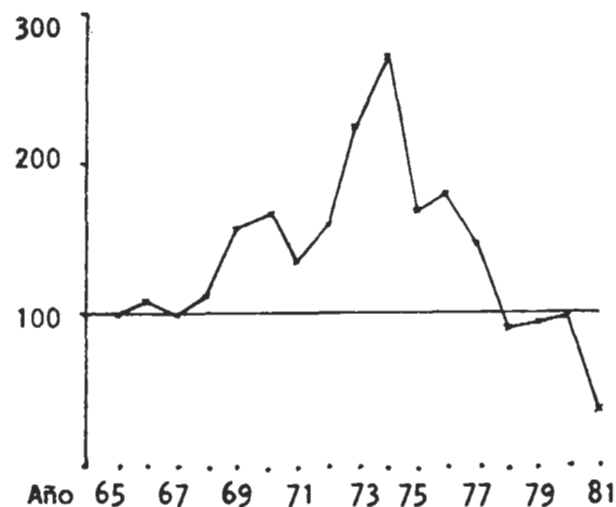
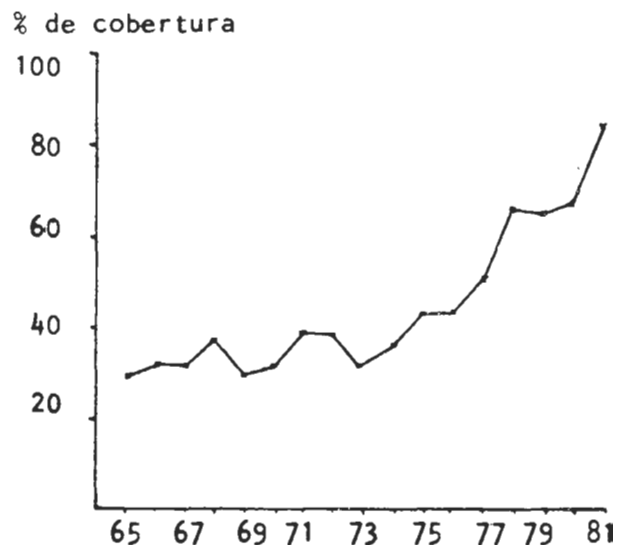


FIGURA 6. - Cobertura monetaria total del comercio exterior de productos forestales



Fuente: Elaboración propia en base a datos del Ministerio de Hacienda "Estadística del Comercio Exterior de España", varios años



incorporado un valor añadido muy superior al correspondiente a la materia prima de la que parten (maderas, tableros y papel y cartón). Por este motivo, y coincidiendo con los criterios de diversos ministerios españoles y de organismos internacionales han sido excluidos del presente trabajo.

La evolución descrita del balance del comercio exterior de productos forestales viene condicionada por dos aspectos fundamentales. Por una parte, la política repobladora con miras exclusivas a la obtención rápida de madera, iniciada ya en la década de los 40 y que comenzaba a dar sus frutos en el período considerado.

De otro lado, la crisis económica de 1973-1974 trajo como consecuencia estancamiento e incluso retroceso de la demanda de productos forestales a nivel interno y en el mercado internacional (COCIM, 1982). Las expectativas de consumo interno sobre las que se habían basado los planes repobladores quedaron truncadas, contrayéndose las importaciones y viéndose obligado a dar salida al mercado exterior (fundamentalmente la CEE según veremos) a una cantidad creciente de productos para hacer frente a la atonía del mercado interno y evitar la acumulación de stocks.

Este aumento de las exportaciones se realizaba en condiciones desfavorables, con un mercado contraído y precios de la madera en disminución después del gran alza de 1974.

Ante esta situación, la respuesta lógica habría sido disminuir el alto ritmo de repoblación de décadas anteriores, sobre todo teniendo en cuenta que ahora se estaban recogiendo cantidades crecientes de madera fruto de las extensas plantaciones de árboles de crecimiento rápido que empezaban a producir en su nivel óptimo.

Sin embargo, la política seguida optó por continuar los ritmos anteriores, alcanzándose un nivel promedio de casi 100.000 hectáreas por año durante la década de los 70. Al mismo tiempo las inversiones en la industria de transformación han aumentado, indicando una decidida voluntad de potenciar nuestra participación en el comercio internacional y corriendo el riesgo de un incremento en la infrautilización de la capacidad productiva existente (Ministerio de Industria, 1981a; Ingeniería Química, S.A., 1982).

Todo parece indicar que la actitud tomada fue una huida hacia adelante que cambió la tendencia creciente del déficit del sector por

una clara disminución del mismo. En este sentido las tendencias observadas hacen previsible que España se convierta en un período corto de tiempo en un exportador neto de productos forestales, situación absolutamente anómala dentro de su área geográfica y económica.

Se podría argumentar que toda política exportadora y tendente a ahorrar divisas es beneficiosa para el país. No obstante, este planteamiento esconde el hecho de que los monocultivos de madera han venido ocupando amplias extensiones, desplazando tierras anteriormente dedicadas a agricultura y ganadería, e incluso áreas arboladas naturales (dehesa y otros) que permitían una utilización equilibrada agro-silvo-pastoral del territorio. Como ejemplo, cabe resaltar las grandes extensiones de alcornoque que se han visto arrancadas para ser sustituidas por plantaciones de pinos y eucaliptus, dándose la paradoja de una importante disminución en la producción de corcho, que ha mantenido una evolución de precios más ventajosa que la de la madera en bruto. Además, por sus especiales características goza de unas mejores perspectivas de mercado como lo demuestra el creciente interés de ciertos países industrializados en desarrollar plantaciones de alcornoque para la obtención de corcho.

Cabe resaltar el hecho de que, mientras cientos de miles de hectáreas de pastos eran sustituidos por monocultivos de especies arbóreas de crecimiento rápido poco apropiadas para las características ecológicas del territorio, el déficit en el comercio de productos para la alimentación del ganado (fundamentalmente maíz y soja) ha experimentado un fuerte incremento. En 1981 alcanzó 150.000 millones de pesetas, siendo más de 13 veces superior al déficit del comercio de productos forestales en el mismo año.

En cualquier caso, la evolución del comercio exterior de productos forestales en España vendrá ligada entre otros aspectos a la evolución de los derechos arancelarios de importación y exportación (tarifas y subsidios). Por este motivo, se hace necesaria una breve mención a la situación actual de los mismos.

(Continuará)