

# La industria maderera en Checoslovaquia

Por: Dr. Ing. Jan Perlac, CSC  
Escuela Superior Forestal de la Madera, de Zvolen

---

## INTRODUCCION

La República Socialista de Checoslovaquia pertenece a los países europeos de menor extensión, con una superficie de 127.903 km<sup>2</sup> y una población de 15.479.642 (1984) habitantes. La densidad promedio de población es de 121 habitantes por km<sup>2</sup>. Es mayor la parte occidental poblada con checos y menor la parte oriental poblada con eslovacos.

Los bosques representan el 35,8 % de la superficie total. El cuidado sistemático, tanto en el pasado como en la actualidad, provocó que la RSCh esté entre los países europeos con superficie mayor de bosques, y cubre las demandas de la industria maderera con sus propios recursos. Las reservas de madera actualmente representan casi mil millones de m<sup>3</sup>. En los bosques predominan las maderas coníferas, que representan un 64 %, y las frondosas con el 36 %. En los bosques de coníferas predomina el abeto; en los de frondosas el haya. En cuanto a la extensión territorial las coníferas representan el 80 % de los bosques que se encuentran en la parte occidental del país, al contrario en la parte oriental del país, el 60 % de los bosques está formado por frondosas. Esta circunstancia tiene una cierta influencia en especialización de las fábricas madereras.

## DESARROLLO DE LA INDUSTRIA MADERERA HASTA EL AÑO 1955

La industria maderera checoslovaca es una rama de la producción que como consecuencia de una rica base de materias primas se comenzó a desarrollar ya a fines del siglo XIX. Después de la Primera Guerra Mundial prosiguió desarrollándose, y en 1937 se producían en Checoslovaquia 3.332.000 m<sup>3</sup> de madera aserrada (de esta cantidad las frondosas representaron sólo 200.000 m<sup>3</sup>), 34.000 m<sup>3</sup> de tableros contrachapados, 145.000 toneladas de pulpa, 246.100 toneladas de papel y cartón, 46.300 toneladas de papel periódico, y muebles por un valor de 150.000 millones Kčs (coronas checoslovacas).

En esta época gran parte de la madera, principalmente de frondosa era aprovechada como combustible.

El desarrollo más intensivo de la industria maderera se realiza después de la Segunda Guerra Mundial, causado por la necesidad de renovar la economía dañada por la guerra, también como consecuencia del crecimiento de la demanda, especialmente en muebles, carpintería, materiales para suelos, y también en papel, embalaje, etc., provocado por el aumento

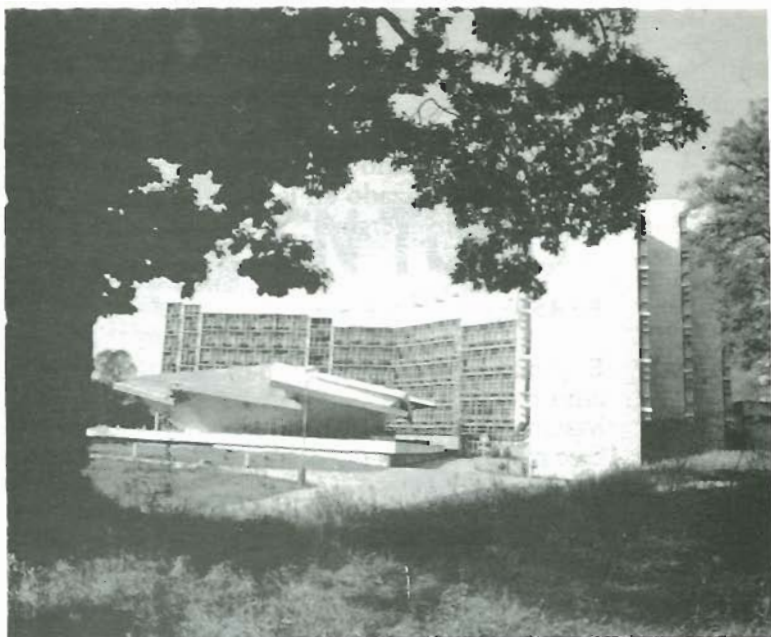
del nivel de vida. Al mismo tiempo, con el crecimiento de la demanda continua y el desarrollo técnico, están descubriéndose nuevos productos basados en el proceso de desintegración de materias primas madereras y su aglomeración en tableros de partículas y tableros de fibras. Así, por ejemplo, en el año 1955 la producción de la industria maderera representó los siguientes volúmenes: madera aserrada, 4.504.000 m<sup>3</sup> (de ésto, 407.000 m<sup>3</sup> de frondosas); traviesas: 235.000 m<sup>3</sup>; paneles de listones y paneles de puertas: 98.800 m<sup>3</sup>; tableros de fibra: 7.800 toneladas; tableros de partículas: 5.000 m<sup>3</sup>; materiales madereros de suelo: 1.592.000 m<sup>2</sup>; muebles por 1.413.000 millones de Kčs; pulpa: 317.800 toneladas; papel y cartón: 345.500 toneladas.

En este período empieza a sentirse la necesidad de aprovechar las maderas que en el pasado eran poco aprovechadas, particularmente el haya y las partes de los árboles que antes eran aprovechadas solamente como combustible.

Las tendencias mencionadas se reflejaron en la construcción de combinados para el trabajo integral de la madera, particularmente de la madera del haya. Su realización hizo posible no sólo la satisfacción de la creciente demanda de productos de la madera, sino también un buen efecto en la gestión forestal, porque la madera usada antes como combustible era valorizada mejor en su elaboración industrial.

## ESTADO ACTUAL DE LA INDUSTRIA MADERERA

En el período de los años 1955-1985 la industria maderera se continuó desarrollando. Esto hizo posible el aumento de la extracción, lo que trajo como consecuencia el aumento de la entrega de madera para la industria de su elaboración. Así el volumen de extracción de la madera, 9.700.000 m<sup>3</sup> del año 1955, aumentó a 19.779.000 m<sup>3</sup> en 1984. En el período del aumento de las extracciones no se consumía toda la cantidad de la madera por la propia industria checoslovaca, o sea, que una parte se exportó y en la actualidad se continúa exportando, en una tendencia decreciente, en forma de troncos para la industria de pulpa y para aserríos. La producción de surtidos individuales alcanzó en el año 1985 el nivel siguiente: madera aserrada de coníferas, 4.303.000 m<sup>3</sup>; madera aserrada de frondosas: 794.000 m<sup>3</sup>; traviesas: 121.000 m<sup>3</sup>; construcciones prefabricadas de madera: 967.000 m<sup>3</sup>; suelos de madera: 1.028.000 m<sup>2</sup>;



Edificio de la Escuela Superior Forestal, de Zvolen.

tableros contrachapados: 226.300 m<sup>3</sup>; tableros de fibras: 149.000 toneladas; tableros de partículas: 811.000 m<sup>3</sup>, y muebles de madera por 10.321.000 millones de Kčs.

De igual forma se desarrolló la industria de pulpa y papel con la producción de 840.218 toneladas de pulpa no blanqueada, 963.524 toneladas de papel y cartón y 2.039.000 m<sup>2</sup> de cartón como recubrimiento de suelo.

En general, se puede decir que en la actualidad la industria maderera tiene una base extensa de producción con capacidades considerables de producción de los productos principales de la madera. La base de producción tiene una estructura organizativa diversa. Está organizada en producción especializada o en la forma de combinados. Los combinados se hicieron valer principalmente en la transformación de madera del haya. Especializadas son particularmente algunas fábricas de aserríos, tableros contrachapados y fábricas de muebles. Los combinados tienen una estructura diversa, siempre en los lugares de mayor concentración de aserríos, con una capacidad de 80.000-200.000 m<sup>3</sup> de troncos. Los semiproductos se elaboran en el combinado en piezas para la producción de varios tipos de muebles y para suelos. Las traviesas se impregnan. Las piezas de muebles se elaboran en el combinado principalmente para muebles de sentar o se suministran a las fábricas especializadas en mueble. La parte integrante de los combinados es la producción de tableros aglomerados o la producción de celulosa. En algunos combinados

se aprovechan los materiales de desechos para hacer 2-furaldehído o proteínas de ganado. El desecho no utilizado en la tecnología se revalúa para producir energía.

## PERSPECTIVAS EN FUTURO

El problema más sensible para el futuro son las emisiones, por las cuales nuestro país está bastante perjudicado, porque disminuyen el crecimiento de los bosques, empeoran la calidad y provocan su muerte. Esta disminución del potencial de la materia prima en las áreas amenazadas, ha provocado la introducción de unos tipos convenientes de maderas más resistentes como *Picea pungens*, *Picea omorica* u otros. Se presta una atención considerable en cultivar árboles de rápido crecimiento. También hará falta que la industria maderera realice un mayor esfuerzo en el futuro para la intensificación de un mayor aprovechamiento de la madera a fin de incorporar en el ciclo de elaboración las maderas que hasta ahora han

sido poco aprovechadas (*Carpinus betulus*, *Quercus cerris*), así como la explotación de una cierta parte de biomasa.

La industria maderera de la RSCh tiene bien desarrollada su propia base de investigación así como la enseñanza superior. La investigación básica, además de aplicada, están concentradas en cuatro institutos independientes entre sí y en la Facultad de la Madera de la Escuela Superior Forestal y de la Madera, en Zvolen. El Instituto Estatal de la Madera en Bratislava desempeña también el cargo de Centro de Coordinación para la elaboración integral de la madera en la rama de los países del CAME.

Un gran cuidado se dedica a la formación de nuevos ingenieros para la industria maderera.

Todos los años terminan sus estudios en la Facultad de la Madera alrededor de 220 ingenieros especializados en varias tecnologías de transformación industrial de la madera y en la economía y dirección de la industria de la madera.

Explotación de la Empresa Forestal de la Escuela de Zvolen.

