

Decenas de miles de metros cuadrados cubiertos, cobijan el buen hacer de poco más de cien personas fabricando muebles para durar muchos años y diseñados in situ.



Muebles Hermida, SA.

Entrevista con D. Angel Hermida

Esta es una de esas industrias en la que una persona la funda con muchas ilusiones. En el caso de Don Angel Hermida, la realidad superó sus primeras esperanzas. Capitalizando sus beneficios, ha conseguido crear, sin alharacas, un complejo fabril eficaz y poderoso en Lourenzá (la antigua Villanueva de Lorenzana), pequeña localidad situada en el norte de la provincia de Lugo.

AITIM.- MUEBLES HERMIDA S.A., no es una sólo fábrica
HERMIDA.- Es un grupo de empresas que está integrado en la actualidad por MUEBLES HERMIDA I, S.A., dedicada a la fabricación de dormitorios de línea moderna, posee unas instalaciones que ocupan una superficie de 11.500 m² y está dotada de maquinaria e instalaciones que incorporan todos los adelantos técnicos.

MUEBLES HERMIDA II, SA, dedicada a la fabricación de muebles modulares, ocupa una superficie de 13.000 m² y por ser una factoría relativamente reciente, goza de un equipamiento industrial que la sitúa entre las primeras de España en su estilo.

SERMUSA, empresa de servicios y gestión de estas dos empresas. Actualmente se halla en construcción un edificio social que contará con más de 2.000 m² dedicados a oficinas, salas de reuniones, exposiciones, etc. y estará dotado de todos los servicios propios de su finalidad e incorporará los equipos más avanzados de gestión.

AITIM.- Estas industrias deben tener gran peso específico y más en la zona donde están.

HERMIDA.- Este grupo de empresas tiene, para su zona de influencia, cierta importancia no sólo por los puestos de trabajo directos que genera (en la actualidad 130), sino que también, por los puestos indirectos.

A nivel provincial y regional, ha de tenerse en cuenta que una de las materias primas más importantes (el tablero aglomerado), se suministra desde una empresa de la provincia, así como otras materias primas y servicios.

AITIM.- Como paso previo a la fabricación: ¿qué materias primas fundamentales se emplean?

HERMIDA.- El tablero de partículas, que procede de la firma TABLICIA (en la que participamos), las colas, los laminados, los acabados sintéticos, los barnices y los herrajes.

**No DEBEMOS
INFRavalorar al resto de
países que van a competir
con nosotros, pero tam-
poco debemos pensar que
todo lo exterior es mejor
que lo que tenemos en
nuestro país.**

EL PROCESO DE ALMACENAJE Y CARGA DE LOS MUEBLES ESTÁ EQUIPADO CON CAMINOS DE RODILLOS PARA TRATAR DE QUE LOS MUEBLES SUFRAN LO MENOS POSIBLE CON LA MANIPULACIÓN. ASIMISMO CUIDAMOS CON DETALLE EL TEMA DE LAS CARGAS SOBRE CAMIÓN, YA QUE DE POCO SERVIRÍA FABRICAR MUY BIEN, SI LUEGO EN EL TRANSPORTE ESTOS MUEBLES SUFREN NUMEROSAS AVERÍAS.

AITIM.- Vuestras empresas dan la impresión de cuidar todos los detalles, incluso aquellos que están ocultos al cliente.

HERMIDA.- Lo intentamos. Para nuestras empresas, el servicio de atención al cliente es el primer objetivo y esto lo sabe todo el personal. El dicho, "no basta parecerlo, sino serlo", liga con nuestra &-ducta.

El proceso de almacenaje y carga de los muebles está equipado con caminos de rodillos para tratar de que los muebles sufran lo menos posible con la manipulación. Asimismo cuidamos con detalle el tema de las cargas sobre camión, ya que de poco serviría fabricar muy bien, si luego en el transporte estos muebles sufren numerosas averías.

AITIM.- Mirando vuestra sobria y sencilla mesa de ordenador, se pueden observar pequeños implementos que ofrecen gran utilidad al usuario. Están muy bien pensadas. ¿Teneis diseño propio?

HERMIDA.- Tenemos un equipo formado por dos personas que, para estar actualizado, concurre a numerosas Ferias y Exposiciones nacionales e internacionales. Siempre tratan de conseguir el adaptar las nuevas tendencias del mercado a la tecnología de la empresa, tanto en el proceso de mecanizado como en el acabado final de las distintas piezas, dando como resultado un diseño sobrio pero no exento de belleza y procurando que los distintos modelos compitan en el mercado el mayor tiempo posible. También intentamos que sean prácticos y útiles.

AITIM.- Los diseñadores tendrán presente el destino de los muebles.

HERMIDA.- Sí. Por ejemplo, el mueble juvenil suele sufrir un mal trato. Su recubrimiento finish está pensado para soportar manchas. Su solidez, a base de encolado y atornillado, le pone a resguardo del temperamento juvenil.

AITIM.- Veamos el proceso de fabricación de los dormitorios.

HERMIDA.- Se despiezan los tableros en milquinas a propósito y se almacenan, para regular el proceso. Seguido, mediante alimentación automática, entra el tablero wrtado en la línea de mecanizado para su escuadrado, taladrado y canteado.

Para conseguir el tablero impreso, se sigue con calibrado, lijado, masillado y secado. Se continúa con la aplicación del color de fondo base, impresión por rodillo, secado y barnizado con posterior secado de barniz.

AITIM.- ¿Y el proceso de los muebles modulares?

HERMIDA.- En MUEBLES HERMIDA II, S.A., se inicia igual que en el caso anterior. También, mediante alimentación automática, el tablero wrtado pasa a la línea de recubrimiento, con lijado, encolado, recubrimiento mediante la adhesión de papel melamínico (finish) y prensado. A continuación entran en la sección de mecanizado con un proceso similar a HERMIDA I.

AITIM.- ¿Se suministran los muebles en kits?

HERMIDA.- No. Una vez finalizado el proceso anterior, las pilas de las distintas piezas, van a la sección de montaje, donde se procede al ensamblaje de los distintos elementos, finalizando con el embalaje mediante embaladora de film retráctil con cantoneras de cartón.

AITIM.- En el pequeño esquema mental que hago antes de comenzar mis preguntas, he observado que pudiendo trabajar sobre encargo, fabricais a stock. Esto, hoy, es carísimo.

HERMIDA.- El factor servicio al cliente es prioritario en todas nuestras decisiones empresariales.

AITIM.- ¿El control numérico no os permite fabricar sobre pedido?

HERMIDA.- La tenemos en la taladradora, que es la máquina que requiere más servicio. Nuestras series son largas y no es conveniente detener el proceso para hacer una serie pequeña de 10, 20 o 100 elementos. Contamos con un técnico muy cualificado que hace programas muy rápidos para que el robot taladre de manera múltiple en cualquier posición: horizontal, vertical, etc.

AITIM.- Así pues, vuestros clientes están bien atendidos.

HERMIDA.- La Dirección Comercial cuenta con 26 representantes distribuidos en toda la geografía española, más 9 almacenes-Jistribuidores nacionales, que nos permite una entrega casi inmediata, gracias al alto stock de productos terminados.

AITIM.- ¿Teneis experiencia exportadora?

HERMIDA.- Sí. Tenemos un mercado relativamente importante en los países árabes (principalmente Arabia Saudita), habiendo exportado, también con éxito, a Centroamérica, Portugal, etc. y observamos ultimamente un interés creciente en naciones como Francia. No obstante, preferimos seguir una política de ampliar lentamente nuestro mercado exterior para atender preferentemente las zonas de venta tradicionales.

TENEMOS UN EQUIPO (DE DISEÑO) FORMADO POR DOS PERSONAS QUE, PARA ESTAR ACTUALIZADO, CONCORRE A NUMEROSAS FERIAS Y EXPOSICIONES NACIONALES E INTERNACIONALES SIEMPRE TRATAN DE CONSEGUIR EL ADAPTAR, LAS NUEVAS TENDENCIAS DEL MERCADO A LA TECNOLOGÍA DE LA EMPRESA, TANTO EN EL PROCESO DE MECANIZADO COMO EN EL ACABADO FINAL DE LAS DISTINTAS PIEZAS, DANDO COMO RESULTADO UN DISEÑO SOBRIO PERO NO EXENTO DE BELLEZA

AITIM.-Exportais mucho?

HEKMIDA-Solemos realizar al año unos envíos entre 75 y 100 contenedores de muebles, dependiendo del tipo de mueble y de nuestras propias posibilidades de fabricación.

AITIM.-Regresando a la fabricación:

¿empleáis madera maciza?

HERMIDA.-Sí, aunque poco. Fundamentalmente se utiliza para los bastidores y patas.

AITIM.-¿Los rechapados de melamina?

HEKMIDA.-Es un factor muy importante en nuestra fabricación y el proceso se realiza en nuestras instalaciones con acabados sintéticos barnizados.

AITIM.-El capítulo de Los herrajes

debe tener también mucha importancia en vuestra fabricación.

HERMIDA.-Mucha. Por suerte contamos con buenos fabricantes españoles que continuamente ofrecen nuevos productos que multiplican las posibilidades de los muebles. Encaja aquí lo que dijistes sobre las mesa computer.

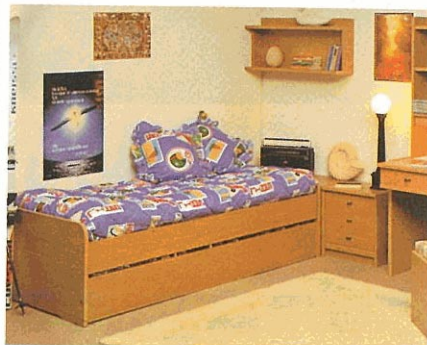
AITIM.-En cuanto al tema de los barnices: ¿cuales son las características y los sistemas de aplicación utilizados?

HERMIDA.-Los barnices más usados son los fondos de masilla para secado U.V. y los acabados SH. Estos últimos serán sustituidos en un futuro próximo por barnices de secado U.V.

La aplicación de fondos y acabados de interior del mueble se realiza en máquinas de rodillos, bien sean masilladoras o revers. Los acabados de exteriores se realizan en máquinas de barnizado a cortina. De cualquier forma el futuro de los barnices está en los productos fotoreactivos por U.V., debido al bajo contenido en disolventes y la rapidez de secado en tiempos.

AITIM.-Háblame del consumo de tableros y nº de muebles fabricadas

HERMIDA.-El consumo de tableros de estas fábricas está alrededor de los 6.500 metros cúbicos de tablero aglomerado. En cuanto al número de muebles fabricados es difícil de precisar ya que como has visto es tal la diversidad de muebles que se fabrica que el indicar un número realmente no diría nada por tratarse de cifras no homogéneas.



TENEMOS UN MERCADO RELATIVAMENTE IMPORTANTE EN LOS PAÍSES ÁRABES (PRINCIPALMENTE ARABIA SAUDITA), HABIENDO EXPORTADO, TAMBIÉN CON ÉXITO, A CENTROAMÉRICA, PORTUGAL, ETC. Y OBSERVAMOS ULTIMAMENTE UN INTERÉS CRECIENTE EN NACIONES COMO FRANCIA.

AITIM.-¿Teneis delegados en el exterior?

HERMIDA.-No. Nuestros contactos comerciales se posibilitaron a través de las Ferias de Muestras de Dallas y de Londres. Dada la proximidad de Portugal, la relación es directa. Con los árabes nos relacionamos por medio de una empresa especializada alemana.

AITIM.-Nombrar Arabia, es pensar en un mercado sofisticado.

HERMIDA.-En absoluto. Es cierto que los gustos en los países árabes son diferentes a los nuestros y por ello los muebles con destino a estos países suelen ser modelos especiales en los que predominan los brillos, espejos y herrajes dorados; pero también hemos enviado muebles modulares de nuestras fabricaciones para el mercado interior. El nivel de vida medio allí es parecido al español.

AITIM.-¿Existen riesgos comerciales?

HERMIDA.-No. Todos los pedidos que se producen para esa zona vienen respaldados por la apertura de una carta de crédito irrevocable pagadera en un banco español tan pronto como los muebles están situados a disposición de nuestros agentes. Piense, además, que nuestra relación comercial la mantenemos con la empresa alemana de la que he hablado y de la que tengo que decir que su cumplimiento en todos los aspectos ha sido y sigue siendo modélico.

AITIM.-La actual situación en el Golfo Pérsico: ¿os afecta?

HERMIDA.-Entiendo que no nos beneficia. A pesar de ello nosotros hemos seguido realizando exportaciones para esa zona (concretamente Arabia) con cierta normalidad y no somos expertos para opinar sobre el futuro.

En nuestro caso concreto es un tema que no nos preocupa demasiado, ya que entendemos que nuestro mercado principal debe estar en España y en Europa y hacia éstos estamos volcando nuestros esfuerzos. El resto, aunque apetible, debemos considerarlo como marginal.

AITIM.-¿Los árabes tratan bien los muebles? ¿Ocurren reclamaciones por el transporte?

HERMIDA.-Te recuerdo el cuidado que ponemos en nuestro embalaje, los envíos se realizan en contenedores completos y la carga la realiza nuestro personal especializado y, además, los árabes, dado que allí se produce muy poco, son expertos en el mantenimiento y montaje de los muebles. No suele haber reclamaciones y en casos de rotura de alguna pieza se reemplaza en cualquier envío posterior, pero insisto en que estos casos son muy esporádicos



AITIM.-Después de todo esto ¿cuales son vuestras expectativas de cara al Mercado Unico?

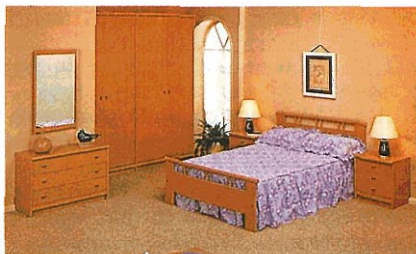
HERMIDA.-Creo que no debe asustarnos ya que a nivel de fabricación de muebles podemos **competir** con **otros** países. Lo realmente importante en este tema es estar al **día** en cuanto a instalaciones, **métodos**, calidad, y equipo humano y me contesta que hay muchos y **bucnos** fabricantes que **se vienen preocupando** por **estos** temas desde hace mucho tiempo . No debemos infravalorar al resto' de países que van a competir con nosotros, pero tampoco debemos pensar que todo lo **exterior** es mejor que lo que tenemos en nuestro país.

AITIM.-Por cierto MUEBLES HERMIDA pertenece a una Agrupación de Fabricantes de Muebles de España, que manteneis reuniones periódicas y en la que tengo entendido analizais e intercambiais información ¿qué puedes decirme sobre este tema?

HERMIDA.-Efectivamente, somos miembros de la Agrupación de Fabricantes en la que estamos **más** de 25 fabricantes. Es una agrupación abierta y

en ella figuran algunos de los **más importantes** de España. Mantenemos **reuniones periódicas** para **estudiar diversos** temas **que** nos afectan, **intercambios información** sobre **nuestros** fabricados, niveles de precios, **situación** del mercado, etc. etc. Bajo mi **punto de vista personal** son muy útiles, se deben **potenciar** cada vez **más** y **desde** luego ni son **gravosas** **económicamente**, ni **requieren un esfuerzo demasiado grande**: basta **bucna** voluntad y ganas de hacer las **cosas** bien. Añadiré, **además**, que la misma **sirve para que** todos nos **conozcamos** cada **vez más** y seamos todos buenos amigos.

AITIM.-Finalmente. hablemos de los proyectos que teneis en marcha.
HERMIDA.-Entre los proyectos más inmediatos de este grupo de empresas, figura en primer lugar la consolidación y finalización de las inversiones en SERMUSA, las nuevas inversiones en maquinaria para las factorías ya existentes que las sigan manteniendo a la cabeza de las de su género en cuanto a tecnología y se están realizando estudios para la posible implantación de una nueva factoría o posibles colaboraciones con empresas de la CEE para nuevas inversiones o intercambios comerciales.



... Y SE ESTÁN REALIZANDO ESTUDIOS PARA U POSIBLE IMPLATACIÓN MI UNA NUEVA FACTOR O POSIBLES COLABORACIONES CON EMPRESAS DE U CEE PARA NUEVAS INVERSIONES O INTERCAMBIOS COMERCIALES.