

Datos de la industria europea en 1996

Disminuyeron la producción, el empleo y el consumo, pero aumentaron las exportaciones

La industria se divide en diversos subsectores cuya nomenclatura NACE es la siguiente:

- 20.10 Aserrado, cepillado, impregnación de madera..
- 20.20 Fabricación de tableros de madera.
- 20.30 Fabricación de carpintería, puertas, ventanas, parquet etc.
- 20.40 Fabricación de diversos objetos de madera, corcho y cestería.
- 36.1 Fabricación de muebles

Puesto que la mayor parte de las empresas del sector son pequeñas, los datos que a continuación se exponen son estimados.

Las cifras del sector 36.1 son de todo tipo de muebles no sólo de madera. Aproximadamente los muebles de madera suponen el 75% de todo el sector de muebles.

Empleo

El empleo ha disminuido, por 5º año consecutivo. El subsector del mueble representa el 56% del empleo y el de la carpintería el 18%.

Los datos del empleo están estimados a la baja ya que no se contabilizan muchos de las pequeñas industrias. Puede estimarse que el nº de empleados se acerca a los 1,7 millones de personas, que es aproximadamente el 6% del empleo total de la industria manufacturera de la UE.

Producción

La producción global de la industria de la madera y el mueble en la UE en 1996 fue de 111.300 millones de Ecus (alrededor de 18 billones de pta), un 1% menos que en 1995. Las mayores bajas se han producido en los elementos de construcción con el -5,8%, en los tableros con el -4,9% y las serrerías con el -3,1%. Después del mueble, que supone el 53% de la producción, el de carpintería es el más importante con el 12%.

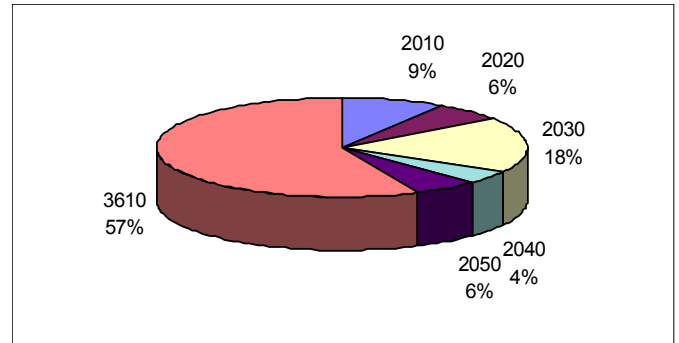
Por países, Alemania es el mayor productor de la UE con el 30% del total seguido de Italia (15,6%), Francia (12,1%), España (9,3) y el Reino Unido (9,2%).

Exportación

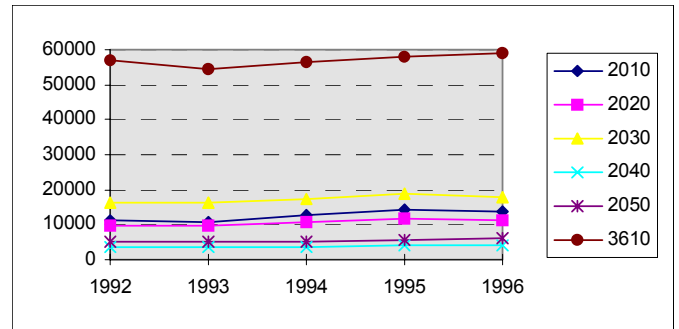
Las exportaciones a países terceros, es decir de fuera de la UE, ha crecido un 7,5% respecto a 1995, pasando de los 10 millones de Ecus (1.600 millones de pta). El sector del mueble es el que más exporta con el 63%, seguido de las serrerías con el 13%.

Importación

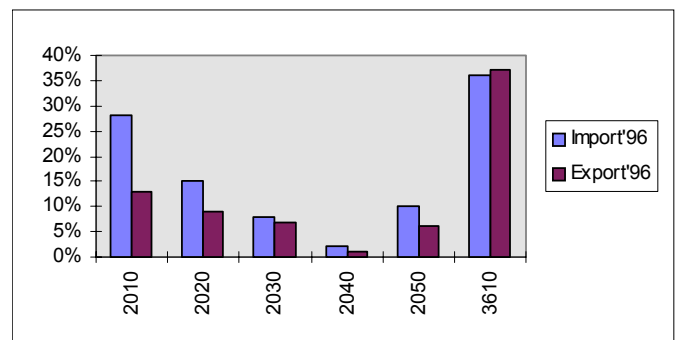
Las importaciones alcanzan los 11.600 millones de Ecus (1,9 billones de pts), un 4,2% menos que las de 1995. El sector del mueble es el principal importador, seguido de los productos aserrados (28%).



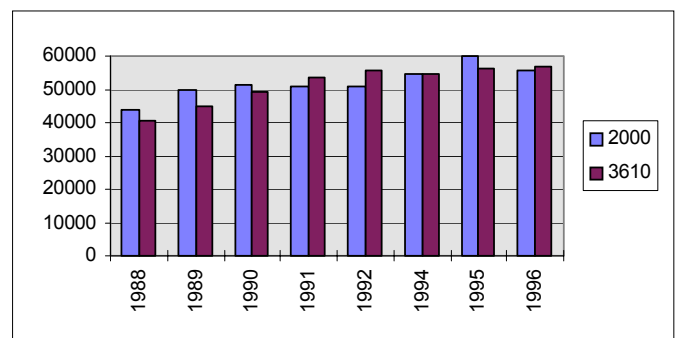
Empleo de los distintos subsectores



Producción en millones de Ecus



Exportación e importación en 1996



Consumo aparente entre 1988 y 1996 en millones de Ecus

Consumo aparente

El consumo aparente a precios corrientes ha disminuido el 2% en 1996 con relación a 1995. En lo que respecta a los distintos subsectores el de muebles representa el 50% del total y en relación con el año 95 se ha registrado una disminución del consumo de 1%. Otros pro-

ductos como los de carpintería que representa el 16% del consumo ha registrado disminuciones mayores (el -9,3%), al igual que el de la madera aserrada (-6,8%) y los tableros (-6,5%).

FUENTE CEI BOIS.