

Crecen las importaciones de frondosas americanas

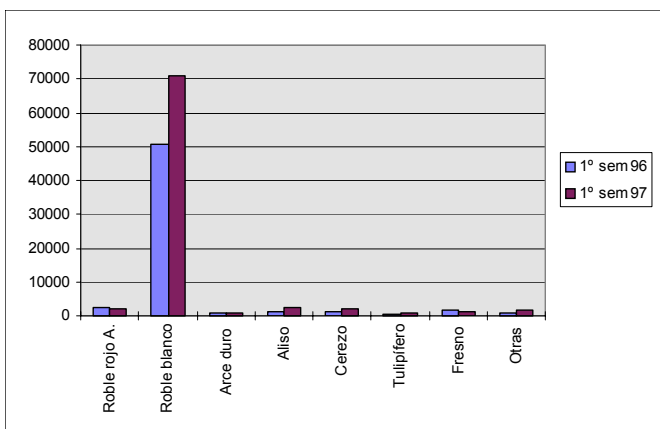
En la primera mitad de 1997, comparado con el mismo periodo de 1996, aumentaron considerablemente las importaciones de madera aserrada de frondosas estadounidenses en todos los países de la Unión Europea excepto Austria.

El volumen total de madera aserrada creció un 27 %, alcanzándose los 474.791 m³, frente a los 374.082 m³ del mismo periodo del año anterior. Este aumento se tradujo en un incremento de un 22 % en valor (288 millones de \$).

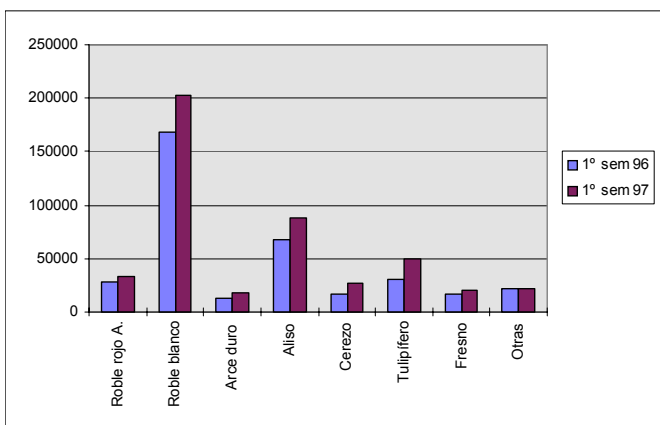
El incremento más espectacular se dio en el mercado español que aumentó el volumen de sus importaciones en 23.548 m³ (+ 39,4 %), alcanzando los 83.358 m³, solamente por detrás de Italia (106.360 m³) y Alemania (89.848 m³).

En cuanto a las especies, las importaciones de Aliso (alder) crecieron, así como el Roble blanco (white oak) que alcanzó los 202.698 m³ con un aumento de 34.696 m³. España como principal consumidor mundial de esta especie, absorbió 20.525 m³.

Basándose en estas cifras las importaciones de la UE a lo largo de todo 1997 alcanzarán los 800.000 m³ con un valor, franco fábrica cercano a los 500 millones de \$. El aumento se debe a una reducción de la presencia de las frondosas tropicales en Europa y a las fuertes campañas de promoción realizadas.



Madera aserrada norteamericana importada en España (m³)



Madera aserrada norteamericana importada en Europa (m³)

El mercado japonés esperanza de los aserraderos europeos

En el año 1997 se espera que las exportaciones europeas de madera aserrada a Japón crezcan el 20% respecto el año anterior alcanzando los 1,5 millones de m³. Esta cantidad es pequeña, ya que representa sólo el 2% de la producción europea, pero su evolución ha sido espectacular en los últimos años ya que en el año 95 fueron poco más de 400 mil m³.

En Japón los precios de la madera aserrada son estables y la

construcción en 1996 ha registrado un nuevo récord, 1,6 millones de viviendas construidas de las que 754.000 (el 47%) son de madera.

El año 1996 los países de donde vinieron las maderas aserradas fueron: Finlandia (500 mil m³), Suecia (400 mil m³), Austria (700 mil m³) y Noruega y Alemania (50 mil m³). Para el año 97 se espera que tanto Suecia como Finlandia alcancen los 800 mil m³ cada uno.