

# INTRODUCCIÓN

## Geografía, clima y vegetación

Suecia tiene un área de 450.000 km<sup>2</sup> -es similar, por tanto, a California, Camerún, Irak, España o Tailandia. La mitad de la superficie se encuentra cubierta de bosque. Menos del 10% se dedica a la agricultura. Lo más llamativo de Suecia es la existencia de 100.000 lagos en un país que es relativamente plano. Una larga cadena montañosa en el noroeste alcanza alturas superiores a los 2000 m. La costa, de forma dentada, está flanqueada por cientos de islas. La calidez de la corriente del Golfo en la parte atlántica proporciona a Suecia un clima moderado en comparación con otros países de la misma latitud. Estocolmo, la capital, está casi a la misma altura que el Sur de Islandia pero tiene una temperatura media en julio de 18°C. Las temperaturas invernales medias son ligeramente bajo cero y nieve moderadamente. En el lejano Norte, en cambio, los inviernos son largos y fríos, con brillantes veranos y temperaturas moderadas; en junio y julio la luz del día permanece todo el tiempo.

Algunas cifras de interés:  
Área: 410.934 km<sup>2</sup> de tierra  
Lagos: 39.030 km<sup>2</sup>  
Territorios de ultramar:  
Isla de Gotland: 3001 km<sup>2</sup>



Isla de Öland: 1344 km<sup>2</sup>  
Isla de Orust: 346 km<sup>2</sup>  
Punto más alto: Kebnekaise:  
2111 m

## Economía

A principios de este siglo Suecia era un país mayoritariamente agrario, y una de las naciones más pobres de Europa. Sin embargo, los ricos recursos de hierro, madera y energía hidráulica, junto a una ingeniería sabiamente aplicada y una fuerza laboral suficientemente formada, posibilitaron una rápida industrialización que transformó a Suecia en un estado moderno con un alto nivel de bienestar. El crecimiento económico fue especialmente rápido durante el periodo de la posguerra hasta mediados de los '70 cuando la exportación industrial sueca era fuertemente competitiva. En los

### Geography and climate

Sweden has an area of 450,000 km<sup>2</sup> (174,000 sq.mi.)—similar to California, Cameroon, Iraq, Spain or Thailand. Half its land surface is covered with forest. Less than 10% is farmland. Nearly 100,000 lakes dot the countryside, which is relatively flat. A long mountain chain in the northwest reaches heights of up to 2,111 m (6,926 ft). There are thousands of islands along the jagged coast. The warm Gulf Stream in the Atlantic gives Sweden a milder than other areas equally far north. Stockholm, the capital, is at almost the same latitude as southern Greenland but has an average temperature of about +18°C (64°F) in . The winter temperatures average slightly below freezing and snowfall is moderate. Far northern Sweden has long and cold winters and bright summers of moderate temperatures; in June and July daylight lasts around the clock.

### Economy

At the beginning of this century Sweden was a largely agrarian economy, and one of the poorest nations in Europe. However, a rich domestic supply of iron ore, timber and water power, clever engineers and skilled workers enabled a rapid industrialisation that transformed Sweden into a modern welfare state. Economic growth was especially fast during

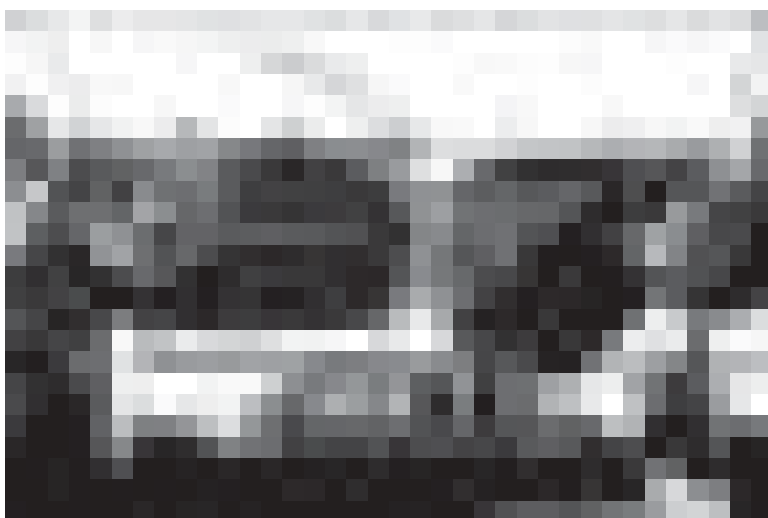
últimos veinte años, sin embargo, el PIB sueco y la renta per cápita ha menguado hasta una posición media en el marco de los países de la OCDE.

Los cambios estructurales de la economía durante los años 70 y 80 fueron acompañados por una disminución de la tasa de crecimiento de la productividad laboral: este crecimiento cayó a una media anual del 1,5%.

A pesar de su modesta contribución al PIB (21% en 1996) las manufacturas todavía tienen un papel predominante en las exportaciones suecas. En 1996 supusieron el 80% de las exportaciones. Las grandes compañías multinacionales como Ericsson, ABB (construcciones mecánicas), Electrolux, Ikea, Volvo y Saab copan el 60% del empleo y exportan el 80% de su fabricación.

Alrededor de 460.000 pequeñas y medianas empresas, la mayoría del sector servicios y orientadas al mercado doméstico, dan trabajo a 1,4 millones de personas. Aunque la mayoría de ellas permanecen pequeñas son las que más empleo crean desde mediados de los años 80.

Tradicionalmente las industrias de escala intensiva como las de pasta y papel y sus productos derivados tienen una cuota importante de las exportaciones. Sin embargo es también un relativamente importante exportador de tecnología más sofisticada como equipos de telecomunicación, maquinaria especializada (Atlas-Copco, Alfa-Laval, Sandvik), motores industriales y marinos, camiones y autobuses (Scania). Los productos que incorporan aportaciones científicas como Akzo Nobel, Trelleborg y Perstop (por ejemplo los fármacos como Astra AB, Pharmacia&Upjohn y Ferring) contabilizan cerca del 10% del valor añadido de los productos



manufacturados.

Suecia está en vanguardia en el desarrollo de técnicas forestales y de transformación de la madera. Es el tercer exportador mundial de pulpa y papel vendiendo el 80% de sus exportaciones a la UE y el segundo (después de Canadá) de madera aserrada. La industria forestal sueca está altamente mecanizada e industrializada, con un gran número de pequeños productores. En este sector destacan las empresas Tetra Pak y Stora. Suecia tiene una balanza comercial fuertemente positiva en relación a España (248.800 millones de pesetas en exporta-

the post-war period until the mid 1970s, when the Swedish export industry was highly competitive. In the last twenty years, however, Swedish GNP per capita has declined to a below average position among the OECD countries.

The structural shifts in the economy during the 1970s and 1980s were accompanied by a decline in the rate of growth of labor productivity.

Despite its modest share of GDP (21% in 1996), manufacturing still plays a dominant role in Swedish exports. In 1996 manufactured products accounted for more than 80% of total exports. Large international companies such as Ericsson, ABB, Electrolux, Volvo and Saab account for nearly 60% of employment in manufacturing and more than 80% of exports of manufactured products.

About 460,000 small and medium sized enterprises (SMEs), mostly in services and oriented towards the home market, employ close to 1.4 million. Although these enterprises generally remain small, they account for most of the net job creation in the private sector since the mid-1980s.

Traditionally, scale-intensive industries (e.g. pulp, paper and paper products and ferrous metal products) have had a large share of Swedish exports. However, Sweden is also a relatively important exporter of technically more sophisticated products like telecommunications equipment, specialized machinery and motor vehicles. Science-based products (e.g. pharmaceuticals) account for around 10% of manufacturing value added.

The international recession in 1989—91 forced companies to review their operations to eliminate inefficiency and unnecessary costs in order to improve productivity, thereby increasing manufacturing

ciones frente en 149.776 de importaciones). En la actualidad existen en España 174 empresas con intereses suecos. La recesión internacional de 1989-91 forzó a eliminar los costes de ineficiencia para mejorar la productividad lo que provocó un incremento de la producción en un 8% durante 1991. La punta competitiva de la industria sueca se afiló aún más con la depreciación de su moneda de cambio en 1992. Como resultado, el crecimiento de las exportaciones superó el obtenido en 1993-95 por lo que el crecimiento del mercado doméstico se incrementó en un 20%.

La incidencia en I+D del sector industrial sueco se encuentra entre las más altas del mundo. Equipos de transporte, equipos de telecomunicación, farmacia y maquinaria, copan el 85% del total de I+D.

Suecia registró una gran fuga de inversiones directas desde mediados de 1980 hasta 1991.

Desde 1993, sin embargo, el balance de las inversiones extranjeras directas ha sido positivo. En 1986-1990 el 80% de la inversión directa extranjera se realizó en EE.UU. donde las compañías suecas se posicionaban en el mercado interno norteamericano.

Durante la segunda mitad de los años 80 la economía sueca ha sufrido un creciente desequilibrio macroeconómico que la condujo a un crecimiento rápido en precios y costes y a un abultado déficit público. Desde 1992, tras reflotar la corona sueca, ésta perdió valor (en torno a un 25%). El gobierno ha hecho grandes esfuerzos por restaurar el equilibrio.

Desde este momento, las condiciones para el crecimiento actuales parecen brillantes. La inflación es muy baja y los tipos de interés a largo plazo han disminuido de forma

importante.

Suecia es uno de los cuatro países de la UE que no participará en el Euro en 1999.

Decisión que se adoptó por el imperativo político de apuntalar al Gobierno y prevenir una ruptura en el partido socialdemócrata en vísperas electorales. Según los expertos Suecia se incorporará en el 2002. Su moneda oficial, la corona sueca, tiene un tipo de cambio con el \$ U.S. de 6,71 coronas.

Suecia dispone de importantes fuentes de recursos naturales en bosques de coníferas, saltos de agua, hierro, uranio y otros minerales, pero tiene graves deficiencias en petróleo y carbón.

El gran bosque sueco está basado en Píceas, Pinos y otras especies, que suministran la materia prima para la altamente desarrollada industria de aserrado, pasta, papel y productos de segunda transformación.

La energía hidroeléctrica barata ha sido en Suecia un importante factor de desarrollo ya que el 15% del consumo total proviene de ella. El resto se obtiene del petróleo (importado), carbón (importado), energía nuclear y energías alternativas (carburantes biológicos, turba, biomasa, etc.)

#### PUNTOS DE CONTACTO:

EMBAJADA DE ESPAÑA EN ESTOCOLMO  
DJURGÅRDSVÄGEN  
SE-11521 STOCKHOLM  
TEL. 07 (46) 8 6679430

CONSULADO COMERCIAL DE ESPAÑA EN  
ESTOCOLMO  
SERGEIS TORG 12  
SE11157 STOCKHOLM  
TEL. 07 (46) 8 246610

OFICINA COMERCIAL DE SUECIA EN MADRID  
CARACAS 25  
28010 MADRID  
TEL. 91-308.15.35

productivity by 8% during 1991. The competitive edge of Swedish industry was further sharpened by the depreciation of the exchange rate in 1992. As a result the growth in exports exceeded market growth in 1993—95 and Sweden's market shares increased by more than 20%. The R&D intensity of the Swedish manufacturing sector is among the highest in the world. Transport equipment, telecommunications equipment, pharmaceuticals and machinery—all dominated by large firms—account for 85% of total R&D spending in manufacturing. During the latter half of the 1980s the Swedish economy suffered from a growing macroeconomic imbalance, which led to rapid increases in prices and costs, and a mounting government budget deficit. Since 1992, when the Swedish krona was floated and fell in value by about one fourth, the government has made great efforts to restore balance. Hence, the conditions for growth, as far as the macroeconomic situation is concerned, presently seem bright. Inflation is very low and long term interest rates have declined considerably. Sweden has rich natural supplies of coniferous forest, water power, iron ore, uranium and other minerals but lacks significant oil and coal deposits. The iron ore mines are situated in the far north. Their production is mainly exported. Sweden's vast forests of spruce, pine and other softwoods supply a highly developed sawmill, pulp, paper and finished wood product industry. Despite high domestic consumption, Sweden exports about 60% of its forest products. SEK 1 (Swedish krona) = USD 0.13 or GBP 0.08 (September 1997)

Health care and social welfare are seen as public sector responsibilities, and are supported by a national social insurance system. Health care, both inpatient and outpatient, is run by 23 county councils and 3 large municipalities. Responsibility for social welfare services rests primarily with the municipalities. All residents in Sweden are covered by the national health insurance. If a person is ill, or must stay home to care for sick children, he/she receives a taxable daily allowance, 75—85% of lost income, depending on the length of the absence. The patient is charged a fee for medical consultations and any drugs prescribed. When a child is born, the parents are legally entitled to a total of twelve months' paid. The parents also receive tax-free child allowances, equal for everyone, until the child's 16th birthday. Children who then continue their education are entitled to study allowances. At university level these consist chiefly of repayable loans.

## Población, lenguaje y cultura

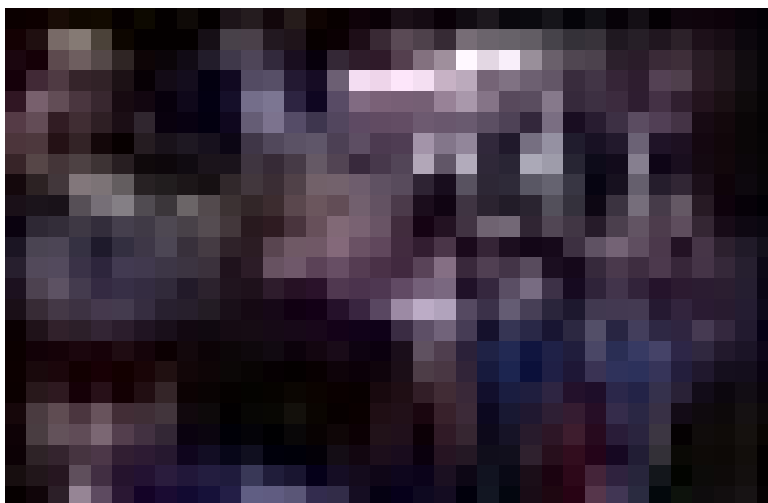
Suecia tiene una población de 8,8 millones de habitantes, de los cuales el 85% vive en la parte Sur del país.

Como otros países industrializados tiene una tasa de natalidad baja. Creció durante los años 80 y principios de los 90 pero está volviendo a decaer.

La esperanza de vida es alta; cerca de 76 años para los hombres y 81 para las mujeres. Desde 1940 la inmigración - especialmente de los países vecinos pero también del resto del mundo- ha superado el 40% del crecimiento de la población. Por continentes, el segundo grupo más numeroso de inmigrantes proviene del resto de países de Europa, seguido de Asia, África y Sudamérica. Después del inglés y el alemán, el español es el idioma que más interesa conocer a los suecos por las oportunidades de trabajo en Sudamérica, hacia donde ya existe un importante flujo laboral.

Entre 1846 y 1930 casi 1,2 millones de suecos emigraron, principalmente a EE.UU. Al comienzo del siglo XX, uno de cada seis suecos vivía en EE.UU. y hoy hay allí al menos 5 millones de personas con sangre sueca.

Pocos acontecimientos ocupan un lugar en la cultura popular como la emigración, especialmente en la región de Kronoberg, donde existen muchos recuerdos de la fiebre migratoria. La mayoría de la gente tiene familia en Norteamérica y muchos mantienen el contacto con ellos.



Casi la mitad de los ciudadanos viven solos y en viviendas unifamiliares.

Suecia tiene dos grupos de habitantes nativos en el Norte: la gente de habla finesa y la población lapona.

Dispone de una Seguridad Social muy bien organizada. Todos los ciudadanos están cubiertos por un seguro médico: las personas que deben ocuparse de enfermos en la familia reciben 75-85% de los ingresos perdidos, el tratamiento y los medicamentos son gratuitos, el permiso de maternidad es de un año, los padres reciben subvenciones por cada hijo hasta los 16 años, etc. La administración de estos servicios de salud están transferidos a los gobiernos regionales o locales.

La educación es gratuita, lo mismo que el material escolar y la comida.

El sueco es una lengua germánica.

Cerca del 90% de los suecos pertenece a la Iglesia de Suecia, que es luterana.

### Urbanismo y Arquitectura

La capital es Estocolmo con 727.000 habitantes. Otras ciudades importantes son Göteborg (456.000), Malmö

### The people

Sweden has a population of 8.8 million, with about 85% living in the southern half of the country. Around 90% belong to the Church of Sweden, which is Lutheran. Swedish is a Germanic language.

Like other industrialized countries, Sweden has a low birth rate. It rose during the 1980s and early 1990s but is now in decline again. Life expectancy is high—about 76 years for men and 81 for women. Since the 1940s, immigration—mostly from neighboring Scandinavian countries but also from elsewhere in the world—has accounted for over 40% of the population growth. Sweden has two minority groups of native inhabitants in the north: the Finnish-speaking people of the northeast and the Sami (Lapp) population.

Between 1846 and 1930 some 1,2 million Swedes emigrated, most to North America. At the turn of the century, one of every six Swedes lived in the US and today there are at least five million in that country with Swedish blood in their veins. Few events have such a place in folk as the emigration. Especially in Kronoberg County, where reminders of the America fever and emigration surround you.

### Government

Sweden is a constitutional monarchy with a parliamentary form of government. The King, Carl XVI Gustaf, today has only ceremonial functions as Head of State. Parliament consists of one chamber, whose members are directly elected by proportional representation for four-year terms. The Social Democratic Party has held power alone or in coalitions during the periods 1932—1976 and 1982—91, while the nonsocialist parties were in government 1976—82 and 1991—94. After the 1994 elections, the

(251.000), Uppsala (186.000). Seis ciudades más se encuentran en el rango de 115.000 a 130.000 habitantes. Estocolmo ha sido durante 1998 la capital europea de la cultura. Es la ciudad europea con más teatros por habitante, contando con 70 lugares aptos para representar dramas, danza, ópera y mimo y 60 museos y galerías de arte. En la primavera de 1998 se ha inaugurado el nuevo Museo de Arte moderno, obra del arquitecto español Rafael Moneo. Allí viven cerca de 1500 artistas de las artes visuales. En el mundo de la ópera destaca la mezzosoprano Ann-Sofie von Otter.

## Gobierno

Suecia es una monarquía parlamentaria. El rey, Carlos Gustavo XVI, tiene hoy funciones ceremoniales como jefe del Estado.

El parlamento consta de una cámara, cuyos miembros son elegidos directamente por representación proporcional durante un periodo de cuatro años. La participación en las elecciones suele ser alta; en torno al 85-90%.

El Partido Socialdemócrata ha permanecido, solo o en coalición, en el gobierno durante los periodos 1932-1976 y 1982-1991. Después de 1994 el Partido Socialdemócrata ha formado un gobierno en minoría con 162 de los 349 escaños del Parlamento. Recientemente se han celebrado las elecciones legislativas que van a ser importantes para los próximos cuatro años. Los socialdemócratas han obtenido el 36,5% de los votos lo que, frente al pequeño ascenso de la derecha, les permitirá seguir gobernando en Suecia. Los ajustes económicos y el descu-



brimiento de varios casos de corrupción ha propiciado el descenso de la izquierda. Sin embargo, la preocupación de los suecos por el mantenimiento de las conquistas del Estado de Bienestar es muy alta. El cumplimiento de la ley se refuerza con la ayuda de alrededor de 100 centros administrativos independientes y 23 administraciones regionales.

Cada región dispone de un consejo elegido popularmente que se encarga de la recaudación de impuestos y es el responsable de la seguridad social.

Hoy existen en Suecia 288 municipalidades que cubren todo el país (incluyendo las áreas rurales) que se ocupan de cumplir los fines anteriores además de los siguientes: educación, pediatría y geriatría, servicios, vivienda y actividades culturales y de ocio. Los inmigrantes que residan por más de tres años en Suecia tienen derecho al voto. El Defensor del Pueblo se

**Social Democratic Party formed a minority government with 162 of the 349 seats in Parliament.**

Each county also has a popularly elected council entitled to levy an income tax and is responsible chiefly for health care in its area. Today Sweden has 288 municipalities covering the entire country (including rural areas), each with a popularly elected council which collects an income tax and operates such public services as schools, child and elder care, utilities, housing, and cultural and leisure activities. Immigrants resident for three years in Sweden have the right to vote and run for office in local elections. The Parliamentary Ombudsmen investigate suspected abuses of authority by civil servants. Other ombudsmen protect the public by keeping a watchful eye on consumer rights, ethnic and sex discrimination, press ethics, and the rights of children and young people, and persons with disabilities. Most government documents are open to inspection by the public and mass media at any time.

The end of the Cold War and of the political division of Europe has changed the situation for Sweden's foreign and security policy. It has created new opportunities to participate in the process of integration and in the emerging new security structure in Europe.

A referendum which was held in November 1994 resulted in a vote for Swedish membership in the European Union and Sweden has been a full member of the EU since January 1995.

Sweden has taken part in the Organization for Security and Cooperation in Europe (OSCE) and



encarga de investigar supuestos abusos de autoridad de los funcionarios. Otros ombudsmen protegen a la sociedad en el derecho a la intimidad, la discriminación racial y sexual, la ética periodística y los derechos de los jóvenes y los discapacitados. La mayoría de los documentos de gobierno están abiertos a la inspección del público y de los medios de comunicación. Suecia dedica grandes recursos a su política de defensa. Al final de la guerra fría, la división política de Europa ha cambiado la situación de la política exterior y de seguridad de Suecia. Ello ha creado nuevas oportunidades de participar en el proceso de integración y de una nueva estructura de seguridad en Europa.

Tras el referendun que tuvo lugar en noviembre de 1994 Suecia pasó a ser miembro de la Unión Europea a partir de enero de 1995. Además de su participación en los foros para

una política común de seguridad y la OSCE, Suecia participa activamente en el Consejo Báltico y el Consejo Euroártico. La política sueca no intervencionista y ajena a alianzas militares permanece invariable por lo que su presupuesto de armamento es muy elevado.

Suecia dedica cerca del 1% del PIB a agencias de desarrollo y otras instituciones internacionales de ayuda.

SWEDEN IN FIGURES  
STATISTICS SWEDEN  
[HTTP://WWW.SCB.SE](http://www.scb.se)

GENERAL FACTS ON SWEDEN  
SWEDISH INSTITUTE HOME PAGE  
[HTTP://WWW.SI.SE/ENG/ESVERIGE/GENERAL.HTML](http://www.si.se/eng/esverige/general.html)

EMBAJADA DE SUECIA  
M<sup>o</sup> ROSA LÓPEZ. PRENSA, INFORMACIÓN Y CULTURA  
CARACAS 25. 28010 MADRID  
[ROSA.LOPEZ@FOREIGN.MINISTRY.SE](mailto:ROSA.LOPEZ@FOREIGN.MINISTRY.SE)  
[WWW.EMBAJADASUECIA.ES](http://WWW.EMBAJADASUECIA.ES)

ESTOCOLMO, CAPITAL EUROPEA DE LA CULTURA  
[HTTP://WWW.STOCKHOLM98.SE/INFO/ENGLISH/BACKGROUND.HTML](http://WWW.STOCKHOLM98.SE/INFO/ENGLISH/BACKGROUND.HTML)  
E-MAIL [INFO@KULTUR98.STOCKHOLM.SE](mailto:INFO@KULTUR98.STOCKHOLM.SE)

in the Council of Europe, in the Council of Baltic Sea States and in the Barents' Euro-Arctic Council.

Sweden's policy of non-participation in military alliances remains unchanged. A strong and independent national defense system is a fundamental element of Swedish security policy. Sweden appropriates almost 1% of its GNI for international development aid.