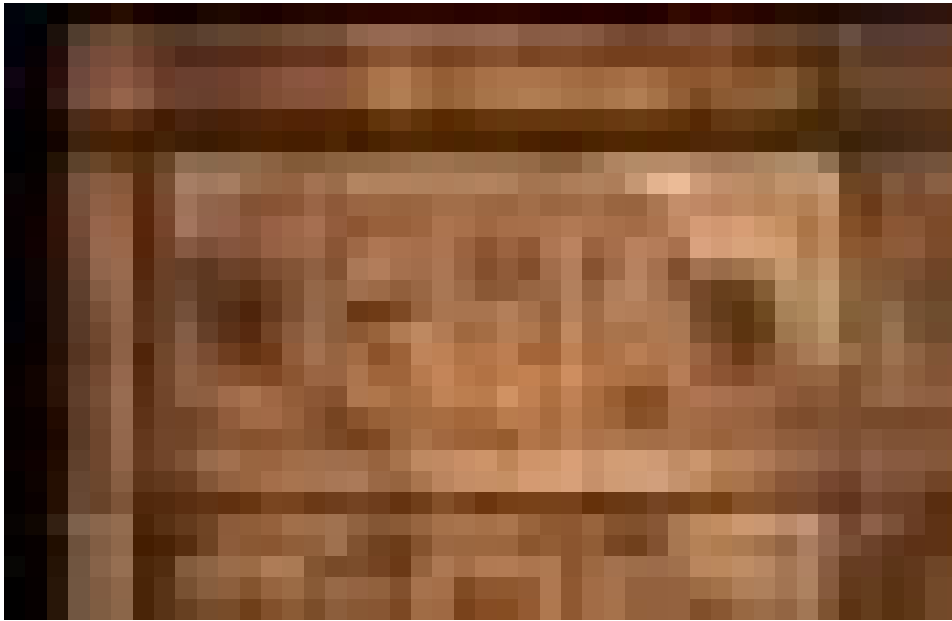


Assidomän



Assidomän es una de las compañías forestales europeas más grandes, su balance de resultados en 1997 fue de 21 millardos de coronas suecas y emplea a 17.000 personas. Además es uno de los propietarios de masas forestales más importantes a nivel mundial

TEXTO Y FOTOS: FRANCISCO GARCÍA
INGENIERO DE MONTES

Assidoman hoy

Una compañía líder en Europa Assidomän es uno de los líderes europeos de productos forestales. Su producción se concentra en cartón para embalaje y madera aserrada. El Grupo es uno de los mayores propietarios forestales europeos con 3,3 millones de hectáreas de terrenos forestales productivos, de los cuales están en explotación 3 millones.

Assidomän cotiza en la Bolsa de Estocolmo desde Abril de 1994.

Centros productivos

El núcleo de su producción, las operaciones forestales y la fabricación de cartón para embalaje, se lleva fundamen-

talmente desde Suecia. El Grupo posee también fábricas de papel en la República Checa, Eslovaquia, Italia y Francia. Los productos que se basan en fibra reciclada se fabrican en Italia y Francia. La conversión en embalaje se realiza en 60 unidades. Assidomän tiene centros productivos en Bélgica, Croacia, República Checa, Dinamarca, Francia, Alemania, Italia, Lituania, Holanda, Noruega, Rusia, Eslovaquia, España, Suiza y el Reino Unido.

Se producen cerca de 6 millones de m³ de madera cada año. Cerca de los dos tercios de ellos se procesan en los aserraderos y plantas de pasta del Grupo. La capacidad total de producción de cartón de embalaje supone 2,2 millones de toneladas anuales. Del total,

Introduction:

Assidomän today

A leading European forest products company
Europe: Assidomän's most important market

European strategy

Development of the group in 1997
Acquisitions and investments strategy
Map of Italian sites
Introduction: Assidomän today

A leading European forest products company

Assidomän is one of Europe's leading forest products companies. Production is concentrated on packaging paper, packaging and sawn timber. The Group is Europe's largest listed forest-owning company with 3.3 million hectares of productive forest land, of which 3.0 million hectares are in use.

Assidomän's shares have been listed on the Stockholm Stock Exchange since April 1994. Core production, i.e. forestry operations and manufacturing of packaging paper, is mainly carried out in Sweden. The Group also has paper mills in the Czech Republic, Slovakia, Italy and France. Products based on recycled fibre are manufactured in Italy and France. Conversion into packaging is carried out at some 60 units.



un cuarto se procesa internamente en cartón corrugado, sacos, tableros de cartón y productos de revestimiento. El resto se vende a clientes principalmente europeos.

AssiDomän en cifras

Las ventas netas ascienden a 20,725 millardos de coronas suecas (unas 1,5 millardos de LE) con una media de empleados de 16.914 de los cuales 10.254 no son suecos. El 80% de las ventas proceden de mercados no-suecos. Assidoman es el líder del mercado en sacos de papel, segundo europeo en papel revestido, tercero en cartón corrugado y cuarto en cartón para envases líquidos y madera aserrada. Sus operaciones se organizan en los siguientes centros de negocio:

- Forestal
- Suministro de madera
- Madera aserrada
- Cartón para envases
- Productos Kraft
- Cartón
- Productos revestidos
- Sacos
- Corrugados

Ventas netas en 1997 por países

Suecia 20%
Reino Unido 16%
Alemania 14%
Francia 9%
Otros países europeos 36%
Otros países 5%

Ventas externas en 1997 por áreas de producto

Forestal 7%
Madera aserrada 10%
Cartón para envases 10%
Cartón corrugado 32%
Pasta 5%
Papel de envases 9%
Sacos 11%
Cartón 6%
Productos revestidos 8%
Otros 2%

Investigación y desarrollo

En 1996 AssiDomän comenzó un programa diseñado para fortalecer sus actividades de investigación y desarrollo. El objetivo era doblar las inversiones en este campo a lo largo de los próximos cinco años. AssiDomän dispone ahora de tres grandes unidades de I+D, actualmente ubicadas en las fábricas de Piteå, Frövi y Skärblacka, que deben reubicarse en un gran centro de actividades de negocio e I+D orientadas al desarrollo del producto. Los mayores departamentos de desarrollo están a su vez situados en Karlsborg, Dynäs y Béthune en Francia. En el gráfico adjunto se aprecia la evolución de las inversiones en I+D y los planes para el 2000.

En 1998 los costes de I+D de AssiDomän esperan crecer

AssiDomän has production facilities in Belgium, Croatia, the Czech Republic, Denmark, France, Germany, Italy, Lithuania, the Netherlands, Norway, Russia, Slovakia, Spain, Sweden, Switzerland and the UK.

Around 6 million m³ of forest are produced each year. Nearly two-thirds of this is processed in the Group's own sawmills and pulp mills. The Group's total production capacity for packaging paper and cartonboard amounts to 2.2 million tonnes per year. Of this total, one quarter is processed internally into corrugated board, sacks, cartonboard and barrier-coated products. The remaining part is sold to customers mainly in Europe.

Net sales amounted to MSEK 20,725 in 1997 (approx. £ 1.5 billion) and the average number of employees was 16,914, of whom 10,254 were employed outside Sweden.

Of the Group's total invoiced sales, 80% are in markets outside Sweden. AssiDomän is the market leader in sack paper, second in Europe in paper sacks and barrier-coated paper, third in corrugated board and fourth in liquid cartonboard and sawn timber.

The operations are organised in ten Business Units:

Forestry Kraft Products
Wood Supply Cartonboard
Timber Barrier Coating
Interior Products Sacks
Containerboard Corrugated

Net sales by recipient country, 1997

Sweden, 20%
United Kingdom, 16%
Germany, 14%
France, 9%
Other European countries, 36%
Other countries, 5%

External net sales 1997, by product area

Forest, 7%
Sawn timber, 10%
Containerboard, 10%
Corrugated board, 32%
Pulp, 5%
Packaging paper, 9%
Sacks, 11%
Cartonboard, 6%
Barrier-coated products, 8%
Other, 2%

Research and development

In 1996 AssiDomän started a programme designed to considerably strengthen its research and development activities. The goal is to double R&D investments within five years.

AssiDomän now has three major R&D units, known as Tech Centres, in Sweden. The basic purpose of these units, which are located at the

hasta 250 millardos de SEK (en 1997 fueron 210), lo que supone un 1% de la facturación. Las inversiones en I+D de AssiDomän se encuentran a un nivel comparable a sus principales competidores de los países nórdicos, aunque la estructura de las operaciones del Grupo están más descentralizadas.

Ejemplos de los principales proyectos de I+D realizados en 1997

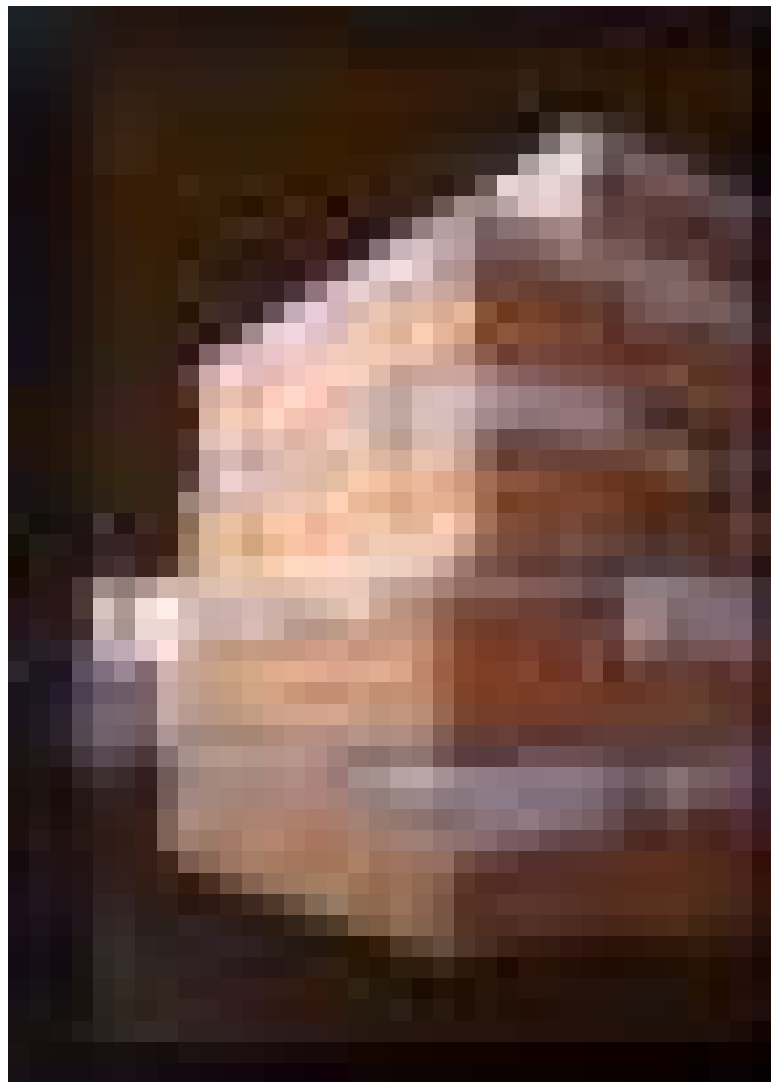
- Clasificación adaptada al producto de materias primas. La intención es utilizar fibras más eficientemente y producir papel y cartón con uso de recursos más eficientemente.

En conexión con las amplias inversiones en maquinaria realizadas en Frövi, el concepto de recubrimiento se ha modificado y se han reconstruido parcialmente las estaciones de recubrimiento para alcanzar mayores velocidades en las máquinas.

- Nuevos sacos y papel kraft que, entre otras cosas, proporciona un papel un 10% más fuerte y con mayor facilidad de impresión de tintas.

- Nuevos diseños de cajas, que proporcionan una resistencia mayor, permiten mejor exposición en las tiendas y un más fácil armado y llenado de acuerdo a las necesidades de los usuarios.

- Programa de ordenador asistencia al embalaje que permite a los usuarios de cartón corrugado optimizar costes en relación a los beneficios gracias a la combinación de diferentes papeles, diseños de cajas y resistencias estimadas de las cajas.



Assidomän y el medio ambiente

Los tres temas de importancia para el Grupo en relación con los temas ambientales son: la certificación de los servicios forestales, reducir las emisiones y desarrollo de productos que sean más eficientes en el uso de los recursos.

Los objetivos de las operaciones forestales de AssiDomän son mantener un alto y duradero y sostenible retorno financiero, un robusto ecosistema y

mills in Piteå, Frövi and Skärblacka, is to co-locate Group-wide R&D activities and business-related product development. Major development departments are also located in Karlsborg, Dynäs and Béthune in France. A breakdown of R&D investments in recent years and the plan for the year 2000 are shown in the diagram:

In 1998 AssiDomän's total R&D costs is expected to amount to MSEK 250 (1997: MSEK 210). This corresponds to just over 1% of turnover. AssiDomän's R&D investments are at a level that is comparable with its main competitors in the Nordic countries, although the structure of the Group's operations is more decentralised. Examples of major R&D projects conducted in 1997:

- Product-adapted sorting of raw materials. The intention is to use fibres more efficiently and to produce more resource-efficient paper and cartonboard.



Mikael Eliasson que atendió a la delegación de AITIM

conservación de la biodiversidad en el paisaje de sus bosques. Reducir las emisiones, una producción basada en un bajo consumo de recursos y energía y fabricación de embalajes ligeros que puedan ser transportados eficientemente, son las prioridades de las operaciones industriales del Grupo.

Algunas metas y resultados en el trabajo medioambiental

- Los metas medioambientales son certificar los 3,3 millones de ha de bosque que posee el grupo de acuerdo a los principios del FSC (Forest Stewardship Council)
- Introducción de sistemas de gestión medioambiental como una poderosa fuerza para el trabajo forestal del Grupo. A finales de junio de 1998 cerca de 30 unidades han recibido la aprobación de su certificación de acuerdo a las normas ISO 14001 y/o EMAS.
- El objetivo medioambiental para una producción respetuosa con los recursos ha conducido a soluciones nuevas, ligeras y eficientes en el sector de los envases.
- Las emisiones durante el transporte se han reducido, resaltando la eficiencia y la redistribución del transporte tanto de materias primas como productos, y con medidas aplicadas tanto en tierra como en mar.



Francisco García, de AITIM, en compañía de técnicos de Assidoman, visitando una explotación forestal del Grupo.

Estrategia europea

Desarrollo del grupo en 1997

- A principios de 1997 Assidomän adquirió el 93% de la compañía eslovaca JCP Sturovo, especializada en papel y SC acanalado (la capa intermedia corrugada que se coloca en el cartón), cartón corrugado y estándar.
- En abril Assidomän compró dos empresas italianas: Scatolificio Tassi y Delamena.
- En mayo Assidomän incrementó al 96% su holding en la compañía checa Sepap, una de las grandes fábricas de pasta y papel de Europa Central.
- Se completó una planta de fabricación de cartón corrugado en San Petersburgo en diciembre de 1997.
- En junio de 1998, Assidomän completó la adquisición de Esswell, con plantas de cartón corrugado en Francia, Alemania, Italia y Holanda y España.

Se ha doblado la capacidad de producción

- In connection with the extensive investment in machinery in Frövi, the coating concept was modified and parts of the coating stations were rebuilt, partly to cope with higher machine speeds.
- New sack and kraft paper, which among other things provide a 10% stronger paper and improved printability.
- New box designs, which provide increased strength, allow better exposure in shops, and easier building and filling of boxes on customer premises.
- The Pack Assistance computer program developed by AssiDomän allows corrugated board customers to optimise cost in relation to benefit by trying out different paper combinations, box designs and estimated box strengths.

AssiDomän and the environment

The three strategically important environmental issues for AssiDomän – environmental certification of forestry and facilities, reduced emissions and the development of resource-efficient products – are also of considerable financial significance for the Group.

The objectives for AssiDomän's forestry operations are to maintain a high, sustained financial return and lasting, robust ecosystem and to preserve biodiversity in the forest landscape. Reduced emissions, production based on low consumption of resources and energy, and the manufacture of light-weight packaging that can be transported efficiently, are priority areas for the Group's industrial operations.

Some environmental targets and results of environmental work

- The environmental target to certify the Group's 3.3 million hectares of productive forest land according to the FSC's (Forest Stewardship

Entre 1994 y 1997 Assidomän ha dirigido su capital a fortalecer el núcleo de sus actividades. Durante los últimos tres años se han invertido 19 millardos de SEK, una cantidad equivalente a su facturación (20,7 millardos de SEK). A través de esas inversiones se ha duplicado la capacidad de producción del Grupo. Las actividades industriales se basan en la madera como materia prima procedente de bosques propios que reciben una demanda interior constante.

Internacionalización

Assidomän ha extendido su presencia por toda Europa y hoy goza de una posición fuerte en los mercados emergentes del Centro y el Este de Europa. La internacionalización se refleja igualmente en el número de empleados, 60% del total de 18.000 proceden de fuera de Suecia. Dos tercios de la capacidad de producción de pasta y papel y el total de cartón corrugado y sacos de papel, se produce fuera de Suecia.

Objetivos

“Nuestro objetivo es llegar a ser el líder europeo de productos aserrados, embalaje a base de fibra y materiales de embalaje. Aunque que quedan muchas cosas por hacer estamos en camino de lograr esos objetivos” dice Lennart Ahlgren, Presidente de Assidomän.

Consolidación

Actualmente Assidomän está entrando en una fase de consolidación que sigue a un intenso periodo de inversiones. Para los próximos dos/tres años el nivel de inversiones será considerablemente menor en relación a los años anteriores. Los esfuerzos ahora se concentran en incrementar la capacidad de utilización y de rentabilidad.

WWW.ASSIDOMAN.SE

Council) Swedish standards for sustainable forestry was achieved in June 1998.

- The introduction of environmental management systems is a powerful driving force for the Group's environmental work. By the end of June 1998, some 30 units had been approved for certification according to ISO 14001 and/or EMAS registration.
- The environmental target for resource-efficient production has led to the development of new, lighter, and more transport efficient packaging solutions.
- Emissions during transportation have been reduced by enhanced efficiency and re-distribution of the transport of both raw materials and products, and by measures implemented for the sea transport system.

European strategy

Development of the group in 1997

- Early 1997 Assidomän had acquired 93 % of the Slovak company JCP Sturovo, specialised in paper and SC-fluting (the middle layer in corrugated board), corrugated board and cartonboard.
- In April, Assidomän bought two Italian corrugated operations; Scatolificio Tassi and Demalena.
- In May 1997, Assidomän increased its holding in the Czech company Sepap, one of Central Europe's pulp and paper mills, to more than 96%.
- In June 1997, the french company Lecoursonnois was acquired, with three corrugated plants and one papermill.
- A corrugated board plant in St Petersburg, Russia was completed in December 1997.
- In June 1998, Assidomän completed the acquisition of Esswell, with corrugated board plants in France, Germany, Italy the Netherlands and Spain.

Production capacity doubled

Between 1994 and 1997 Assidomän has directed

its capital expenditure towards strengthening its core activities. During the last three years 19 billion SEK have been invested, a sum almost equalling the total turnover of 1997, 20,7 billion SEK. Through these investments the group's production capacity has doubled.

Integration

The industrial activities are based on the wood raw material supply from Assidomän's own forests, and the forestry can rely on a constant internal demand for pulp wood and timber.

Internationalisation

Assidomän has expanded its presence all over Europe, and today also has a strong position on the fast growing markets in Central and Eastern Europe. The internationalisation is also reflected in the number of employees, 60% of the total of 18 000 employees are employed outside Sweden. Two thirds of the capacity increase in pulp and paper production, and the total corrugated board and paper sack capacity increase, is outside Sweden.

Objectives

«Our objective is to become the leading European producer of high quality sawn goods, fibre based packaging and packaging materials. Even if some work remains to be done, we are well on our way to achieve this objective», says Lennart Ahlgren, Assidomän's President and CEO.

Consolidation

Presently Assidomän is entering a phase of consolidation following the intense investment and acquisition period. For the coming two to three years the investment level will be considerably lower compared to the last few years. Efforts are now concentrated towards increased capacity utilisation and profitability.