

M E R C A D O

# Circuito de la madera en 1997

Las extracciones de madera de nuestros bosques en 1997 han sido menores en 675 mil m<sup>3</sup> que las del año 1996, sin embargo el volumen de madera industrial extraída ha pasado de 12,4 millones de m<sup>3</sup> en 1996 a 13 millones en 1997; exactamente ha crecido 551 mil m<sup>3</sup>. La leña ha sido la que ha bajado espectacularmente: de 3,2 millones de m<sup>3</sup> en el 96 a 2 millones en el 97.

Analizando con mayor precisión las dos clases de madera más importantes, madera para trituración y para sierra o chapa, vemos que ha crecido la madera cortada para ambos destinos, en 365 mil m<sup>3</sup> la de trituración y 185 mil m<sup>3</sup> la de sierra o chapa. Es lógico porque es más difícil que aumente la oferta de madera de calidad y tamaño que va a sierra o chapa que la de trituración. Incluso tal vez parte de la leña ha cambiado su destino y en lugar de ir a quemar o a carboneo va a pasta o tableros.

Otro aspecto que resulta también llamativo es la cuota de abastecimiento del sector de la pasta y

tableros que proviene de residuos de otras actividades; ha crecido el 44%. Parece que cada vez estamos más concienciados de que es necesario reciclar los residuos y en esto la madera tiene una posición privilegiada. Con respecto la cifra de residuos hay que señalar que no sólo proceden de las operaciones de aserrado o de elaboración de chapa (desenrollado o a la plana), también es madera maciza que viene de las carpinterías y fábricas de muebles.

La madera de trituración consumida en el sector de pasta (3,3 millones de m<sup>3</sup>) es poco más de la mitad de la ofertada por nuestros montes. A ésta ha de añadirse el poco más del millón de m<sup>3</sup> de madera de importación (prácticamente todo de frondosas) y el medio millón de m<sup>3</sup> que viene de residuos de otras actividades (todo de coníferas). En total hacen casi 5 millones de m<sup>3</sup> (4,87 millones). La consumida por el sector de tableros de partículas y fibras, en total 4,5 millones de m<sup>3</sup>, viene 3 millones de las extracciones poco más de 200 mil m<sup>3</sup> de

importación y algo más del millón de residuos.

Con esta madera se producen 555,5 mil tn de pasta de celulosa de las que 482,8 son pasta química, 47,5 mecánica y 25,2 semiquímica y paja, 575 mil m<sup>3</sup> de tablero de fibras y 2,1 millones de m<sup>3</sup> de partículas.

La madera de trituración que va a pasta es en un 75% de frondosas y la que va a tableros en un 78% coníferas. Hasta ahora se complementan. Para sierra se destinan 5,9 millones de m<sup>3</sup> de madera en rollo, un 75,6% de coníferas procedente de las extracciones y 550 mil m<sup>3</sup> de importación. La de importación, casi toda de frondosas y mitad y mitad tropicales y de zonas templadas. En total el abastecimiento de las industrias que emplean madera de sierra o chapa es de 6,5 millones de m<sup>3</sup>. Con esta madera se obtuvieron 3,1 millones de m<sup>3</sup> de productos aserrados, casi igual que el año anterior (40 mil m<sup>3</sup> más), algo menos de tablero contrachapado de chopo para tablilla para envase (5.000 m<sup>3</sup> menos), más tablero contrachapado estándar

(2,44 x 1,22m) 5.000 m<sup>3</sup> más y 10 mil m<sup>3</sup> más de chapa a la plana para recubrimiento de tableros de partículas y fibras. El crecimiento del consumo de chapa para carpintería y muebles no está ni mucho menos en consonancia con el crecimiento de estos sectores. El empleo creciente de los tableros recubiertos con papel impregnado en melamina está desbancando a la chapa de madera, al igual que en su día fue sustituida la madera maciza por los tableros.

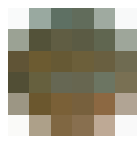
Las importaciones de madera aserrada crecieron en 258 mil m<sup>3</sup> lo que quiere decir que la industria de segunda transformación de la madera también creció. Este crecimiento fue tanto en coníferas (128 mil m<sup>3</sup>), como en frondosas templadas (90 mil m<sup>3</sup>) y tropicales (40 mil m<sup>3</sup>) ■

MARCO ANTONIO GONZÁLEZ ÁLVAREZ,  
JERÓNIMO RÍOS BOETA.

FUENTES: MINISTERIO DE AGRICULTURA  
PESCA Y ALIMENTACIÓN  
(EXTRACCIONES), MINISTERIO DE  
ECONOMÍA Y HACIENDA (COMERCIO  
EXTERIOR) Y MINISTERIO DE INDUSTRIA  
(PRODUCCIONES).

LAS CIFRAS DE EXTRACCIONES SON  
PROVISIONALES Y LAS DE PRODUCCIÓN  
SON ESTIMADAS.

MGA1@MIN.ES



M E R C A D O

## Precios de la madera del Oeste africano

En junio del 98, los precios Cif en puertos de los países del norte de Europa (tomado de EUWID timber), son para las principales maderas:

Abura -	38.300 - 42.500 pts.
Ayous -	34.000 - 38.000 pta.
Bubinga para chapa -	72.000 - 81.000 pta.
" " sierra -	27.500 - 34.000 pts.
Doussie - más de 90 cm -	85.000 - 94.000 pts.
80 -90 cm -	72.300 - 76.600 pts.
Limba para chapa - más de 90 cm -	46.800- 48.500 pts.
Iroko -	43.400 - 46.800 pts.
Sipo- más de 80 cm -	62.000 - 64.000 pts.
Sapelli para chapa -	63.800 - 68.100 pts.
Sapelli para sierra -	48.100 - 51.000 pts.

## Comerciantes alemanes en Internet

La asociación alemana Holz presenta una página Web conjunta de todas las empresas de la madera que ofrecen productos para la exportación. Se trata de empresas dedicadas al comercio -tanto exportadores como importadores- que desean realizar operaciones comerciales con otros países. Alemania es un gran mercado para los productos de la madera ■

E-MAIL: [BDHOLZ@BDHOLZ.DE](mailto:BDHOLZ@BDHOLZ.DE)  
HTTP://[WWW.BDHOLZ.DE](http://WWW.BDHOLZ.DE)