



A R T E



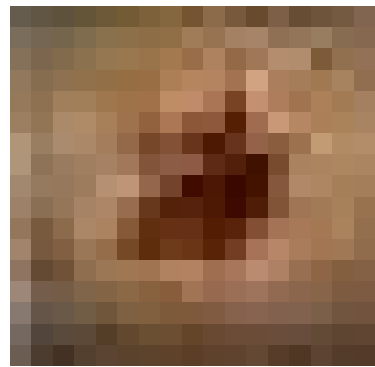
La materia prima de las esculturas, troncos de Ulmus minor Mill en las puertas del taller de Ursi.

dar a la madera y empujados a veces con la ayuda de mazos. Se continúa con los punzones si se quiere marcar dibujos en detalles más pequeños; las escofinas y lijas terminarán de dejar la superficie lisa y pulida si ese es el aspecto final que se quiere dar a la obra. El acabado final no tiene por qué ser liso y pulido; cada herramienta deja su marca y hace un efecto sobre la escultura que no debe menospreciarse. El brillo o acabado final se consigue aplicando un tratamiento mediante pincelado a base de ceras naturales en el tono adecuado; nogal, caoba, palisando, cerezo, incoloro... que sirve de protección superficial ante el ataque de algún insecto xilófago que decidiera seguir trabajando en la escultura por cuenta y riesgo.

La escultura nunca ha encontrado un verdadero lugar en los pequeños interiores domésticos y durante los siglos XIX y XX, el escultor se ha visto obligado al aislamiento dependiendo de galerías públicas, privadas y recibiendo pocos encargos. Abramos nuestros ojos y admiremos la belleza de este noble material.



Obras pictóricas con maderas de Raúl Garrido



EVA HERMOSO PRIETO

Raúl Garrido Zafrilla, hijo de un ebanista, es autodidacta en su arte y autor, principalmente, de cuadros con madera, basados en secciones transversales de troncos de múltiples especies.

Su aliciente es la ausencia de algo que se le parezca, de esta forma evita cualquier tipo de encasillamiento.

A los profesionales del mundo de la madera, muchas veces nos sorprende ver la cantidad de sectores distintos sin relación entre ellos que se centran en este material. Incluso, dentro de cada uno, existen multitud de puntos de vista que tratan al producto de formas muy diferentes. Esto es lo que ha sucedido con este artículo, al descubrir cómo dentro del arte en la madera, tema ya tratado otras veces en esta revista, existen nuevos trabajos que desde una perspectiva diferente rompen con la idea más o menos preconcebida de

Saliendo a flote. 104 x 104 cm. Enebro y pino sobre aglomerado. Agosto 1998

su uso.

El interés de Garrido por el material surgió de la manera más simple: sacando punta a una rama de enebro como distracción. Le cautivó los colores que tenía, el olor y el tacto agradable, las formas que adquirían los anillos y desde entonces, se convirtió en su material preferido.

Sin embargo la idea de los cuadros llegó más tarde a raíz de un viaje por Europa, donde observó una casa de troncos de madera y sobre sus paredes apilado un montón de leña. El contraste de colores entre la madera todavía verde y el tono oscuro del fondo, fue lo que le impactó, intentando posteriormente plasmarlo en sus obras, buscando la diferenciación de colores, tamaños o formas, pero sin pretender dar un determinado mensaje y aunque para él sí tienen un significado, prefiere respetar la interpretación de cada persona o simplemente que decida si le gusta o no al observar uno de sus cuadros.

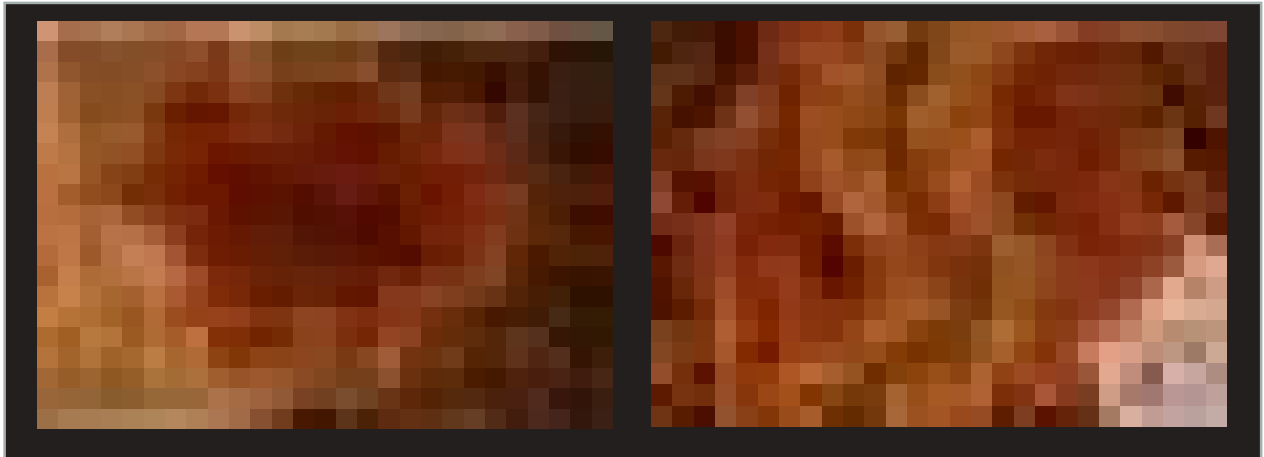
Anteriormente había realizado trabajos con otros materiales como hueso o hierro, pero le resultaron fríos, con un olor que no le 'llenaba' y sin alcanzar los tonos cálidos de la madera.

La madera como pincel

Raúl Garrido se abastece de árboles secos del monte, de fincas, -él trabaja de vez en cuando en una-



Y ARTESANÍA



Dando un paseo por mis sueños (52 x 72 cm). Enebro y pino sobre contrachapado. Junio 1994

Ruptura (72 x 52 cm). Enebro, pino, roble y sapelli sobre aglomerado. Julio 1996

de los restos de podas, de particulares donde se cae algún árbol especial y le avisan. Cuando realiza viajes se informa de la madera que puede existir donde va, porque los tonos varían según el lugar de crecimiento del árbol. De esta manera ha conseguido un stock que cada vez aumenta más con gran variedad de especies, porque de eso se trata: no estar cerrado a ninguna.

Utiliza piezas de enebro, pino, álamo, olmo, roble, boj, encina, acacia, peral, cerezo, prunus en general, arizónica, cedro. En cada especie siempre hay algo que llama la atención: de la arizónica resaltan los tonos que adquiere una vez pulida, brillantes, muy limpios, nacarados; del pino sus anillos tan concéntricos, etc.

La madera que no está seca se almacena al aire libre cubriéndola con

plásticos teniendo en cuenta su vulnerabilidad a ser atacada, en cuyo caso las sitúa en el interior de su vivienda, separadas por una pared de una chimenea. Aquellas piezas que son costosas de conseguir reciben un trato especial.

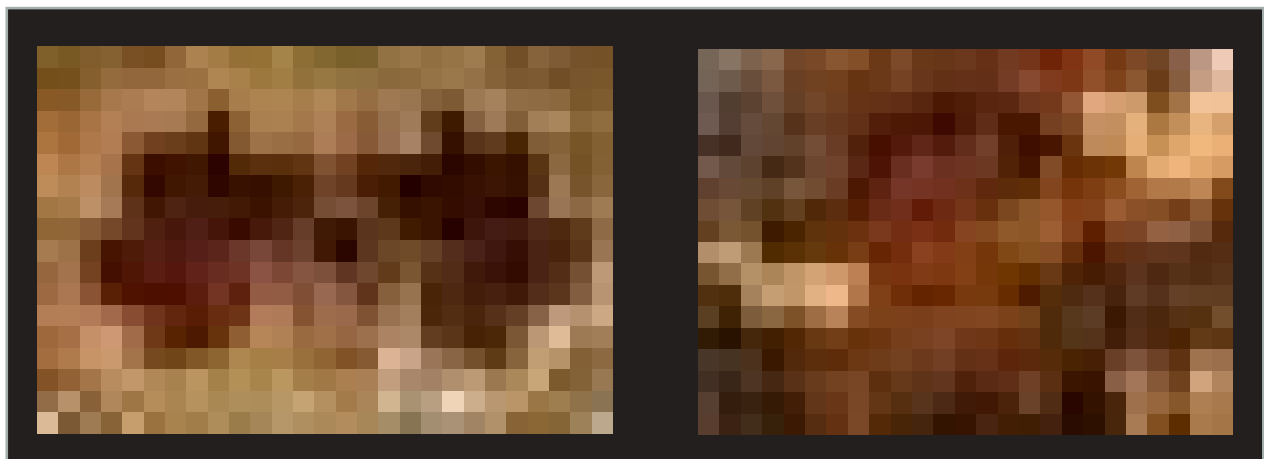
Para las especies que utiliza tiene en cuenta una serie de condiciones, por ejemplo con prunus o acacias tiene problemas de abastecimiento por ello se ve obligado a realizar cortes un poco más pequeños; con pino no puede utilizar ramas finas porque se le parten fácilmente, empleando en su lugar enebro, de tonalidad oscura pero lo suficientemente duro como para poder trabajar con él en espacios muy pequeños. Para estos casos la arizónica también sirve y además da la posibilidad de utilizar tonos claros en esos huecos reducidos.

Dar a luz una obra nueva

Para acometer una obra lo primero es el tipo de diseño que se quiere realizar, "aquel que me ha dejado más noches sin dormir" y los colores que va a emplear, y a partir de ahí busca la madera que necesita.

Proyectando con dedicación su siguiente trabajo, continúa realizando un boceto y desarrollando la forma de emprender la obra: tipo de cortes, herramientas, lijados, etc.

En la búsqueda de la materia prima nunca se sabe si una pieza va a ser la apropiada hasta hacer el corte transversal y analizar la estructura y tonos resultantes. Prepara discos de un centímetro de espesor realizados por carpinteros, o por él mismo con una motosierra. El inconveniente de este segundo procedimiento es la pérdida de material, sobre todo cuando es una pieza de especie

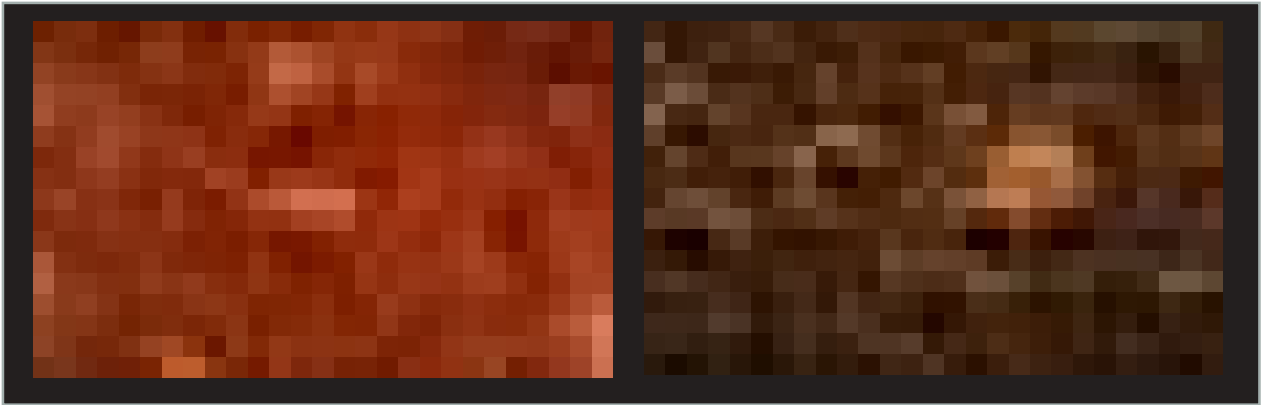


Tocando fondo. 101 x 67 cm. Pino y enebro sobre aglomerado. 1997

Razas. 119 x 89 cm. Cedro, avellano, encina, enebro y álamo sobre aglomerado. 1997



A R T E



**Multitud (fragmento). 160 x 88 cm.
Enebro sobre contrachapado. 1993**

valiosa debido a la dificultad de encontrar las dimensiones requeridas, ya que no encuentran ramas de todas las especies lo que sí ocurre por ejemplo con la madera para marquetería.

Las dimensiones de los discos dicta la pieza más grande del cuadro, que él llama la figura principal, que estructura toda la obra.

Le interesa este grosor porque no desea masas que añadirían peso sin un realce superior de la madera. Alguno de sus cuadros pueden pasar perfectamente por tableros de mesa y quedarían muy decorativos, pero de momento no es su objetivo.

En algunas obras pasa a espesores de hasta 5 centímetros, cuando busca trabajar curvas, obras que añadan el sentido del tacto y permitan sentir la madera. Con estos volúmenes se aportan varias perspectivas al espectador, una justo enfrente del cuadro y las otras al desplazarse lateralmente.

Una vez que ha plasmado el dibujo del boceto sobre el tablero de un centímetro, lija las piezas antes de colocarlas y las fija con cola blanca, nunca clavos.

Sus herramientas son todas aquellas que puedan devastar la madera, como lijadora orbital, de banda, manual, de disco, cepillos, limas, etc.

Toda la obra se apoya sobre un tablero. Para cuadros pequeños emplea el contrachapado aunque lo evita cada vez más, sobre todo en

tamaños grandes, porque ha tenido problemas de alabeo. Incluso uno de sus cuadros tiene una pieza rajada como consecuencia de ello. Posteriormente ha introducido tableros aglomerados que le facilita grosores más manejables pero finalmente ha descubierto el OSB, el definitivo para Garrido, por su buen resultado en los cuadros grandes, por su especial ligereza y estabilidad, sin curvaturas ni alabeos.

El acabado de sus obras consiste en lijado y encerado. Se resiste a teñirla, desea presentarla tal y como es y le cuesta barnizar. Para maquillar un poco la madera, basta con dar más satinado que provoca un cambio en el tono inicial.

Ha experimentado con barnices probando a ver qué ha pasado al cuadro a lo largo del tiempo y con alguno ha tenido problemas de hinchazón de la madera. Sus investigaciones han seguido observando la dependencia del contenido de resina, su exposición al sol, etc.

El enebro, su madera favorita, no presenta problemas de ataques porque de por sí es una especie resistente. Ha observado que cuando acompaña a otras maderas extiende su protección a éstas

Aunque no tiene porqué haber ningún problema porque sus trabajos no van al exterior, cuando ha recibido algún encargo para zonas de mayor humedad ambiental como Santander, los ha protegido con un fungicida preventivamente.

RAÚL GARRIDO ZAFRILLA
TELNO.: 91 853 90 01. C/ LOS LLANOS, Nº 36.
28410 MANZANARES DEL REAL. MADRID

**Librepensador. 54 x 34,5 cm. Álamo y
Cedro sobre tablero de DM. 1998**

Las limitaciones

La fuente de abastecimiento de maderas en España resulta insuficiente para su volumen de ideas. Este es el caso del haya por ejemplo, encuentra piezas muy grandes o no reúnen las características suficientes para su trabajo.

Con otras especies también le ha sido imposible trabajar en los tamaños que requería, como con la encina, porque debido a su dureza no ha encontrado un carpintero que se la cortara.

Es consciente de lo limitado de su paleta, sobre todo con tonos oscuros y no por que no exista dificultad de obtenerlas en la forma peculiar de su trabajo.

Con el tiempo ha adquirido mayor experiencia con la madera. Al principio tuvo cuadros que se abrieron o rajaron, actualmente eso no le sucede, sabe cómo tratarla y en los meses previos de preparación observa si puede salir malo el material. Su gran reto son las obras con piezas grandes, pero esta limitado por el espacio del que dispone y por las especies. Encuentra muchos enebros secos pero de tamaños escasos para ese fin. Para conseguir algo similar tendría que ir hasta Segovia y utilizar sabina, madera que no le gusta tanto como el enebro.

Demostrando que su pasión por el material no tiene límites, no sólo trabaja la madera en superficie, también realiza mobiliario y esculturas, procurando sacar las formas de una única pieza.