

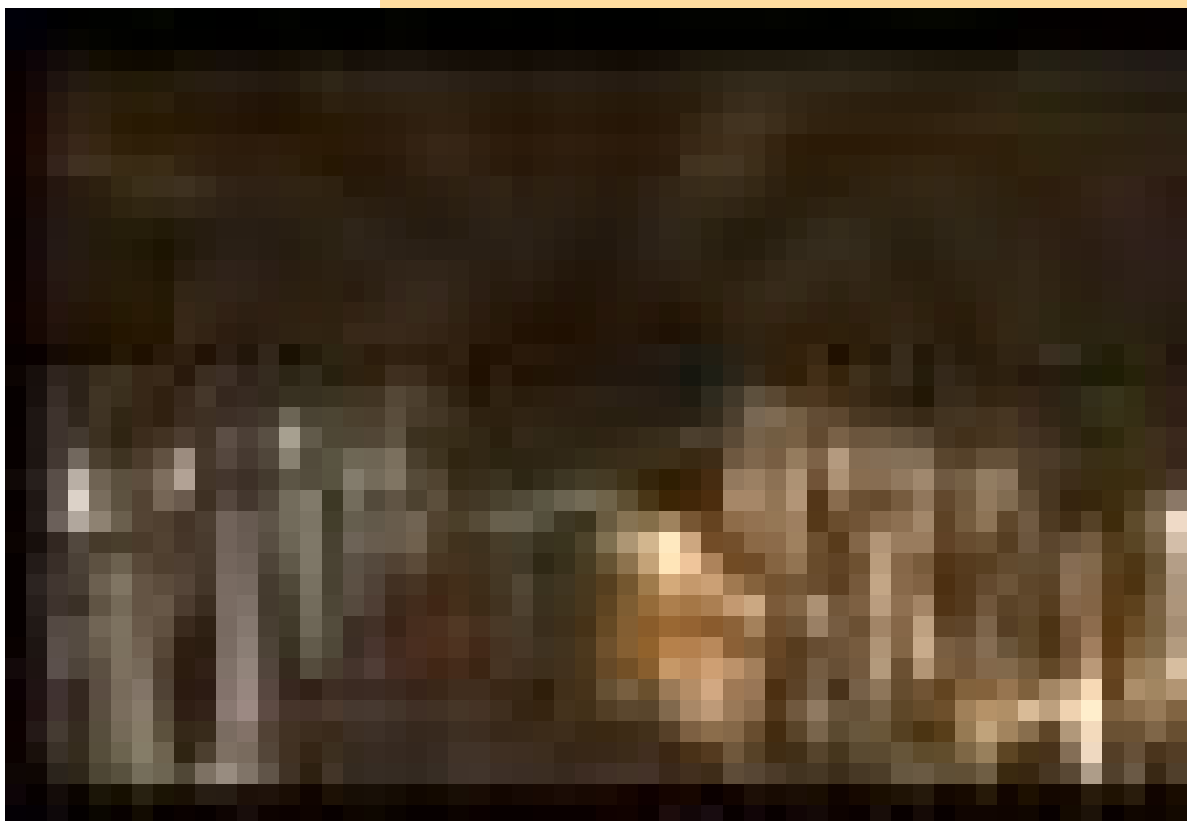


Iglesias de madera en Chiloé

El archipiélago de Chiloé está situado en la mitad sur de Chile, entre los paralelos 42 y 43 y presenta dos climas diferenciados: la costa del Pacífico con vientos permanentes y húmedos que aportan fuertes precipitaciones y una exuberante vegetación; y el mar interior que, protegido por la Cordillera de la Costa, presenta un microclima de menor

En Chiloé (Chile) existen más de 150 iglesias y capillas. Las construcciones originales utilizaban exclusivamente madera, incluso para los medios de unión se empleaban espigas de madera en lugar de clavos. Son de los pocos ejemplos en el mundo de arquitectura religiosa en madera del siglo XVIII.

TEXTO Y FOTOS: FRANCISCO ARRIAGA





ARQUITECTURA

pluviometría. La mayor de sus islas es la Isla Grande de Chiloé, tiene forma rectangular con una longitud de norte a sur de 180 km, y es la segunda mayor isla de Sudamérica, después de Tierra del Fuego. La población original que encontraron los conquistadores españoles era una mezcla entre los chonos, habitantes indígenas, y los invasores mapuches, que llegaron del norte. Chiloé fue divisada en 1540 por el navegante Alfonso de Camargo y descubierta en 1553 por el navegante Francisco de Ulloa. En 1567 Martín Ruiz de Gamboa toma posesión de las islas, llamándolas Nueva Galicia. En el siglo XVII sufre incursiones de corsarios holandeses y el pueblo chilote termina consolidándose racial y culturalmente en el siglo siguiente. La población española se radica en el campo y en las islas menores, produciéndose un mestizaje hispano-mapuche que desemboca en una estabilidad e igualdad social. La población chilota no se sumó al proceso de independencia sino que siguió fiel a su rey. En 1817 el general español Antonio Quintanilla toma el mando del archipiélago y

Iglesia de Santa María en Achao

Es la más antigua de Chiloé. Fue iniciada en 1730 y terminada después de 1767. Construida en madera de ciprés y alerce, sus uniones se afianzan con tarugos (espigas) de madera de luma (la misma especie con la que se hacen las porras de los carabineros en Chile). Originalmente tenía unos grandes aleros para protegerse de la lluvia. Fue restaurada después del terremoto de 1960 y en la actualidad lo está siendo nuevamente.

El techo de la nave central es una bóveda de cañón rebajada y lobulada construida con tabloncillos dispuestos generalmente al hilo. Fotos 1 a 10.

Foto 1 Iglesia de Santa María en Achao

Foto 2 Detalle de los arcos del atrio

Foto 3 Techo de la nave central

Foto 4 Detalle de las molduras del techo

Foto 5 Nave central

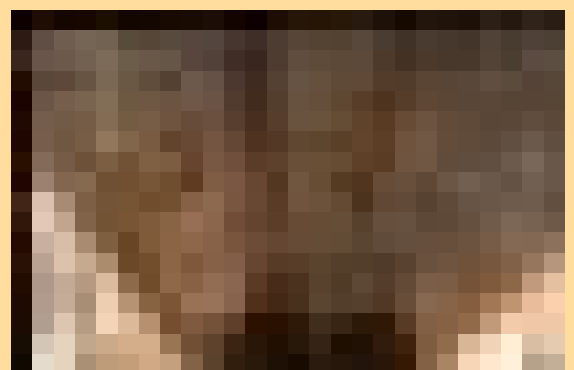
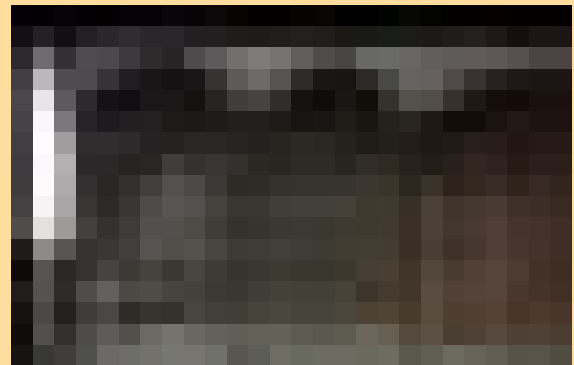
Foto 6 En la restauración de las columnas puede apreciarse que los pilares son de sección circular y que se forman con un enlistonado de madera de manio

Foto 7 Los arcos de medio punto se arman con un entablado clavado a un bastidor curvo

Foto 8 El acabado no es fino sino que el entablado queda con las juntas manifestadas

Foto 9 Los pilares arrancan del suelo a través de una basa irregular de piedra. El pavimento queda separado del terreno por una cámara de aire

Foto 10 En la fachada lateral de la iglesia, revestida con tejuela de madera de alerce, se puede observar una franja de piedra irregular, que aísla el edificio del terreno

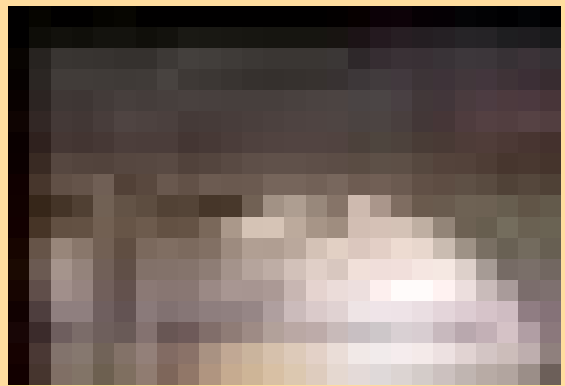




ARQUITECTURA



10



7



9

8



ARQUITECTURA

resiste el ataque de Chochrane en 1820 y el de Freire en 1824. Finalmente, en 1826, Freire derrota a las tropas chilotas leales a España, sumando la isla a la República, ocho años después de la independencia de Chile.

En Chiloé existen más de 150 iglesias y capillas. La construcciones originales utilizaban exclusivamente madera; incluso para los medios de unión se empleaban espigas de madera en lugar de clavos. Algunos edificios son de los pocos ejemplos en el mundo de arquitectura religiosa en madera del siglo XVIII. Los misioneros pretendieron crear una presencia de la arquitectura religiosa muy densa, de hecho raramente unas iglesias quedan distanciadas entre sí, más de 10 km. Su deseo era transformar el archipiélago mediante la arquitectura en lo que llamaban el "Jardín de la Iglesia".

Las iglesias más antiguas son de mediados del siglo XVIII (Achao) y presentan características arquitectónicas influidas por edificios religiosos de Alemania. En esa época llegaron a Chiloé los jesuitas bávaros alemanes. En la fachada los arcos son rebajados y el frontón triangular forma un plano común con la torre.

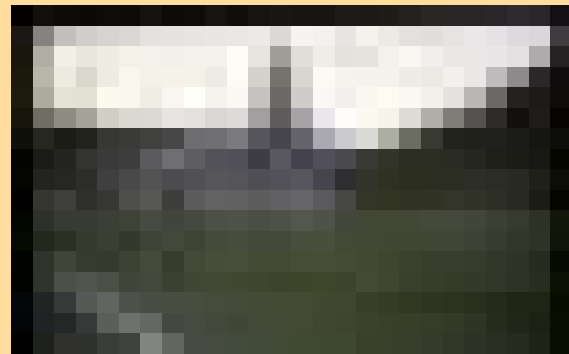
En el siglo XIX se implantó el estilo neoclásico sobre algunas antiguas iglesias.

Iglesia de Quinchao

Quinchao es una pequeña aldea situada junto a la playa en la isla de Quinchao, que cuenta con la iglesia más grande de coloniales de Chiloé (1.020 m²). Fue construida en el siglo XVIII y modificada al estilo neoclásico a finales del siglo XIX.

Es fácil comprobar cómo la fachada lateral, orientada al mar, es la que mayor deterioro ha sufrido. Las tejuelas han sido sustituidas parcialmente por un entablado horizontal. Pueden observarse, también, los puntales inclinados que sirven de estabilizadores de los muros laterales (foto 13). En esta fachada se aprecia el soporte del revestimiento, formado por tablones inclinados, la tejuela original y el entablado horizontal que se colocó posteriormente sustituyendo a la tejuela (foto 14).

Su interior es de gran simplicidad. El techo de la nave central es una bóveda de cañón formada por un entablado simplemente pintado (foto 15). La iglesia se



encuentra en fase de restauración: han sustituido el entablado del suelo y en próximas fases continuarán con los techos (foto 17).

11



12

14



15





ARQUITECTURA



Foto 11 Iglesia de Quinchao
Foto 12 Foto portada. Detalle de los arcos
del atrio y molduras neoclásicas en la
puerta de entrada
Foto 13 Fachada orientada al mar con
mayor deterioro

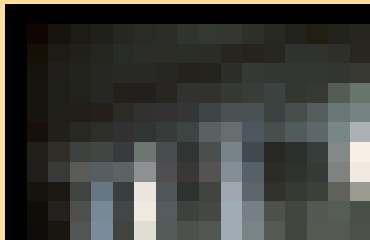
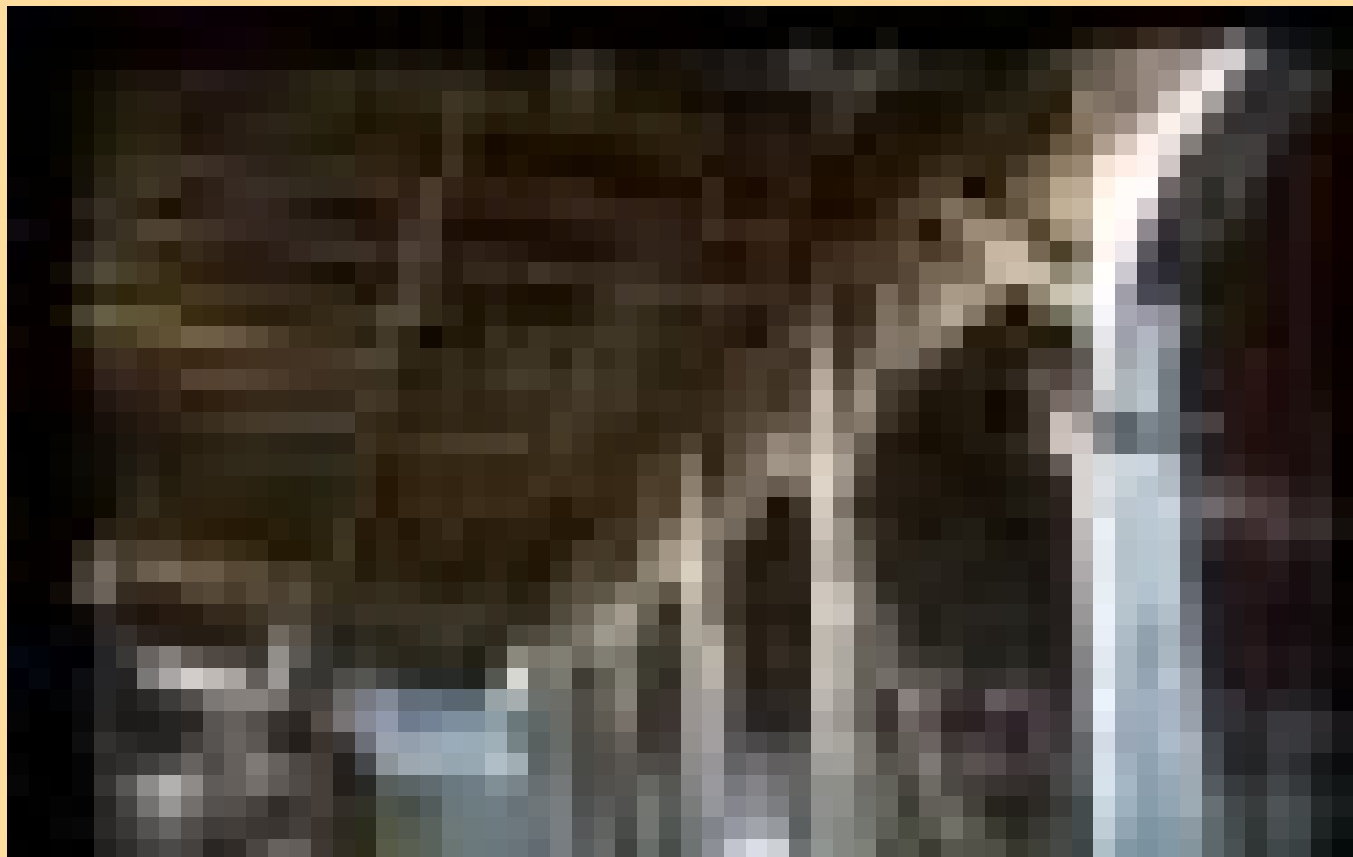


Foto 14 Revestimiento de la fachada
Foto 15 Interior de la nave central
Foto 16 Los arcos que dividen las naves
laterales presentan detalles de estilo
neoclásico.
Foto 17 Estructura de soporte del techo
plano y del bastidor de los arcos y pilares





ARQUITECTURA

Así aparecen como nuevos elementos el frontón en plano separado de la torre, y los frisos sobre las arcadas, creando una fuerte línea horizontal en la fachada. También aparece la tendencia a aplanar los arcos o a transformarlos en dinteles.

La estructura típica de estas iglesias consta de los elementos siguientes: el atrio con una fachada de columnas que sostienen el frontón de fachada y el coro en la planta superior; la torre queda centrada y sobre este mismo cuerpo del atrio. El interior se conforma con una nave central de mayor vano y con techo abovedado, construido con un entablado de madera, y dos naves laterales con techo plano. Los muros laterales están contruidos con unos pilares de sección cuadrada, distanciados a 1,5 ó 2 m aproximadamente, sobre los que se dispone un entablonado de 5 cm de grueso en cada cara; el del interior colocado horizontalmente y el del exterior inclinado a 45°. Sobre éste último se fija un revestimiento de tejas de madera de alerce.

*Foto 18 Iglesia parroquial de Dalcahue
Foto 19 Capilla de Llaullao
Foto 20 Fachada Llaullao
Foto 21 Iglesia de San Francisco
Foto 22 Detalle del arranque de la estructura de madera sobre la cimentación en la fachada (1ª San Francisco)*

Iglesia parroquial de Dalcahue

Fue construida en 1858 sobre la anterior capilla misional. Tiene un atrio de 9 arcos y una torre de forma octogonal que queda en un plano posterior al plano del frontón de fachada.

Capilla de Llaullao

Llaullao (que significa pedazos) es una pequeña aldea con casas de tejas y con una antigua capilla situada en un lugar ligeramente elevado (foto 19). La fachada tiene revestimiento de tejas simplemente pintadas. Para estabilizar el muro de la fachada aparecen los puntales de apeo. Esta solución es muy frecuente, lo que hace pensar en un defecto de diseño de la solución constructiva.

Iglesia de San Francisco (Castro)

La ciudad de Castro, con más de 20.000 habitantes, es una de las más importantes de Chiloé. Su iglesia fue proyectada en hormigón por el arquitecto italiano Eduardo Provasoli y se construyó en 1906, finalmente con maderas de la región. Su planta tiene 1300 m² y se encuentra revestida de chapa galvanizada. En la actualidad se está rehabilitando, lo que incluye un tratamiento contra xilófagos.

