

## Chillas de madera (y II)

En la entrega anterior se habló sobre fabricación de chillas en general, en esta segunda parte se hablará de esta industria en Transilvania

Transilvania es ahora parte de Rumanía pero perteneció a Hungría hasta el Tratado de Trianon (Francia). En 1920 era la región forestal más rica del país. En nuestros días vive una minoría de nacionalidad húngara de unos 2 millones de personas. Aquí se han formado oficios tradicionales como la talla en madera, la fabricación de chillas, barriles, teñido de muebles, construcciones en madera, etc.

En la región de Háromszék (Tres Si-las) se creó a partir del siglo XIX la industria de fabricación de chillas actual cuando se hicieron populares los clavos de hierro en la construcción. Este tipo de tejado sustituyó al tejado de paja. Las chillas se producían con varios formatos. El más simple fue el de los entablados largos para cubrir techos utilizado fundamentalmente en edificios tipo hórreo y otros almacenes para la agricultura.

Las casas tenían un tejado de teja en forma de media luna. Además era conocida la chilla llana, que es parecida a la teja cerámica y se instalaba sobre listones, con clavijas de madera. Las clavijas eran astillas de madera dura.

En la parte oriental de la provincia de Háromszék, donde los bosques de coníferas se extendían hasta las zonas marginales de los poblados, se utilizaban chillas ranuradas, hechas de pino. La mayor parte de ellas se producían en los pueblos siguientes: Esztelek, Almás, Leszkény, Ozsdola, Gelence, Zágón. Aquí cubrieron todos los edificios, las casas, las iglesias, las cuadras, etc. Este mismo material fue usado en los pueblos de la región de de Mezőföld (Tierra de Campos), además de las ciudades de Kédivásárhely, Sepsiszentgyörgy, y sus alrededores a donde fueron transportados por los habitantes de los pueblos arriba mencionados, intercambiándolos por productos agrícolas.

Las herramientas usadas en la fabricación fueron sierras, hachas, hazuelas, doladora, machete, banco de carpintero, tajo para tallar la madera, metro, banco de lijado y formón.

### **Selección de madera en el bosque**

La madera ideal es la troza de pino

con un sólido crecimiento, sin torceduras, fácilmente hendible, con corteza lisa, sin mucha resina, no demasiado grueso y fácil de aserrar.

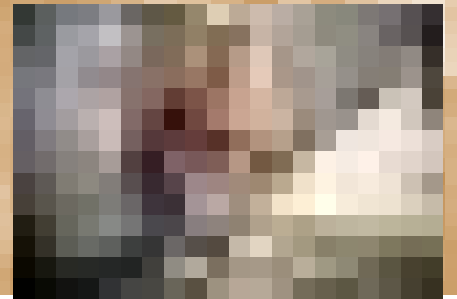
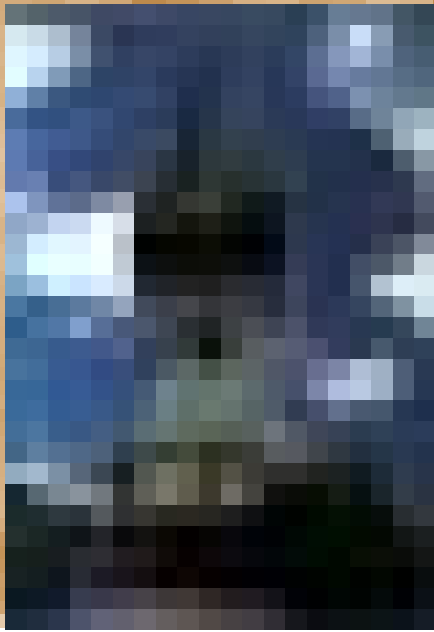
En primer lugar se cortaba el árbol, previamente seleccionado en el bosque. Después se cortaba una troza de 1 m que suele ser muy irregular, se raja mal y con dificultad. A continuación se hace un hendido de prueba para ver si es recto o no. Si es necesario se llevaba la troza a casa despiezándola en tajos después de quitarle las ramas.

### **Corte de troncos con hacha y cuña**

La chilla se sujeta en el banco de lijado y se cepilla con azuela al espesor adecuado, se alisa y se ranura.

La chilla lista se sujeta en el banco para darle la forma deseada. Las chillas, ya preparadas, se apilan y se dejan secar en un lugar aireado. Antes de usar la chilla seca, es rebajada y acomodada para que el corte se ajuste bien en la ranura.

En las chillas más decorativas se da



una forma especial a la punta de la chilla antes de clavarla a los listones del techado. La longitud de chillas se medía en pulgadas pero las longitudes de las mismas cambiaban de pueblo a pueblo. Por ejemplo las chillas en Esztelnek eran más largas que las de Lemhény de modo que la distancia entre listones de los tejados eran también diferentes y así en Esztelnek no se podían instalar las chillas de Lemhény.

Los troncos, como materia prima en Gelence se cortan hoy en día a un largo de 45 cm, lo que tiene la ventaja, de que sobre las mismas estructuras de un tejado es posible colocar chillas o tejas modernas.

En nuestros días producen chillas fundamentalmente Gelence y Lemhény. EN Transilvania, en la región de Székelyföld se pueden ver muchos recuerdos arquitectónicos del pasado. En la foto de la izquierda se ve la iglesia protestante de Körösfő y en la foto de la derecha un edificio en Vargyas en el campamento tallado en madera.



Pero en cualquier parte de Transilvania que estemos podremos encontrarnos con este noble material de construcción que ahora está nuevamente en expansión, volviendo a ganar popularidad en el mundo.

