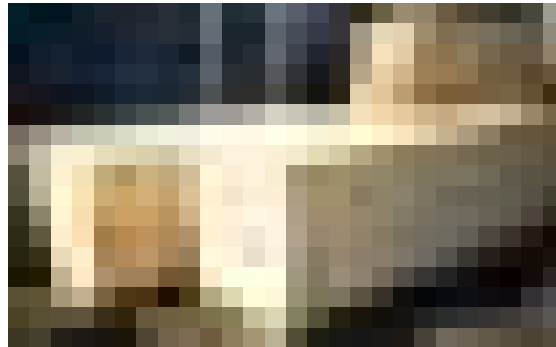


Comentarios a los datos de 1999

En el año 1999 el comercio exterior ha tenido una evolución que podría calificarse de desfavorable por cuanto han crecido mucho las importaciones y poco las exportaciones. Esta circunstancia no se corresponde con una situación desfavorable del sector, sino que el aumento del consumo se ha abastecido fundamentalmente de las importaciones. El peligro que tiene un crecimiento del consumo interno es que se descuida el comercio exterior y cuando llega la época de crisis no se tiene suficientemente engrasada esa válvula de escape.

Las importaciones de **madera en rollo** han crecido un 10,8% en m³ aunque en valor casi son iguales e incluso han descendido un 2%, esto se debe a que ha disminuido mucho la importación de **frondosas** templadas para aserrío (23%) y las tropicales (23,7%), mientras que han crecido las **coníferas** para aserrío (72,8%) y las templadas para trituración (14,1%).

Las exportaciones de **madera en rollo**, con niveles relativamente bajos, alcanzaron los 358,5 mil m³ (8 veces menos que las importaciones), han bajado el



37% respecto al 98.

También creció la importación de la **madera aserrada**, en su conjunto un 13,4% en volumen y un 12% en precio. Aquí se destaca el importante crecimiento de la madera aserrada de **coníferas**, el 22% en volumen, el 18,78% en precio y la bajada de la **tropical** (5,7% en volumen). Las **frondosas** templadas aumentaron un 3,8%.

En el total de la materia prima (madera en rollo y aserrada) las importaciones crecieron algo en valor (un 4,9%) y disminuyeron (un 3%) las exportaciones. Puede decirse que el comercio exterior de materias primas ha tenido un cierto equilibrio.

Las importaciones de **chapas** han aumentado un 10,3% en volumen en el 99 respecto al 98, pero las exportaciones lo hicieron en un 25,7%, estas cifras demuestran lo que ya sabemos y es que en España se corta chapa como en ningún otro

país. Mucho rollo de lo que se importa se hace chapa y vuelve a salir. Sin embargo el sector de **tableros contrachapados** no ha tenido una evolución tan favorable, han crecido las importaciones el 33,7% y las exportaciones han disminuido el 3,7%. Igual tendencia han tenido los **tableros aglomerados**, se han importado un 42,9% más en el 99 y sin embargo las exportaciones han decrecido un 24,4%. Esto parece indicar la buena demanda de este producto fundamentalmente para el mueble, ya veremos que pasa cuando entren en pleno funcionamiento las nuevas plantas previstas para finales del 99 y durante el 2000 y el 2001, probablemente se cambiará el signo del comercio exterior. Para los **tableros de fibras** han disminuido las importaciones un 10,7% y han aumentado las exportaciones un 21,6% fundamentalmente por los MDF.

El comercio exterior de **envases y embalajes** ha crecido casi un 5% las importaciones y un 21% las exportaciones, alcanzando el valor de 10.112 millones de pts. Sin embargo el que ha tenido un crecimiento espectacular ha sido el de **carpintería** sobre todo en lo que respecta a las importaciones que fue del 27,6% alcanzando los 25.413 millones de pts.


Se destaca el crecimiento de las importaciones de **perfiles y molduras** (53,8%), el de **puertas** (18,8%), **construcciones prefabricadas** (19,8%) y sobre todo **parquet** que ha pasado de 9.756 millones de pts en 1998 a 13.532 millones de 1999 con un crecimiento del 38,7%. Las exportaciones de carpintería han crecido por los perfiles y molduras y parquet, este último pasó de 3.459 millones de pts a 5.067 millones, es decir creció un 46,5%. Se destaca que las exportaciones de puertas que es el producto más importante, se ha pasado de 13.242 millones de pts a 11.626 millones, es decir un 12,2% menos.

También han tenido un espectacular crecimiento las importaciones de **otras manufacturas** de madera

pasando de 15.787 millones de pta a 18.656 millones, es decir con un aumento del 18,2%. Bajo este epígrafe se encuentran las **molduras** para muebles, la madera densificada, los **marcos** para molduras y espejos incluso las molduras sin montar, la **tonelería**, los mangos para herramientas, los artículos de cocina y mesa, las cajas y estuches de marquetería, las estatuillas y adornos, las perchas de madera, las canillas, rodillos de persianas, etc. Se destaca el crecimiento de la importación de molduras para muebles, toneles y madera densificada.

En cuanto al **corcho**, han aumentado las importaciones de corcho, tanto de corcho materia prima (corcho en plancha) que han pasado de 2.790 millones de pts a 5.230 millones, como los productos manufacturados que pasaron de 9.012 millones de pts a 11.408 millones. Se está observando una gran permeabilidad de las fronteras con Portugal, lo que parece indicar relaciones comerciales mucho más profundas. Las exportaciones han crecido, el corcho en plancha el 5,7% y en manufacturas el 14%.

El comercio

exterior de **muebles** ha tenido una evolución muy desfavorable, las importaciones han crecido un 25% mientras que las exportaciones lo han hecho un 4,2%. Aun así las exportaciones casi duplican las importaciones (1,8 veces) situación impensable a principios de los años 90 en que el comercio de muebles estaba equilibrado. Esto seguramente significa que el consumo ha crecido lo suficiente para absorber el aumento de las importaciones sin tener que hacer el esfuerzo de buscar nuevos mercados para aliviar excedentes. Esto puede ser peligroso a la larga ya que el diferencial de crecimiento arroja un saldo en contra de casi 17.000 millones de pts. Los crecimientos de las importaciones se han dado en todos los muebles, **sillas de madera** el 25%, de metales y plástico el 20%, muebles de madera el 28,2% y muebles de metal y plástico el 35%. Las exportaciones, excepto en sillas de madera que prácticamente no han tenido variación, en los otros productos el aumento ha sido alrededor del 6% 

MARCO A. GONZÁLEZ ALVAREZ.
MINER.
MAGAL@MIN.ES