

TECNOLOGIA

Holzma

Perfil de un especialista en el seccionado del tablero

AITIM ha tenido la oportunidad de visitar HOLZMA AG. Carlos Baso ha estado en Holzbronn y ha podido conocer al especialista en seccionadoras del Grupo HOMAG.

Una tecnología de seccionado muy desarrollada, sistemas productivos de fabricar máquinas y el soporte de la red comercial HOMAG están detrás de la destacada posición de HOLZMA en el sector.

La primera vista de la empresa, con su reciente ampliación, da al visitante no solo una idea del tamaño de Holzma, que contrasta con el de la pequeña aldea de Holzbronn, en medio de la Selva Negra, sino que también indica la disposición de la empresa hacia la inversión continua. Detlef Jenkner, Presidente de Holzma e hijo del fundador Erwin Jenkner, nos informa que en 1999 se invirtieron 13 millones de marcos en máquinas y construcciones, y que en este año otros 5 millones se emplearán en adquirir 2 nuevos centros CNC. Pero nos destaca que más importante que la tecnología disponible es la cualificación y conocimientos de los 480 trabajadores de la empresa. La expansión de HOLZMA en los últimos años, con tasas de crecimiento de dos dígitos, ha conducido a que la empresa sea líder en el mercado mundial de seccionadoras. La facturación anual cifra 140 millones de marcos.

Desde la producción en un garaje hasta la posición de líder

El fundador de la empresa Erwin Jenkner, todavía en



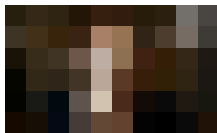
El complejo industrial Holzma en Holzbronn

activo a los 75 años, comenzó su carrera profesional como representante de herramientas y máquinas portátiles de carpintería. A partir de 1952 desarrolló máquinas para la colocación de herrajes en ventanas y puertas. Especialmente conocida fue la taladradora y fresadora para herrajes automática del tipo 41, de la que construyó 1.000 unidades mediante subcontrata. Con

estas máquinas la entonces joven empresa se abrió camino en la industria del mueble y la carpintería. En 1967 Erwin Jenkner pudo hacer realidad el sueño de producir su seccionadora. En un garaje de autobuses en Calw construyó las primeras sierras para madera y tableros. En 1970 tuvo su propia fábrica en Holzbronn. Con numerosas patentes Jenkner es considerado el padre de las seccionadoras

de tableros con pinzas de sujeción y manejadas por un solo operario. Al poco tiempo de llegar al mercado, las "seccionadoras Holzma para corte de tablero libre de astillado" llegaron a ser un concepto en las industrias y carpinterías.

Un hito importante para la empresa fue la apertura del mercado norteamericano por Detlef Jenkner, hijo del fundador de la empresa. En 1981 se inauguró una



filial propia en Charlotte, Carolina del Norte. Con la incorporación al Grupo Homag en 1987, el fabricante de la Selva Negra amplió sus perspectivas de negocio en los mercados de ventas. En los 90 Holzma se ha destacado en la cabeza del mercado mundial de despiezadoras de tableros. La tasa de exportación es del 80%. Para este año la empresa ha planteado un importante crecimiento de la facturación, acorde con las últimas inversiones de su planta en Holzbronn, que ocupa ya una superficie de unos 25.000 m².

Estilo de dirección abierto

Los miembros del equipo de dirección de Holzma valoran el estilo abierto y de trabajo en equipo como uno de los factores decisivos para el éxito de la empresa. Detlef Jenkner, que estudió ingeniería de la madera en Rosenheim y construcción de máquinas en Konstanz, ha marcado el sistema de gestión con las ideas de información, transparencia y comunicación interna. El contar con los trabajadores en los procesos de decisión es parte de esta filosofía. Cuando se trata de decisiones importantes todas las partes: desarrollo, construcción, producción y ventas, se sientan a trabajar. Con 54 alumnos, aproximadamente el 12% de la plantilla, Holzma es la empresa que más dedica a formación en su comarca; para lo cual dispone de los talleres y medios de docencia adecuados.

La calidad es lo primero

La orden dada de que "¡los criterios de calidad tienen que cumplirse al 100%!" se ha puesto de manifiesto a lo largo de la gira que hemos realizado dentro de

la fábrica. La empresa obtuvo la certificación ISO 9001 ya en 1997. Las especificaciones de calidad y de prestaciones son especialmente severas. La precisión de corte de las seccionadoras Holzma es de 0,1 mm en longitudes de hasta 8.000 mm, lo que sólo se puede conseguir si el carro de corte tiene una guía precisa. Esto trae consigo que el coste de construcción de este elemento, para el que la empresa concede una garantía de 10 años, sea especialmente elevado. Cada componente de este carro se comprueba en profundidad. La medición de la rectitud de la viga soporte del carro y de la separación de los ejes guía se hace mediante un sistema de alta precisión que aplica técnicas computerizadas de radiación láser y de infrarrojos. La división que se alcanza con el láser llega a 1/1.000 mm, con lo que en la fabricación se puede conseguir una precisión de 1/100 mm. Pero los controles que se realizan sobre los componentes en las diferentes secciones no son suficientes. Cada máquina, antes de ser despachada, se somete una vez montada a un control intensivo, a través de personal especializado que utiliza una técnica computerizada desarrollada especialmente. De esta forma, por ejemplo, una máquina standard de tamaño pequeño ha de ser controlada en casi 400 posiciones y este proceso dura 7-8 horas. La comprobación final consiste en una prueba práctica por la que la máquina debe de estar en funcionamiento durante 24 horas. Sólo después una seccionadora de la marca Holzma puede abandonar la fábrica.

Oferta amplia de productos. Una



Detlef Jenkner (izda.), Presidente, y Friedhelm Hethey (dcha.), Responsable de Ventas

solución para cada empresa

Holzma suministra diferentes máquinas para cada tamaño y tipo de empresa:

- Sierras seccionadoras con alimentación manual y automática, con mesa elevadora o por vacío, para los pequeños talleres, las carpinterías y las empresas especializadas en instalaciones comerciales.
- Instalaciones angulares para la fabricación de muebles.
- Grandes instalaciones con sistemas de alimentación y apilado automáticos para las fabricas de tableros.
- Sierras de corte longitudinal o transversal Powerline para la fabricación de tiras con más de 20 cortes por minuto.
- Soluciones individualizadas sobre la base de un programa flexible de construcción modular.
- Programas de

optimización de corte para cualquier tipo de tablero.

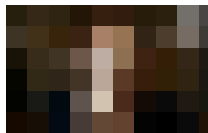
Elevadas prestaciones gracias al desarrollo tecnológico y un diseño cuidado

Características tecnológicas a destacar son:

- Sistema de medida lineal electromagnético, sin contacto, para todos los procesos de posicionamiento.
- Dispositivo de presión angular automático que actúa en ambos lados de la línea de corte.
- Velocidades del carro hasta 150 m/min.
- Guía del posicionador del programa con velocidades de hasta 120 m/min.
- Sistema monorail de guiado del carro de corte.
- Accionamientos y guías libres de mantenimiento.
- Controles automáticos de la longitud y altura de corte y de la altura de la viga de presión.
- Dispositivo integrado de giro de los cortes de cabeza.
- Sistema modular de alimentación del lado anterior de la máquina.
- El control CNC se lleva a cabo mediante el programa ergonómico CADmatic con gráficas de operaciones y diagnóstico de errores. En unión con el software de optimización Schnitt-Profit hay disponible un sistema de planificación y programación.
- Schnitt-Profit es uno de los paquetes de software



Comprobación de la precisión: Medición de la viga soporte del carro y de las guías con técnica láser



Vista de la nave de montaje

más utilizados para el despiece de tableros. Una característica especial de este paquete es la construcción modular universal. La nueva versión de Schnitt-Profit funciona con la técnica de 32-Bit con soporte Windows y puede trabajar online o en red.

Buenas expectativas en el segmento de grandes instalaciones para fábricas de tableros

Jenkner ve buenas perspectivas en este segmento, para el que la empresa se ha estado preparando, tanto en diseño constructivo como en tecnología. Holzma ya ha puesto en marcha con éxito varias instalaciones en empresas como Nolte, Rhenodur, Pfeleiderer, y próximamente

lo hará en Hornitex. Decisivo para estos contratos fue el concepto global adoptado, con una logística compleja y una tecnología depurada de control, clasificación y apilado. Una de las características técnicas sobresalientes de estos contratos es la tecnología de carro de corte tandem, por la que dos discos, uno superior y otro inferior, de 730 mm de diámetro y potencia 50 kW, realizan el corte de paquetes de tableros de hasta 245 mm de altura.

Importancia del servicio al cliente

Las inversiones en tecnología moderna llegan a ser éxito cuando el personal domina la máquina, su control y las posibilidades del software. Las propuestas de preparación de los

clientes han adquirido una importancia considerable dentro del concepto de servicio. Aproximadamente el 70% de todas las máquinas Holzma se venden ya incluyendo la formación. Las posibilidades en este sentido en Holzbronn son muy buenas dada la disponibilidad de especialistas bien formados y de un centro de formación bien dotado. Las nuevas técnicas de información como Internet

y multimedia para el tele-service son desde hace tiempo una parte del servicio al cliente de Holzma. 45 especialistas aseguran a los clientes de todo el mundo la mejor utilidad de sus instalaciones. Cada máquina Holzma puede ser simulada en los PCs en el centro de servicio o ser controlada directamente vía modem. Diagnóstico rápido y corrección de errores están asegurados.

Firmado el acuerdo de fusión Biesse-Schelling: Nacen nuevos retos en el mercado de las máquinas para el trabajo de la madera

En el mes de mayo Biesse Corporate, importante grupo en el sector de las máquinas para el trabajo de la madera, vidrio y mármol y la Schelling GmbH, conocida empresa austríaca en el segmento de seccionadoras de alta tecnología e ingeniería de sistemas llave en mano, han firmado un acuerdo de fusión total.

El acuerdo prevé una integración entre las dos sociedades a través de un intercambio accionario entre el Dr. Deuring, titular de Schelling, y Biesse, S.p.S. de Pésaro, Italia. El valor de la operación está estimado en torno a 30 millones de euros, intereses excluidos.

El mencionado acuerdo de fusión se produce en un contexto de expansión tanto de la Schelling como del Grupo Biesse. En efecto en el curso de los últimos cuatro años la Schelling ha registrado un crecimiento extremadamente dinámico, que ha llevado a la empresa a facturar de 18 millones de euros en 1996 a 51 millones en 1999. Otro tanto se puede decir del Grupo Biesse que ha visto crecer su facturación de 215 millones de euros en 1996 a 315 millones en 1999.

El acuerdo de fusión es la consecuencia natural de una clara estrategia industrial que ve una perfecta integración entre el producto Biesse, máquinas e instalaciones para la industria del mueble, y el producto y conocimiento técnico de Schelling, fabricante de instalaciones de alta tecnología y calidad. La ramificación de la red de concesionarios y de servicios de Biesse acompañada de la alta competencia y reputación en materia de asistencia de Schelling constituirán una ventaja competitiva determinante para el grupo multinacional.

Incrementar esta ventaja competitiva constituirá el eje maestro de un plan que estima en los próximos tres años inversiones por otros 7,745 millones de euros para el área de Schwarzach, localidad donde Schelling tiene la sede. El objetivo prioritario de dichas inversiones es la constitución de un centro de investigación y desarrollo para servir a la ampliación de la actividad de ingeniería de todo el grupo, así como al incremento productivo que vendrá de la integración. En este ámbito se prevén inversiones en nuevas plantas productivas, equipamientos y contratos importantes para el área mencionada.

El grupo así constituido cuenta hoy con una plantilla de aproximadamente 1.800 empleados y una facturación consolidada de 301,75 millones de euros en el año 2000.

El Dr. Deuring entra a formar parte del consejo de dirección del grupo, en la dirección de División de Sistemas. La nueva fusión aproxima al grupo multinacional al ya anunciado compromiso para la cotización en bolsa.



Estación de reunión de tiras para la mesa intermedia en instalaciones angulares