

M E R C A D O

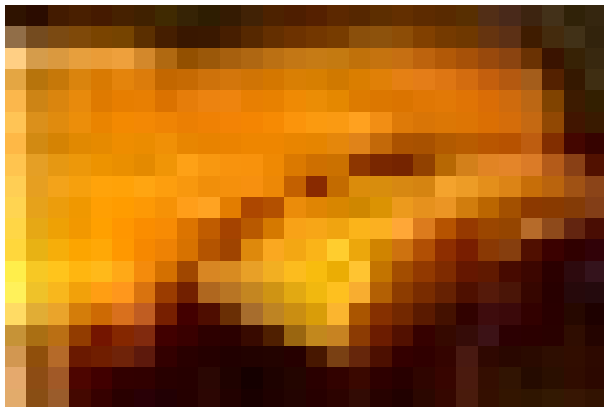
El mueble italiano en 1999

Las exportaciones de muebles de Italia en 1999 fueron de 7.500 millones de euros. El 59,7% corresponde a muebles de hogar, el 29% a asientos tapizados, el 7,6% a muebles de oficina y el 3,7% restante a muebles de cocina.

Los mercados más importantes para los muebles italianos fueron la Unión Europea (55,3%), América del Norte (13,4%), los Países del Este (12,2%), el Oriente Medio (6%) y el resto 13,1%, representando Japón una cuota importante.

Las importaciones en 1999 fueron de 736 millones de euros. La procedencia de dichas importaciones, en porcentaje, fue la siguiente: de la UE se importó el 53,8%, del Este de Europa el 20,5%, del Extremo Oriente el 13,9%, de Norteamérica el 2,3% y del resto de los países el 9,5%. Los tipos de muebles importados, en porcentaje, fueron los siguientes: muebles de hogar, el 82%, muebles de oficina, el 8%, muebles tapizados, el 6,5%, y muebles de cocina, el 3,5% ■

Evolución del MDF en 1999



Importaciones europeas crecientes

Durante los seis primeros meses del año 2000 y en comparación con el mismo periodo del año anterior, aumentaron las exportaciones estadounidenses de maderas de frondosas a la Unión Europea. El volumen de las importaciones europeas de madera en rollo creció un 50,46 % y de madera aserrada un 8,6 %. Por su parte, el valor de las importaciones en forma de chapa de madera creció un 7,4 % ■

mayores instalaciones pertenecen a los grupos Kaindl (Ernst) y Tafisa-Glunz, cada uno de los cuales tiene una capacidad superior a los 300.000 m³; aunque también existen otras tres fábricas que alcanzan los 300.000 m³ de capacidad que pertenecen a los grupos Künne Meyer, Kaindl (Peter y Matthias) y Egget. Otras importantes fábricas europeas de MDF que tienen grandes capacidades de producción se encuentran en el Reino Unido (de los grupos Nexfor del Canadá) y Kaindl (PyM); en Irlanda (del grupo estadounidense Willamette); y en Polonia (de grupo Kaindl (PyM)). Para el año 2000 está prevista en Europa la instalación de una nueva línea de 300.000 m³, y en el 2001, de otras dos que aumentarán la capacidad de producción en 525.000 m³. En su conjunto las industrias europeas del MDF tenían en el año 1999 una capacidad de 9,9 millones de m³, que el año 2000 alcanzará los 11 millones ■

En 1999 la capacidad de producción de las ocho instalaciones españolas de MDF era de poco más del millón de m³, las ampliaciones que están previstas aumentarán en unos pocos meses la capacidad de producción hasta casi el 1.300.000 m³.

España fue pionera en la fabricación de MDF con las líneas de Cella y Padrón, pertenecientes actualmente al grupo Finsa, sin embargo el crecimiento de nuestra capacidad no ha sido tan espectacular como ha ocurrido en Alemania e Italia. En 1999 la capacidad alemana era de 2,5 millones de m³ y la italiana de 1,3 millones de m³.

En Italia el 61% de la capacidad corresponde a una sola firma, Fantoni, en dos macro instalaciones de 220.000 m³ y 580.000 mil m³; esta última, situada en Osoppo, es la mayor fábrica de Europa. En Alemania las