



Arte y artesanía africana

Máscaras

Las máscaras africanas no son trozos de madera más o menos decorativos, sino símbolos religiosos con una función reguladora en la vida del poblado. Están asociadas a los ritos agrarios, funerarios y de iniciación de los jóvenes. Cada miembro varón del poblado debe efectuar una serie de ritos para ser admitido en la comunidad con pleno derecho. Por otra parte, la máscara capta la fuerza vital que se escapa de un ser cuando muere, para controlarla, evitar que dañe y distribuirla en beneficio de la colectividad. En el momento del baile, la máscara protege al que la porta, y le convierte durante ese tiempo en otro ser. El portador de la máscara debe ir vestido de forma que no se le reconozca. Se considera máscara también al vestido, aunque lo más importante es la cabeza, donde reside la fuerza vital.

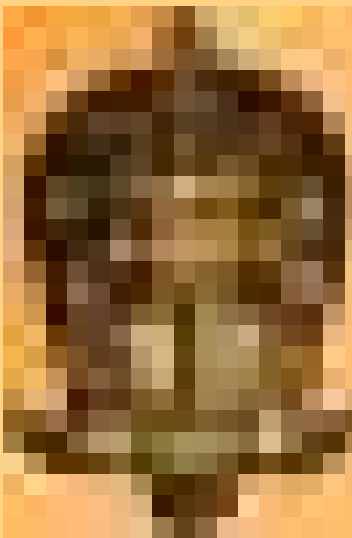
Máscaras Bambara

Los Bambara constituyen la etnia predominante en Mali, uno de los países con más riqueza cultural de todo el África occidental subsahariana. Los Bambara comenzaron su esplendor a principios del siglo XVII, cuando Kaladian Kulibary reunió un gran número de grupos

tribales enfrentados, y fundó el imperio de Segú, llegando a dominar toda la curva del Níger.

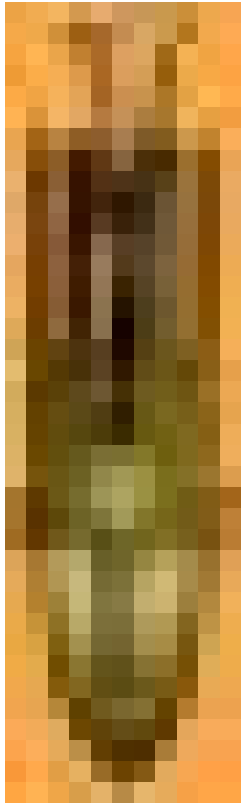
Las máscaras Bambara representan diversas manifestaciones de Faro, dios creador y guía del universo, que ha proporcionado todas las cualidades a los hombres y hace crecer los frutos de la tierra. Por eso, la máscara participa directamente en ceremonias, y su poder siempre está vivo. Se las hace ofrendas y sacrificios, e incluso se las entierra siguiendo un rito apropiado cuando su función de intermediaria llega a su fin y pierde su carácter sagrado. Pero Faro, aunque se mantiene vigilante, no se mezcla en las acciones de los hombres y ha encargado a los Dyo que lleven al hombre a la perfección, y pueda asegurarse el orden del universo.

www.africaclub.com/bambara.htm

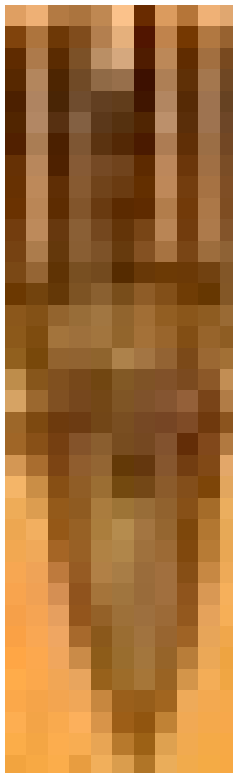




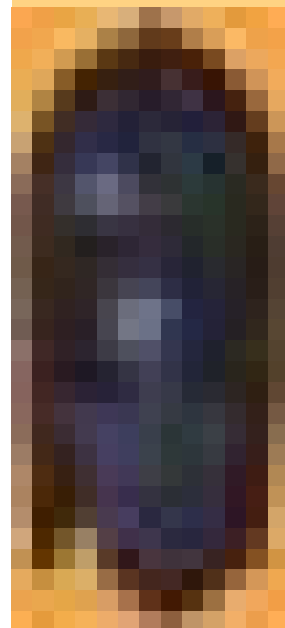
EN LA RED



Máscara N'Tomo de 70 cm. de alto. Está tallada en una sola pieza de madera, con planchas de latón, cuero, pelo y algodón. Las máscaras Bambara están en estrecha relación con los séis Dyo o sociedades iniciáticas, cada una de las cuales tiene una misión específica, encaminada a celebrar los ritos que realizan los adolescentes antes de convertirse en adultos. El primer Dyo que interviene en la formación del hombre es N'Tomo, espíritu que protege a los niños antes de la circuncisión y desarrolla en el cuerpo el sentido orientador, al mismo tiempo que despierta en ellos el deseo de conocerse a sí mismos mediante el recurso de la disciplina. La máscara N'Tomo muestra un rostro humanoide muy estilizado, como la escultura Bambara, mentón puntiagudo, ojos pequeños, nariz grande, boca pequeña y labios salientes. Séis cuernos representan los séis Dyo, y una figura remata el rostro, en alusión al mundo de los espíritus. En el caso de esta máscara, la figura es un antílope.



Tiene 80 cm. de altura. En esta máscara N'Tomo, la figura superior representa a una mujer, como puede observarse en el detalle de la derecha.





Escultura en madera

Las tallas africanas destacan tanto por su belleza estética como por su función en la abstracción del concepto que representan. Son la encarnación de los antepasados. Son símbolos que transmiten su fuerza a la comunidad. No tienen nada que ver con los fetiches. Los dos puntos más importantes de la estatua son la cabeza y el ombligo. En la cabeza se concentra la energía espiritual, y el ombligo es el centro vital que une la madre con el hijo. El tallador tiene que purificarse antes de introducirse en el bosque, y elegir la madera que considere más apropiada, rogar al espíritu del árbol y proceder a la talla.

www.africaclub.com/escultur.htm

Djembés tradicionales

Proviene de Mali. Cada djembé está tallado a mano en una sola pieza de madera, y decorado con formas geométricas. El parche es de piel de cabra, y está tensado por una sola cuerda entrelazada.

Balafones

Tienen 90 cm. de largo y 34 cm. de ancho máximo. El armazón está hecho con madera y cuerda. Se toca con unos palos con punta de caucho. Bajo las tablillas, de diferentes tamaños, unas calabazas que hacen de caja de resonancia, proporcionan un sonido muy dulce.

Talla Bambara

Tiene 80 cm de alto. Pertenece a la etnia Bambara, de Mali. Los Bambara siempre habían hecho gala de un fuerte animismo oponiéndose al Islám, por lo que los musulmanes les dieron el nombre de «bamana» o infieles. Sin embargo, el islamismo ha ido penetrando lentamente en Mali hasta convertirse en una de las principales religiones del país. Es por eso que las estatuas Bambara son bastante escasas, aún cuando desempeñaron un papel importante en los ritos agrarios. Actualmente, lo esencial de estas ceremonias se realiza con máscaras, dejando a las estatuas un claro significado de reclamo a la fertilidad. De esto se ocupa la sociedad iniciática Jo, que admite en su seno mujeres, saliéndose de la postura tradicional Bambara, aunque con un período de prueba inferior al de los hombres. Al final de éste, las chicas que lo han superado danzan con estas estatuas en la mano. Hay dos fiestas anuales en las que estas estatuas aparecen en público. La primera de ellas tiene lugar con motivo del inicio de las lluvias, en mayo o junio. La segunda es el Gwan o fiesta de la fertilidad, en la que las mujeres vuelven a visitar las estatuas ofreciéndoles oraciones y sacrificios, sobre todo en caso de esterilidad y problemas de parto. Esta estatua reúne algunas de las características comunes de la escultura Bambara, con formas angulosas, rostro alargado de facciones rectilíneas, cuello alto, senos prominentes cónicos, cuerpo delgado, y una representación esquemática de un peinado típico.