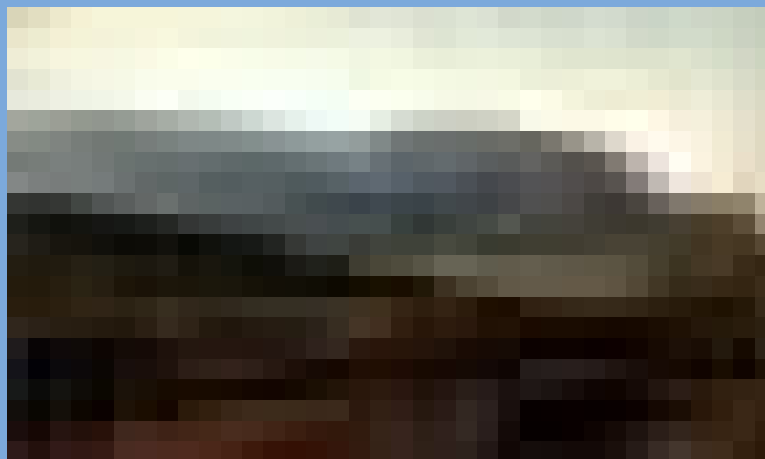


MOBILIARIO DE PINO TEA EN LA PALMA



DISEÑO DE MOBILIARIO DE PINO TEA EN EL CENTRO DE SERVICIOS DE LA CALDERA DE TABURIENTE

MANUEL FONSECA GALLEGO Y CARLOS ASENSIO GALVIN, ARQUITECTOS

Parece un anacronismo que en este comienzo de milenio el diseño del mobiliario específico para el Centro de Servicios del Parque Nacional de la Caldera de Taburiente, un edificio de alto presupuesto comparativo en un entorno impresionante, se sustente en la elaboración artesanal totalmente precaria y con una madera como el pino Tea canario, prácticamente inexistente en el mercado, pero esta apariencia, como las casualidades, revela razones profundas que pueden pasar inadvertidas.

Se ha comentado en el número anterior de la revista, que lo inaccesible del lugar obligó a una propuesta global del mobiliario específico basada en el uso mínimo de recursos, piezas y uniones para obtener propuestas de una gran versatilidad y resistencia.

La versatilidad era necesaria para poder diseñar el amplio programa solicitado: sillas, bancos, mesas, aparadores, camas, soportes y expositores con una única tipología de montaje y unión. Por otro lado la resistencia era imprescindible para evitar posibles reparaciones futuras.

Esta esquizofrenia entre lo viable y lo unitario llevó a escoger una pieza modular de 10 x 2 cm labrada sin tratamiento y a partir de ella plantear las diferentes uniones tanto continuas como de esquina. Máxima simplificación con un mínimo de posibilidades.

La forma de cada mueble era prácticamente una consecuencia lógica, una vez establecidos los parámetros de cada situación: apoyo continuo, apoyo puntual, superficie horizontal, refuerzo, etc. Este catálogo de soluciones permitía decidir a los carpinteros en la propia obra sin necesidad de complicadas y laboriosas comunicaciones con nosotros (tres horas a pié y dos de viaje en todo terreno para poder mandar un fax).

Durante el proceso de fabricación en la propia obra cada uno de los diferentes muebles fue sufriendo mutaciones, pequeños detalles, algunos de ellos imperceptibles que mejoraban o simplemente cambiaban la solución original: alguna medida, la continuidad entre respaldo y patas, el ancho del refuerzo, la inclinación de las piezas.... nada parecía librarse de esa ley aleatoria de genes traviesos.

Naturalmente nosotros no éramos conscientes de los avatares del mobiliario, creíamos firmemente en el orden riguroso de los planos y trasladábamos las consultas telefónicas inmediatamente al tablero. Pero el orden del proceso era otro. Parecía mas próximo al que impone la naturaleza del lugar, caprichosa y fascinante a la vez.

Durante dos meses, el tiempo que duró la particular genealogía, se planteó la relación que otros arquitectos han mantenido con el diseño de muebles en madera. Pensaba en Alvar Aalto y esa balbuceante industrialización de los años veinte y treinta; también en F. L. Wright, en Makintosh, en Jacobsen, los Eames y tantos otros. Pensábamos en ellos con envidia porque podían ver y tocar los modelos y decidir sobre la marcha. Por eso se concentró todo el proceso de optimización que permite la industria en una propuesta con un par de ideas claras, sin errores, tan evidentes y obvias que no pareciera diseño.

De esta manera la complejidad vendría dada por el uso, por la ubicación, por el tiempo, por todo aquello que no es el propio objeto. Y así ha sido. La complejidad se ha adueñado del proceso, modificando con una ley imperceptible y próxima un orden lejano e impuesto. Los muebles han cambiado, se han ido pareciendo mas a los que los construyeron, a la naturaleza que los contiene.

En cierta manera este artículo es un homenaje al material y a los que lo trabajan y sería un agravio de presunción competir con la naturaleza que lo ha dado, por eso el visitante que llegue hasta aquí no debe fijarse en el mobiliario, solo debe contemplarlo desde una silla.

DIBUJOS A: Silla, mesa y banco. DIBUJOS B: Aparador, armario y cama. DIBUJOS C: Expositor paneles y soporte de maqueta. TODOS: Tres piezas modulares

FOTO 1: Mesa interpretación. FOTO 2: Aparador estar. FOTO 3: Armario estar. FOTO 4: Sillas, mesa y bancos comedor. FOTO 5: Expositor interpretación. FOTO 6: Soporte maqueta interpretación



Dibujos C



Dibujos B



Dibujos A

