



NEW CHAPEL (OXFORD)

# Sermones en madera



CATEDRAL DE PALENCIA

CORPUS CHRISTI CHAPEL. OXFORD

El coro es en arquitectura un área de la iglesia destinada para acomodar a los cantores litúrgicos, ubicados en el presbiterio, entre la nave y el altar. En algunas iglesias, el coro está separado de la nave por medio de una cancela ornamentada, o más frecuentemente por una barandilla.

En las iglesias primitivas no existía espacio especial para los clérigos que cantaban el servicio litúrgico; pero cuando el ritual eclesiástico fue más elaborado, a principios del siglo X, requería más espacio para un mayor número de participantes. Al principio el coro contenía asientos separados, pero en los tiempos del Gótico los asientos derivaron hacia las sedes alineadas que hoy conocemos con

asientos elevables que dejaban ver en las 'misericordias', labradas en los asientos. Apparentemente es un mueble derivado de los antiguos arcas-asientos o bancos móviles y se usaban para muchos usos: mesa, cama, asiento. Se les fueron añadiendo doseles superiores y escabeles a sus pies.

Los asientos se organizaban normalmente en dos hileras a dos niveles enfrentados entre sí. Los escultores góticos labraron la madera muy elaboradamente, a base de formas animales, escenas bíblicas o diseños abstractos. Frecuentemente existían doseles de madera sobre cada sede y brazos muy altos previstos para apoyarse estando de pie, de forma que se creaban pequeñas 'estancias' individualizadas que se cerraban con paneles de madera.

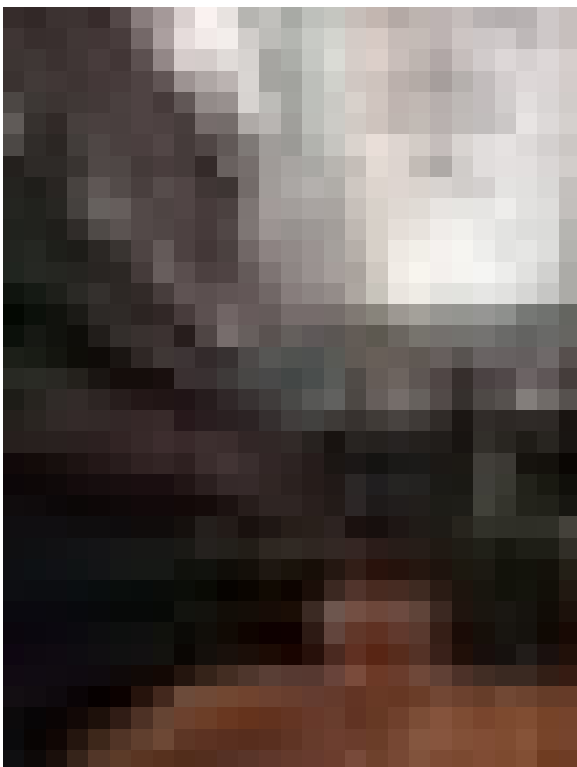
Los coros catedralicios se extendieron por toda Europa respetando una tipología muy similar. En Inglaterra, Francia y España se encuentran muchos y hermosos coros.

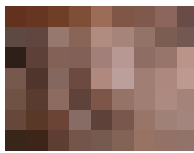
En España destacan figuras como Mateo Alemán, Bartolomé Ordóñez, Pedro de Mena y Alonso de Berruguete.

La madera más habitualmente empleada es el Nogal y el Roble.

## Las misericordias

En fin quién no ha visitado y admirado alguna vez sobre todo catedrales, bien sea en España o en el extranjero y sorprendido por la belleza de la madera labrada de estos coros, aunque la mayoría centra su atención en los brazos





## COROS

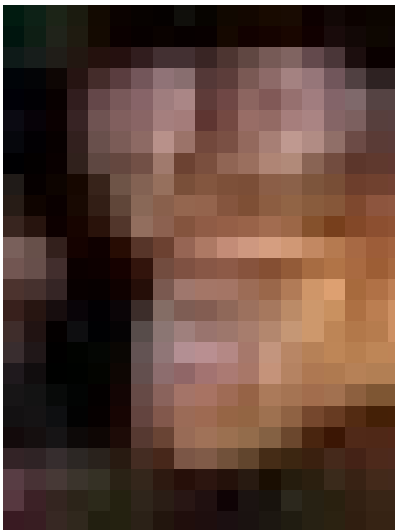


de los sitiales y doseles, sin fijarse normalmente en las esculturas que están debajo de los asientos. En estas partes bajas como ya se ha dicho se encuentran las misericordias, también llamadas asiento miserere, cuya finalidad era, cuando se levantaba el asiento, ofrecer al orante un punto de apoyo.

De pie y no sentado es la regla en la Primitiva Iglesia y la postura erguida era exigida en las rúbricas cuando los monjes, canónicos y otros dignatarios venían al coro para rezar el oficio divino del día: laudes, primas, tercias, sextas, nonas, vísperas y completas.

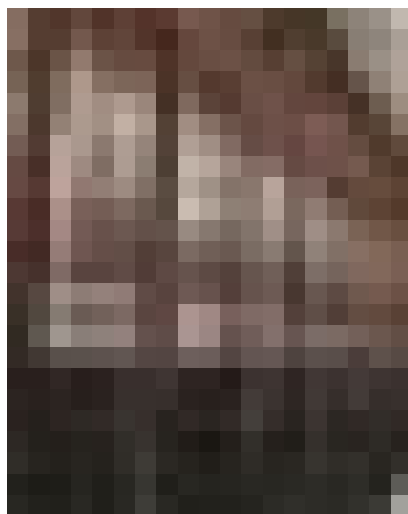
Esto suponía un gran esfuerzo por la larga duración de los oficios y por eso la regla se fue mitigando paulatinamente; primero para los miembros mayores y enfermos de la comunidad y después para todos. Se permitió una ayuda de los brazos, consistente en un saliente que proporcionaba una pequeña muleta bajo las axilas. Las más antiguas misericordias datan del siglo XIII, se desarrollan durante los siglos XIV, XV XVI y XVII.

No todas las misericordias se encontraban en las catedrales; muchas iglesias parroquiales (en Norfolk y Suffolk, en Inglaterra)



CATEDRAL DE VALLADOLID

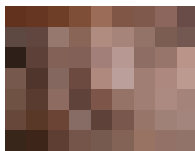
WORCESTER CATHEDRAL



LINCOLN CHAPEL (OXFORD)



MONASTERIO DE SANTO TOMÁS (ÁVILA)



## COROS

poseen bellos ejemplos, además de las viejas capillas universitarias inglesas (Oxford, Cambridge). Algunas misericordias son piezas exquisitas mientras otras son trabajadas muy rudamente.

En general muy poco se sabe de los artesanos que las realizaron. En los archivos de las iglesias no constan los autores aunque sí el coste de la obra.

Mucha gente se sorprende de los temas de estas misericordias. La mayoría de las veces no son temas religiosos, y los escultores, quizás dirigidos por sus empleadores, de forma natural esculpieron las cosas que les eran familiares. Animales extraños y pájaros, escenas domésticas y eróticas, fábulas y cuentos, sátira y humor son muchos de los motivos que se pueden contemplar.

Puede sorprender el gran número de animales representados, lo cual no debe extrañar por la cercanía de éstos en la vida corriente. Pero también se ven animales lejanos (como elefantes, leones, camellos y tigres) además de otros mitológicos (dragones, monstruos de dos cabezas, unicornios, etc.). Indudablemente, la fuente de inspiración en estos casos eran los Bestiarios, una enciclopedia de animales

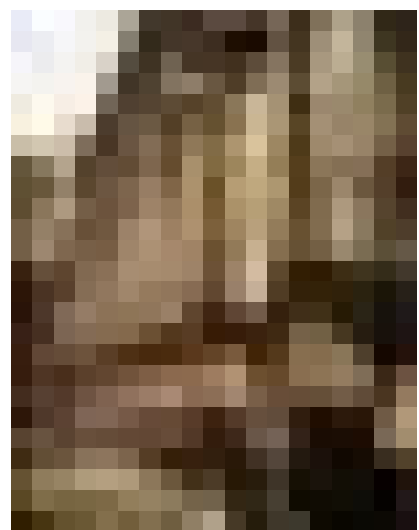
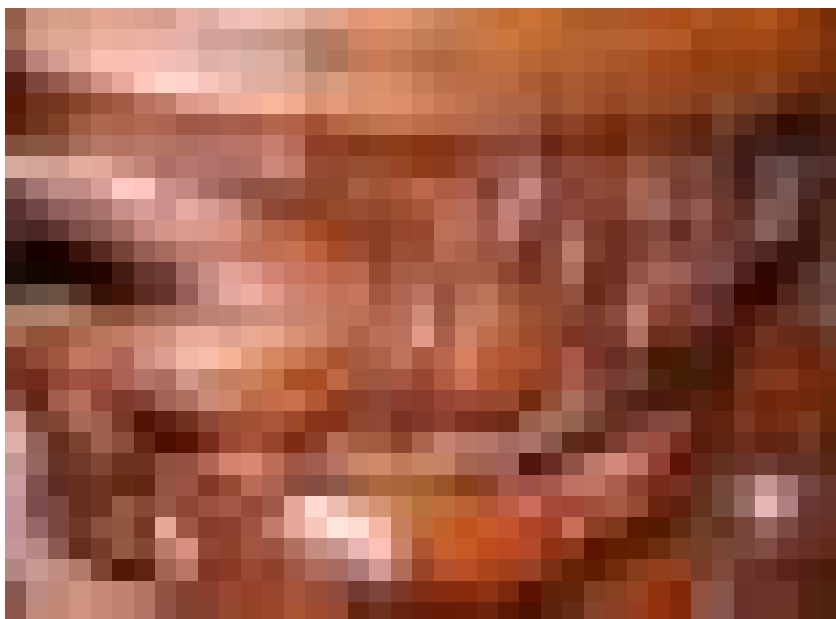


MEZQUITA DE CÓRDOBA

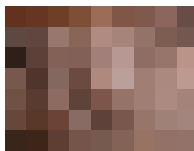
UNIVERSITY CHAPEL (OXFORD)



WORCESTER CATHEDRAL



SANTA MARÍA MEDIAVILLA (MEDINA DE RIOSECO)



## C O R O S



### MISERICORDIAS EN LA IGLESIA DE SAINT GERVAIS (PARÍS)

que circulaba en la Edad Media, que trataba de explicar sus hábitos, a veces con gran precisión, otras veces de forma ficticia, y su significado espiritual. Dentro de la temática piadosa un tema recurrente era el pelícano que daba a beber su sangre como símbolo de la sangre de Cristo. La lechuza también es muy representada, no como símbolo de sabiduría, sino como preferencia de la noche, representando a los judíos frente a la claridad del cristianismo. Las fábulas eran muy comunes en la Edad Media y eran frecuentemente ilustradas en las misericordias. Cualquier curioso de las misericordias sabe que las discordias matrimoniales no son un fenómeno de hoy en día, en efecto son

frecuentes en estas esculturas, escenas domésticas de discusiones entre esposos. Al contrario de lo que parece ocurrir hoy usualmente es el hombre el que es golpeado por la esposa. Algunas misericordias representan escenas de torneos entre hombre y mujeres provistos de escobas. Especialmente divertidas son las misericordias que describen temas absurdos o escenas de un mundo al revés como personas que montan a caballo de espaldas, animales que tratan de comerse entre ellos o representaciones del dicho popular 'poner el carro delante de los bueyes'. Los músicos, los clérigos y los médicos son también la diana de muchos ataques de los escultores. Aparecen cerdos, zorros y gansos tocando diversos instrumentos,

predicando o con un estetoscopio. En efecto los músicos estaban en lo más bajo de la escala social, los médicos tenían mala fama, seguramente por su poco porcentaje de aciertos. Respecto a los predicadores tampoco eran muy apreciados. En efecto los sacerdotes raramente daban sermones o lo hacían con poco éxito, siendo ésta tarea que corría a cargo de determinadas órdenes religiosas como dominicos y franciscanos. Lo recomendable, por tanto, cuando se visita el coro de una iglesia es ir provisto de una linterna para poder disfrutar de estas obras ya que se trata de lugares poco iluminados y obliga colocarse en posturas incómodas. Los esfuerzos se verán ampliamente recompensados.