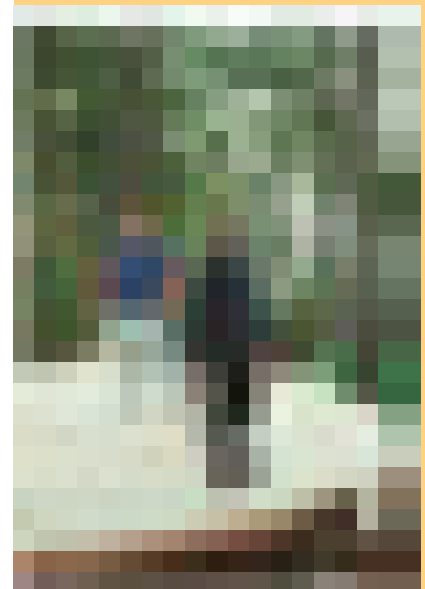


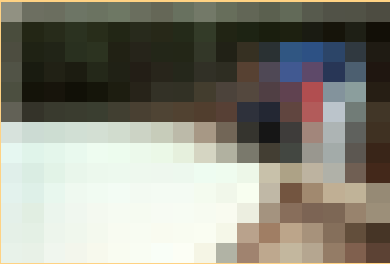
## Construcción de Yurtas

Genghis Khan unificó el Imperio Mongol durante el siglo XIII. Debido a que los errantes mongoles eran a menudo pastores necesitaban una casa móvil que fuera transportable por una sola bestia de carga y pudiera calentarse fácilmente durante los ásperos inviernos mongoles. Estas casas eran unas tiendas llamadas yurtas. Yurta significa 'trozo de tierra donde se vive' y es sinónimo de la palabra Ger que equivale a 'casa'. Los mongoles, utilizan más actualmente el término Ger o Hana; no les gusta la palabra yurtas porque es el término utilizado por los comerciantes rusos, quienes les invadieron y oprimieron durante décadas en la época comunista. Los nómadas mongoles frecuentemente se desplazaban en clanes. A menudo la superstición y las costumbres religiosas dictaban el diseño de las Gers del clan. Todas las puertas excepto una se orientaban al SE, así podían ver levantarse el sol, el cual era un signo de esperanza. La única tienda que no se orientaba al SE, se colocaba hacia el NO que era un lugar sagrado dedicado a los espíritus de las nieves. Se dejaba vacía y nunca se usaba. Se destinaba a los malos espíritus, dejando al resto del clan fuera de los maleficios. Las yurtas han demostrado un diseño tan inteligente y práctico que se siguen construyendo con asiduidad. Por ejemplo ha sido muy usado en las zonas de esquí en EEUU y en algunas casas de guardabosques en diversos distritos forestales. Muchos particulares se han construido sus yurtas a base de madera y lona. Algunos de ellos han colocado en internet sus fases de construcción, como se puede ver en las fotos que acompañan a este artículo. Un Ger actual tiene muros de



alrededor de 1,50 m de alto, normalmente de 1,35 m. La ventaja de muros tan bajos es que hay menos superficie expuesta al viento, menos volumen a calentar y antiguamente dificultaba el ataque de los enemigos que tenían que agacharse para entrar. Las Gers están hechos de madera y cuero, revestidas de 'velas' de paño





y fieltro. El número de 'velas' está basado en numerologías sagradas. La elección de diferentes colores para dentro y para fuera era un aspecto importante para los mongoles si bien el único color 'apropiado' para una yurta es el blanco. Para un mogol el yurta no es sólo una casa sino un lugar de culto. El color interior tiene su importancia.

La estructura consta básicamente de una plataforma de madera y unos muros de entramado de maderas de sección ligera. Desde tiempos remotos hasta nuestros días, las tiras de madera unidas en diagonal mediante tiras de cuero engrasado ha sido el

único material usado por los mongoles en la construcción de la hana (actualmente se usa el alambre).

El ecosistema alrededor es seco, comprende grandes diferencias de temperatura, lo que quiere decir que el aislamiento era más preocupante que la impermeabilidad. La inclinación de la pendiente viene a ser imprescindible.

### **Construir hoy una yurta**

Pese al aspecto provisional las yurta no se construyen precisamente por hippies si bien es cierto que es una vivienda apreciada por gente que está 'fuera del sistema' ya que es muy barata y sencilla de

construir no en balde se ha perfeccionado durante siglos de nomadismo en las estepas de Mongolia. Como ya se ha dicho, Genghis Khan conquistó medio mundo con sus caballos y sus jinetes guerreros a los que seguían los yurtas arrastrados por los caballos. Los yurtas mongoles se cubrían con fieltro, el cual, contrariamente a los paños utilizados actualmente, se hacían con pelo animal, majado con un mazo sobre una esterilla, hasta formar una especie de bola de pelo.

### Forjado de suelo

Tradicionalmente, el yurta se instala directamente sobre el terreno ya que las estancias solían ser cortas.

Los yurtas actuales se construyen sobre un forjado convencional de forma parecida a la mayoría de las construcciones de madera. La cimentación como en estos casos puede ser de hormigón o de bloque, piedra, etc, con tal de que se eleve sobre el terreno y proporcione una adecuada transmisión de las cargas al terreno.

El forjado está habitualmente formado por viguetas de madera aserrada con cerramiento estructural a base de tableros.

### Muros

Para armar los muros se usan tiras de madera cortadas de forma basta con secciones de 1 x 2" y 1,80 m de largo tramados entre sí mediante de alambre de 0,5 mm de diámetro. La trama se arma desplegada en el suelo.

Las tiras del tejado son de la misma escuadría.

Los constructores más puristas no usan ningún tipo de herramientas eléctricas.

Una vez terminada la trama se eleva con ayuda de varias personas alrededor de la plataforma del suelo. Entonces se sujetan los dos extremos del cable superior.

### Cubierta

En el centro geométrico de la



construcción se coloca un aro rígido sujetado verticalmente de forma provisional y a donde se dirigen las tiras de la cubierta hasta formar una anillo tensionado naturalmente. Para hacerlo tenso se puede usar temporalmente un aro metálico, una llanta de bicicleta, etc.

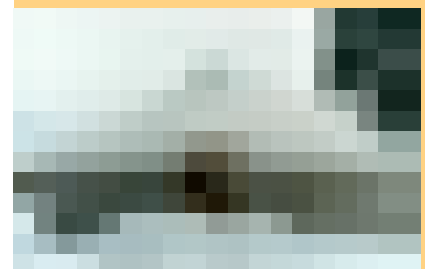
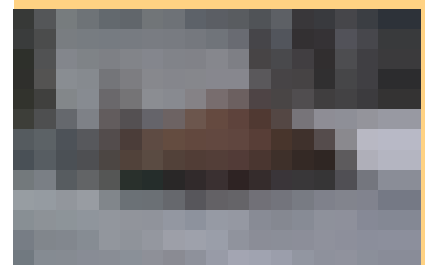
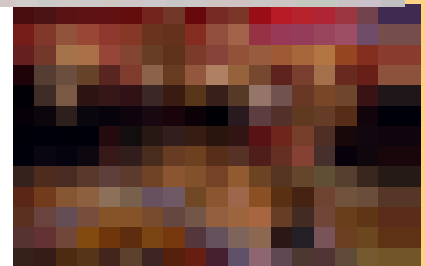
Las viguetas del techo se colocan por pares y van tramados conjuntamente. La clave de su estabilidad es la tensión natural que se genera alrededor del aro central.

### Cerramientos

En un yurta se construye desde dentro hacia fuera. Para el relleno se puede usar percal. Primero el percal se tiñe dos veces de color verde. A continuación la siguiente capa con fibra de vidrio o lana de roca. En Mongolia el fieltro de pelo de animal y un buen fuego la calentaba suficientemente.

Para las cubiertas actualmente pueden emplearse tejuelas de madera u otros sistemas ligeros que se colocan de forma que en cada punto existan siempre tres capas de cerramiento.

En la fachada se pueden emplear tablazón de madera u otro material convencional.



WWW:HTTP://HOMEPAGES.ROOTSWEB.COM/~DADSWEB/YURTABLD2.HTML  
WWW.STUARTISLAND.COM/YURTA1/YURTA1.HTML