

EL MUEBLE DANÉS EN MADERA

El diseño escandinavo se ha puesto de moda. En España arrasa y desde IKEA hasta prestigiosos nombres como Arne Jacobsen y Alvar Aalto invaden los espacios modernos.

En Dinamarca hay una larga tradición de diseñar muebles confortables, sencillos y de buena calidad. Por eso sus muebles han creado escuela y los diseñadores y productores daneses continúan investigando para crear productos innovadores. En este artículo vamos a presentar unas empresas que representan la tradición democrática del mueble danés. El material predilecto del estilo nórdico es - desde siempre - la madera.

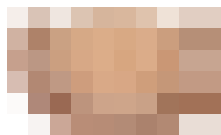
Quizá fue en 1953 cuando todos empezaron a hablar del diseño danés, cuando Christine Keeler, desencadenó el escándalo de Profumo, cuando se dejó fotografiar desnuda sobre la silla «syveren» (el siete) de Arne Jacobsen. De esta silla y de la silla «mauren» (la hormiga), del mismo arquitecto, se han vendido 5,5 millones de ejemplares. También John Kennedy contribuyó a dar fama al diseño danés, más concretamente a la silla «The Chair», diseñada por el arquitecto Hans J. Wegner. Durante los famosos debates televisados con Nixon en 1960, Kennedy insistió en sentarse únicamente en esta silla de teka de Wegner, porque tenía problemas de espalda y la danesa era la única silla buena. Pero dicho todo esto, los diseñadores daneses no pensaban ni en chicas de compañía, ni en presidentes cuando diseñaban sus muebles. Pensaban en la gente normal y corriente. La ola danesa del principio del siglo pasado empezó como un compromiso social. Con la idea de que todos tenían el mismo derecho al confort a un precio razonable. En el siglo anterior - el siglo XIX - sólo los ricos tenían derecho a una buena silla. Con la industrialización, la clase obrera empezó a reivindicar hogares amue-



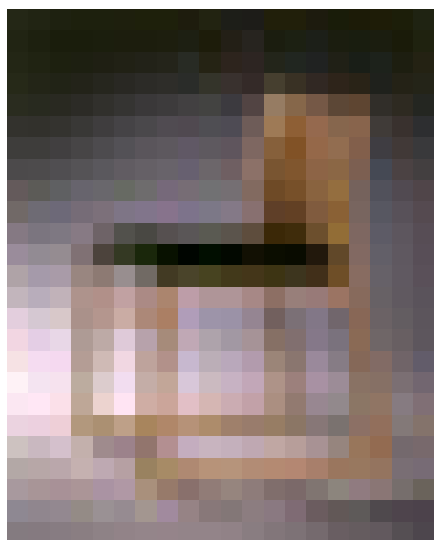
blados. En Dinamarca los tenían. Eran auténticos funcionalistas los diseñadores daneses del principio del siglo pasado: La forma no tenía ningún valor si no cumplía con su función: sentarse. En esta época debatieron sobre asuntos como la responsabilidad social, el deber moral y de como ellos podían contribuir a mejorar la vida de la gente normal. En la Real Academia Danesa de Arte (Det Kongelige Danske Kunstakademi) el diseñador aprendía a tomar como punto de partida el cuerpo humano y el tamaño del salón y desde luego hacer muebles adecuados. Aprendieron a explotar el material al máximo. Y pronto aprendieron a producir en serie. Hoy no hay casi una casa danesa que no tenga diseño danés: sean piezas del diseño de esta primera época, del cual muchas piezas se han vuelto grandes clásicos del diseño actual. A menudo los muebles daneses de madera vienen de pequeñas y medianas empresas familiares, donde la tradición artesanal y la calidad de los productos están por

encima de la cantidad. A menudo una misma empresa continúa fabricando diseños clásicos y paralelamente desarrollan nuevos conceptos colaborando con profesionales del diseño. En total, las fábricas de muebles danesas facturan por valor de 360.000 millones de pesetas cada año y tres de cada cuatro muebles se exportan. Hay un aspecto muy importante que los diseñadores daneses aprendieron en la Real Academia de Arte: además de que las sillas tenían que ser funcionales, minimalistas, conforta-

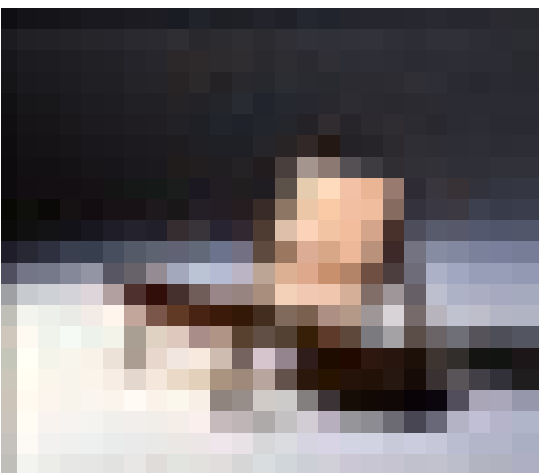




MUEBLES



SILLA BLADE, DE FREDERICIA. DEBAJO DE LAS PATAS DELANTERAS ESTÁN COLOCADAS LAS GUARNICIONES DE ACOPLAMIENTO, TAMBIÉN EN MADERA. LA AMBICIÓN DE KASPAR SALTO FUE DISEÑAR UNA SILLA APILABLE QUE SEA LO MAS MINIMALISTA Y ESTABLE POSIBLE, PARA REDUCIR LA ALTURA DE LAS PILAS. EL DESPLAZAMIENTO ENTRE PATA TRASERA Y PATÍN Y ENTRE PATA DELANTERA Y SOPORTE ASIENTO, HACE QUE LA SILLA SE ADAPTE PERFECTAMENTE A ABRAZAR OTRA SILLA, CONSIGUIENDO QUE LA APILACIÓN DE LA SILLA SEA MUY CÓMODA.



LA SILLA JAGSTOLEN ESTÁ HECHA CON MADERA MACIZA DE ROBLE. EL REPOSABRAZOS ESTÁ CONCEBIDO COMO UNA ALETA ANCHA Y CORTA DANDO REPOSO AL CODO Y AL ANTEBRAZO. EL ASIENTO Y EL RESPALDO SON DE CUERO, MONTADOS CON HEBILLAS REGULABLES. ES UNA COMBINACIÓN DE ROBLE Y CUERO QUE, AUNQUE HAYAN PASADO 51 AÑOS DESDE SU CREACIÓN, CUMPLE CON LAS NUEVAS EXIGENCIAS DE ALTA CALIDAD Y MATERIALES NATURALES.

bles y apilables necesitaban un factor más: la belleza. Como en las fábricas la preocupación principal era reducir los costos, el reto del diseñador fue crear bellos muebles de serie. Lo consiguieron y siguen haciéndolo.

The Scandinavian Furniture Fair

LA FERIA DE COPENHAGEN, The Scandinavian Furniture Fair, es la feria donde la mayoría de los productores daneses de muebles presentan sus productos. Está organizada por Foreningen Dansk Møbelindustri (La asociación danesa de la industria del mueble). La última edición tuvo lugar del 2 al 6 de mayo 2001 en la Bella Center en Copenhague. Aquí presentamos algunas de las principales empresas participantes en lo que se refiere al mueble de madera. La próxima edición de esta feria tendrá lugar en el mismo lugar entre el 1 y el 5 de mayo 2002.

Para más información:
www.scandinavianfurniturefair.com

Fredericia furniture A/S

Ha empezado el año 2001 con una serie de nuevas iniciativas y nuevos productos. Además de colaborar con diseñadores contemporáneos se hacen cargo de diseños clásicos, de diseñadores ya reconocidos. Tal es el caso de la pareja Rud Thygesen y Johnny Sørensen quien en 1969 ganaron el primer premio en un concurso para arquitectos, organizado por el gremio de carpinteros de Copenhague titulado: "Muebles para su habitación", con la serie conocida como "Los Muebles del Rey". Desde el inicio de la puesta en producción en 1972 han ganado fama en todo el mundo. Son un ejemplo de muebles clásicos, de líneas curvadas en madera rúbia. Además de haberse incorporado en numerosos hogares también han sido adquiridos por embajadas, ministerios y oficinas públicas en todo el mundo.

Muebles diseñados por Kaspar Salto

Un diseñador recién llegado al equipo de Fredericia Furniture A/S es el joven



LA SILLA SONAR. EN LA CURVA DONDE SE UNEN EL ASIENTO Y EL RESPALDO SE PRODUCE UN EXCEDENTE DE MADERA QUE ESTÁ PLEGADO HACÍA ATRÁS, EN FORMAS DE DOS CONOS». ESTA FORMA EN CONO - DE TRANSICIÓN ENTRE ASIENTO Y RESPALDO - RESULTA ESTABILIZANTE PARA EL ÁNGULO ENTRE EL ASIENTO Y EL RESPALDO, ADEMÁS DE CONTROLAR LA AMORTIGUACIÓN DEL RESPALDO

Kasper Salto. Sus últimos diseños para F.F. son la silla BLADE y el sistema funcional de mesa, BASIC.

BLADE es una silla elegante en madera maciza, diseñada en 1999. Se caracteriza por la prolongación de sus patas traseras, transformándolas en elementos de soporte.

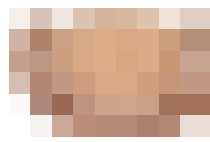
Las mesas BASIC están hechas en chapa de madera con patas de acero. Se hacen cuadradas o rectangulares, y en diferentes medidas.

La silla «JAGSTOLEN» de Børge Mogensen

El relanzamiento del gran clásico del diseñador danés Børge Mogensen fue una de las novedades más apreciadas en esta última edición de la feria de mueble Scandinavian Furniture Fair 2001.

Mogensen diseñó la silla «JAGSTOLEN» (La silla de caza) en 1950 para una exposición de otoño, cuyo tema fue «La cabaña de caza». Lo que distingue «JAGSTOLEN» es su asiento extraordinariamente bajo, lo cual fue característico para varios tipos de sillas de esta época. El borde delantero del asiento sólo está situado a 28 cm del suelo.

La silla SONAR de Nanna Ditzel



MUEBLES



LA CAMA GRANDLIT TIENE UN MARCO SENCILLO DE MADERA CLARA CON DOS RUEDAS Y DOS PATAS. ESTÁ EQUIPADA CON RESPALDEROS Y MESITAS, EN MADERA FORMADA BAJO PRESIÓN. LOS RESPALDOS Y LAS MESITAS SON FLEXIBLES: SE PUEDEN MONTAR EN CUALQUIER PUNTO AL BORDE DEL MARCO DE LA CAMA.



EN EL BANCO ASTRAL SE UTILIZAN SÓLO DOS DIFERENTES ELEMENTOS DE MADERA. UNO PARA EL RESPALDO Y LAS PATAS, Y OTRO PARA EL ASIENTO. LOS DOS TIPOS DE ELEMENTOS ALINEADOS, ALTERNATIVAMENTE, FORMAN VERTICALMENTE EL RESPALDO Y HORIZONTALMENTE EL ASIENTO. SE HA HECHO UNA TALLA EN EL ELEMENTO VERTICAL DONDE LOS DOS ELEMENTOS SE CRUZAN. ESTE MANTIENE EL ENSAMBLAJE ESTABLE Y PREVIENE QUE EL ÁNGULO ENTRE LOS ELEMENTOS NO SE MODIFIQUE BAJO CARGA. LOS PERFILES ESTÁN UNIDOS POR TRES VARILLAS DE ACERO.

Esta silla tuvo su presentación mundial durante la feria ORGATEC en Colonia en el otoño 2000, pero en Copenhague se presentó su nueva versión con asiento tapizado y acolchado.

SONAR es una silla apilable. Su diseño está de acuerdo con el inconfundible gusto de Nanna Ditzel por las formas orgánicas, las líneas puras y la ligereza. Se caracteriza por una transición entre asiento y respaldo en forma de cono. "Ha sido un principio fundamental no forzar o deformar la madera contrachapada" dice la diseñadora Nanna Ditzel.

SONAR, con su diseño ligero, resulta especialmente utilizable en cafeterías y salas de conferencias etc. Cumple con todos los requisitos y necesidades para que se apile, encadene y transporte cómodamente. Se produce en haya, abedul, guindo y nogal. También se hace en versión lacada, en cuatro tonos armonizados entre sí para que se puedan combinar varios colores en una misma sala / habitación. El soporte es accesible en cromo, cromo mate, negro y plata.

La cama «GRANDLIT»

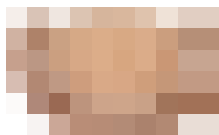
La cama GRANDLIT es el fruto de una colaboración entre Fredericia Furniture A/S y el diseñador Hans Sandgren Jacobsen.

Está diseñada con idea de que sea flexible y móvil, sin perder de vista el reto principal: el máximo confort acostado. «GRANDLIT acaba con la idea de que una cama buena y confortable tenga que ser una caja pesada de inmovilidad», dice el diseñador.

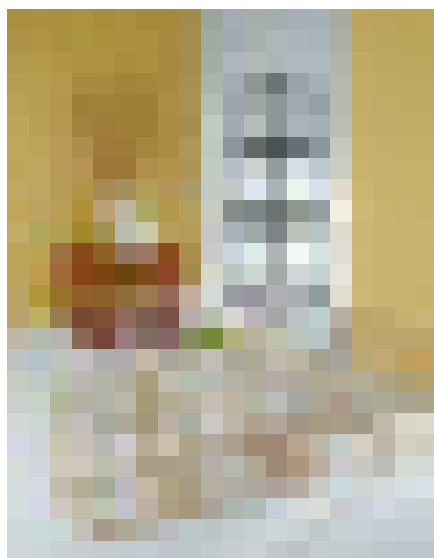
El banco ASTRAL de Per Borre

Este banco fue diseñado por Per Borre en 1979 y desde el año pasado está en producción en la fábrica de Fredericia Furniture A/S. Ha recibido varios premios, entre otros el premio del IBD (Institute of Business Designers) y la medalla de oro en «The Daphne Award» en High Point. Per Borre dice lo siguiente sobre su diseño: «ASTRAL es una materialización de la relación entre pocos elementos y el dibujo que forman estos por medio de una repetición.»

En la versión estándar la medida exterior es de 4, 50 metros. Según el deseo y la necesidad del cliente se pueden construir diferentes radios.



MUEBLES



CUBER



VITRINE



MIXER

Está hecho en madera maciza de arce, lacado para el uso interior. Para el uso exterior se puede fabricar en teka tratada con aceite, o en fresno tratado con aceite.

Para más información:

Fredericia Furniture A/S, Treldevej 183, 7000 Fredericia, Dinamarca
Tel: 00 45 7592 3344 Fax: 00 45 7592 3876
E-mail: sales@fredericia.com
www.fredericia.com

Distribuidor en España:

MOSEL, José P.A. de Arcaya
Gran Vía, 53, 48011 Bilbao
Tel: 944 417 835, Fax: 944 425 786

Hyllinge Træindustri A/S

Hyllinge Træindustri fue fundado en 1950 por el carpintero danés C.C. Hansen. Era entonces una serrería y fábrica de muebles de madera. También producía componentes de muebles y laboratorio con materia prima exclusivamente haya danesa. Hoy es la tercera generación Hansen quien está al frente de Hyllinge y desde 1964 se dedica únicamente a la fabricación de muebles de madera. La madera predilecta continua siendo haya maciza, combinada con acero y cristal. La colección es amplia y muy diversa: desde sofás, muebles plegables para el jardín, estanterías, y una larga gama de mesas y sillas. Para el desarrollo de nuevos diseños colabora con una red internacional de profesionales del diseño. Los productos de Hyllinge entran en la imagen de lo nórdico por ser muebles sencillos, funcionales y clásicos. Se venden desmontados para que los clientes los monten ellos mismos. Este sistema de paquetes planos - ahorrando espacio - economiza los costos de transporte y es ecológicamente preferible, sobre todo sabiendo que el 95 % de los productos se exportan a todo el mundo. La mayoría de los clientes son cadenas y mayoristas.

Los productos

Más que desarrollar nuevos diseños espectaculares, Hyllinge se preocupa

de seguir las tendencias de cerca, guardando siempre un estilo sencillo y actual.

La madera clara y el uso de cristal para grandes superficies como tableros y estanterías da el carácter contemporáneo a muchos de los muebles de Hyllinge. Tal es el caso de la serie VITRINE, un ejemplo de un diseño moderno y elegante, diseñado por H-Design Team.

Las mesas redondas MIXER, diseñadas por O&M Design, y las mesas CUBER, diseñadas por H-Design Team, son otros típicos ejemplos de una combinación acertada de cristal y madera.

El acero cromado, utilizado en tubos finos, para patas y para juntar diferentes niveles de mesas y estanterías añade levedad a los juegos de mesas DEXTER y SPRINGER.

Para las mesitas SWINGER y ROLLER, las dos diseñadas por O&M Design, se han añadido ruedas, ofreciendo así mucha flexibilidad y un atractivo moderno.

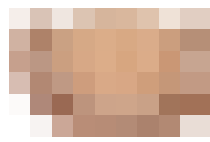
El sillón SAXO también se caracteriza por su combinación de materiales y por sus formas originales.

La madera, material principal

La madera es desde el principio el material dominante en los muebles de Hyllinge. Esta última generación de su mobiliario en madera refleja claramente la filosofía de la empresa: muebles intemporales y modernos, sólidos pero no pesados. Las series WOODSTOCK y CHERRY LINE son dos líneas de muebles para el comedor, de acuerdo con esta filosofía. WOODSTOCK se fabrica en haya maciza y CHERRY LINE se puede fabricar en haya maciza y contrachapado de cerezo y haya. Las dos series están diseñadas por H-Design Team. WOODSTOCK también incluye estanterías y mesitas móviles para la cocina.

Muebles plegables

Hyllinge tiene una larga experiencia en fabricar muebles plegables. Destaca la mesa MAGIE, con la posibilidad de estar montada a diferentes niveles de altura, lo que le da mucha versatilidad de uso. Además de una larga gama de sillas hay el gran clásico CLUB. CLUB fue una de las primeras sillas de Hyllinge en 1950. Todavía se mantiene moderna y atractiva y sirve tanto para la terraza como para cualquier



MUEBLES

salón o habitación. Con su multiuso, su flexibilidad y su diseño desenfadado es uno de los productos que mejor refleja la filosofía de la empresa Hyllinge.

Para más información:

Hyllinge Træindustri A/S, Hyllinge, DK-4700 Næstved, Dinamarca
Tel: 00 45 5544 4171 Fax: 00 45 5545 5015
E-Mail: dk@hyllinge-design.com
www.hyllinge-design.com

Orebo Træindustri A/S

Con más de 100 años fabricando muebles en madera, Orebo Træindustri se caracteriza por su enorme experiencia en el tratamiento de la madera. "Nuestro reto, dice el responsable Ole Rebien, es utilizar lo mejor del pasado para crear lo mejor para el futuro." Además de ser diseñados para cumplir con las exigencias de diseño y funcionalidad, los muebles de Orebo están fabricados con un profundo respeto hacia la naturaleza. Siempre considerando las normas del juego del árbol.

Tradición artesanal

Los muebles de Orebo llevan el sello de una fabricación artesanal: la selección de la madera y el cuidado hasta el más mínimo detalle para un acabado perfecto. La fábrica está ubicada en la isla danesa de Sjælland, en medio de la naturaleza. Cerca del bosque donde extraen la mayoría de sus materias primas. Son ellos mismos, los artesanos y carpinteros de Orebo, quienes van al bosque para seleccionar los árboles más adecuados para la producción de cada producto. Son árboles foliáceos del tipo fresno, y tienen entre 40 y 70 años. Se talan durante los meses de invierno y son transportados a la serrería de la fábrica, donde se talan. En sus productos utilizan también madera de haya y guindo, además de aluminio. Estos últimos se compran a los suministradores.

El diseño en equipo

El desarrollo de un nuevo producto

está en las manos de Orebo Design Group. El punto de partida es un «brainstorming». De los resultados de este se seleccionan 2 ó 3 esbozos y con estos como modelos se elabora el primer prototipo. Este se presenta a un público reducido y seleccionado para que comenten, critiquen y propongan cambios. Como resultado de estas críticas y propuestas se fabrican 2 ó 3 nuevos prototipos antes de llegar a la forma definitiva del nuevo mueble.

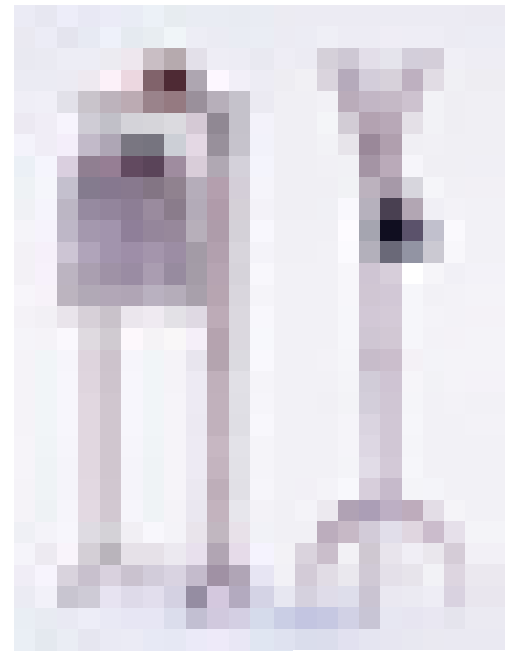
Colección de piezas auxiliares

En la feria Scandinavian Furniture Fair 2001 Orebo presentó su amplia colección de piezas auxiliares para objetos tan diversos como ropa, periódicos, botellas y CD's, además de espejos, bancos, mesas etc. Estos productos cotidianos y útiles forman una de las especialidades de Orebo. Nos llaman la atención por ser diseños muy inteligentes y sencillos. Combinan perfectamente la funcionalidad con la elegancia. Se puede elegir entre la madera clara del fresno o de la oscura haya de Hungría.

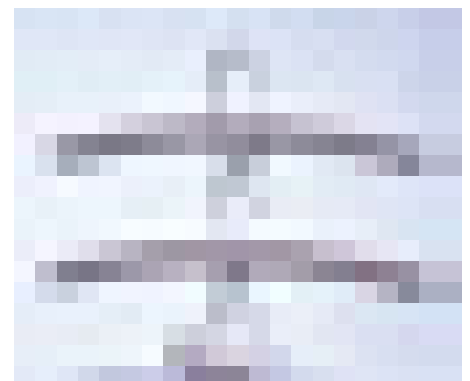


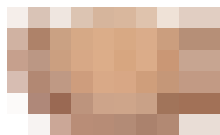
OREBO NR. 841 Y NR. 842 SON DOS REPISAS PARA SOMBREROS PARA FIJAR EN LA PARED. LA ÚLTIMA ESTÁ EQUIPADA CON UN GANCHO PARA PERCHAS. LAS FORMAS CURVADAS Y LA MADERA CLARA RESULTAN MUY ELEGANTES AL MISMO TIEMPO QUE SON MUY FUNCIONALES (LA FORMA CURVADA RECOGE MEJOR LOS OBJETOS QUE UNA FORMA PLANA) Y OCUPAN UN ESPACIO MINIMAL.

OREBO NR. 956 Y 957 SON DOS PERCHAS EN FRESNO Y ALUMINO DISEÑADAS PARA SER BELLAS AL MISMO TIEMPO QUE ÚTILES.

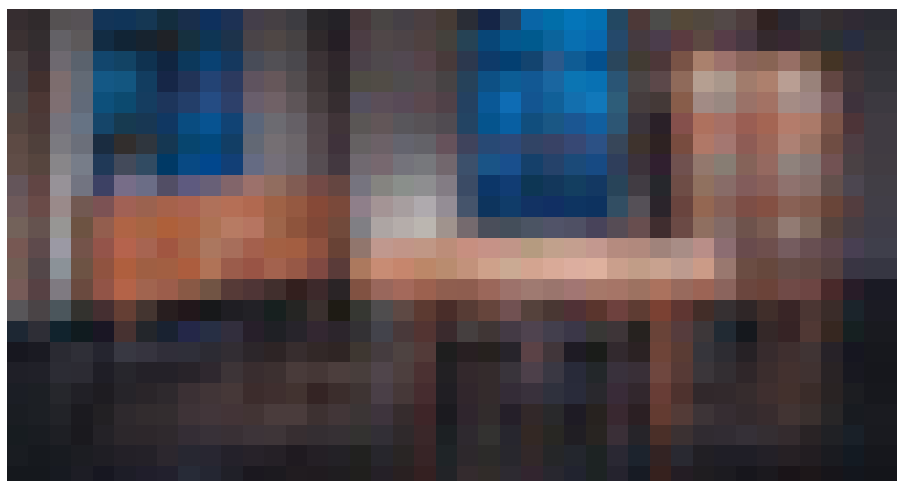


A LA IZQUIERDA NR. 835 DE OREBO ES UN BASTIDOR CON CUATRO PALOS FINOS SOBRE UN SOPORTE CURVADO. ENCIMA LLEVA UNA REPISA PARA SOMBREROS, TAMBIÉN HECHA DE CUATRO PALITOS COLOCADOS HORIZONTALMENTE. LA MADERA ES MACIZA, DE FRESNO. SE PUEDE FABRICAR EN HAYA DE HUNGRÍA. EL BASTIDOR NUMERO 838 ES UNA VARIANTE SOBRE EL MISMO TEMA: AQUI SE HA FIJADO EN LA PARED, OCUPANDO MENOS ESPACIO Y GANANDO EN ESTABILIDAD. A LA DERECHA OREBO NR. 821, UNA DIVERTIDA Y SENCILLA INTERPRETACIÓN DE UNA PIEZA MUY TÍPICA DE LOS RECIBIDORES DE TODAS LAS CASAS NÓRDICAS. SE CONOCE COMO «EL SERVIDOR MUDO» (STUMTJENER) Y ESTÁ CARACTERIZADA POR LOS PALOS CONCEBIDOS COMO UNA «FLOR» ENCIMA DE UN TALLO, DÓNDE SE CUELGAN CHAQUETAS, GORROS, BUFANDAS ETC. JESPER HOLM HA EQUIPADO SU NUEVA VERSIÓN DE ESTE CLÁSICO CON GANCHOS COLOCADOS A DIFERENTES ALTURAS DEL TALLO, PARA QUE, POR EJEMPLO, UN NIÑO O UNA PERSONA EN UNA SILLA DE RUEDAS PUEDA COLOCAR EL MISMO SU ROPA. LA MADERA CLARA ES DE FRESNO.





MUEBLES



SERIE OPAL

Unos objetos clásicos revisados por el diseñador Jesper Holm. Unas de las piezas clásicas de Orebo son las piezas para guardarropia, las siguientes han sido revisadas por Jesper Holm.

Para más información:

Orebo Træindustri A/S, Postboks 40, Orebovej 15, DK-4295 Stenlille, Dinamarca
Tel: 00 45 5826 4557 Fax: 00 45 5826 5879
E-mail: orebo@dawc.dk
www.orebo.dk

Distribuidor en España:
Muebles Daneses SL, Centro Idea,
29650 Mijas - Málaga

Gretoma A/S

Calidad y tradición para esta empresa que es sobre todo famosa por sus muebles de estilo. Es una empresa que fabrica muebles de madera de acuerdo con las mejores tradiciones artesanales. Tiene en sus filas unos de los mejores carpinteros de muebles, quienes saben poner en evidencia las propiedades de la madera. La materia prima es madera seleccionada y llevada a la fábrica en troncos enteros. Una de las características de los muebles de estilo de Gretoma es el muy especial relumbre de todas las superficies de la madera. La razón se encuentra en un sistema de tratamiento especialmente elaborado de la madera. Este proceso ha sido desarrollado por carpinteros especialistas en muebles antiguos y consiste en siete

pasos diferentes antes de llegar a un resultado brillante y duradero. Gretoma en Dinamarca es sinónimo de calidad y piezas de muebles concebidas como obras de arte; se heredan y ganan con el paso del tiempo.

Nuevo estilo

Gretoma produce además de sus muebles de estilo, muebles más sencillos y contemporáneos. La última colección presentada en Copenhague durante la feria en mayo 2001 fue la línea OPAL. Se trata de una serie de muebles para comedores, bibliotecas ó despachos, en madera maciza, fieles a la exigencia de calidad de Gretoma. El diseñador de OPAL es el arquitecto Henrik Tengler. Su reto fue concebir muebles bonitos e intemporales en madera maciza.

La serie consiste en piezas fácilmente combinables entre sí para que cada cliente pueda escoger los módulos que encuentre adecuados y construir su propia estantería ó biblioteca. En la serie hay además mesa de



comedor extensible (de 2 à 3 metros) y sillas de líneas curvadas con el asiento acolchado y tapizado. Es una colección que reúne la tradición carpintera con el diseño actual.

Para más información:

Gretoma Aps, Anvej 10-12, DK-7400 Herning, Dinamarca
Tel: 00 45 97 21 65 22 Fax: 00 45 97 21 65 07
E-mail: gretoma@post.tele.dk
www.gretoma.dk

Distribuidor en España:

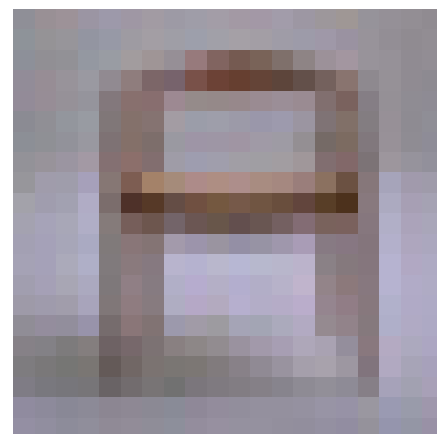
Muebles Daneses SL
Centro Idea
29650 Mijas-Málaga

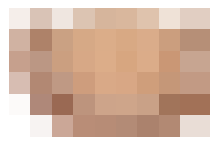
PP Møbler

PP Møbler es una empresa familiar y existe desde 1953. La fábrica está situada en las mismas localidades de entonces; un taller más bien pequeño, considerando la fama de sus muebles. Pero el lema de la empresa es mejorar, no crecer. O sea que la calidad prime sobre la cantidad. El concepto del diseño danés es la marca de fabricación de PP Møbler: un funcionalismo orgánico con muebles de madera refinados pero no sobre-simplificados.

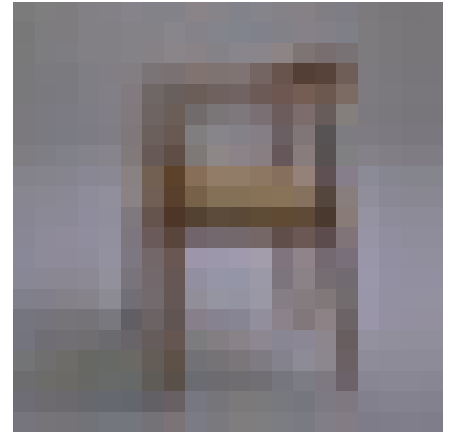
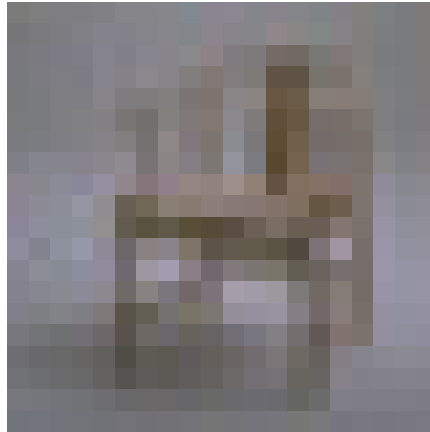
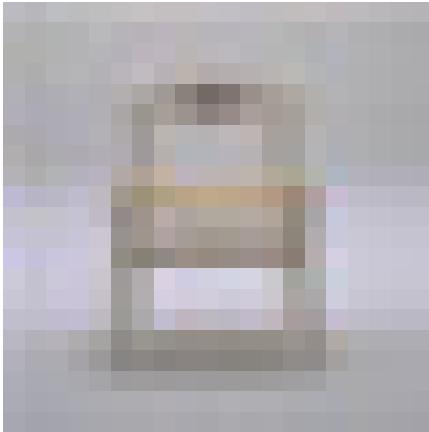
Diseño

PP Møbler ha colaborado con muchos de los mejores diseñadores de muebles de Dinamarca. Entre ellos Poul Kjærholm, Jørgen Høj y Hans J. Wegner. Hans J. Wegner, uno de los arquitectos más destacados del país, empezó a dibujar las primeras sillas para PP Møbler a principio de los años 1970 y al cierre de varias fábricas de muebles la fabricación de una larga gama de los muebles del arquitecto





MUEBLES



fue continuada por PP Møbler. Actualmente la empresa fabrica más de la mitad de los muebles de madera diseñados por Wegner.

El taller

Esta política de «alto diseño» ha sido desde el principio la estrategia empresarial de PP Møbler. Los profesionales del taller, además de fabricar los modelos estándar, que de por sí representan una gran satisfacción artesanal, están continuamente llevados a crear nuevos prototipos divertidos, experimentales y apasionantes. Desafíos de este tipo requieren un buen entendimiento entre arquitecto y carpintero y los empleados han aprendido a seguir la idea del arquitecto para saber dónde puedan surgir los posibles problemas de construcción de cada mueble.

La madera curvada

Gran número de las sillas de PP Møbler se caracterizan por las formas curvadas. Las técnicas tradicionales para curvar la madera son muy elaboradas y siempre requieren vaporización. La madera tiene una alta resistencia a la presión pero poca resistencia a la tracción perpendicular porque las fibras se rompen. Esto hace que cuando una pieza de madera se curva, siempre se rompe en el radio exterior de la curva donde las fibras sufren un importante estirado. Esto se puede remediar poniendo un cinturón de acero - con tacos en los extremos - en el lado externo de la pieza de modo que uno no tira sobre el radio exterior sino que comprime la madera. Esto se llama.... («stukning» en danés) y ha sido utilizado durante siglos. Pero requiere mucha fuerza para

superar la fuerza de presión de la madera. PP Møbler ha desarrollado una técnica de comprimir la madera longitudinalmente antes de curvarla. Esto da, según el director de PP Møbler, Søren Holst Pedersen, la ventaja de que el radio externo del curvado soporta el estirado, mientras el radio interior se deja más fácilmente comprimir. Además esta nueva técnica permite curvar la madera en estado frío y de una manera más cómoda, comparado con el vaporizado tradicional. Esto hace que se puedan conseguir curvas de un radio importante sin ningún tipo de soporte, y que se puedan hacer grandes curvas con remedios más sencillos que con el procedimiento tradicional. Søren Holst Pedersen ha escrito varios artículos sobre su «invento» y otras empresas han empezado a experimentar con la nueva técnica. «Sobre todo es útil, dice Sørensen, para pequeñas fábricas, porque permite curvar sin invertir en las caras y grandes máquinas de curvar y porque es más fácil producir pequeñas series y prototipos.» PP Møbler ha hasta ahora empleado la técnica para las maderas de fresno, cerezo y olmo y con buenos resultados. Otras empresas han obtenido buenos resultados con la madera de roble. Para realizar varios de los muebles del joven diseñador Søren Ulrik Pedersen se ha utilizado con éxito la nueva técnica de PP Møbler para curvar la madera. Entre ellos la silla SUPPOSE en fresno, la silla SLOW CHAIR en fresno y la mesa redonda MY-X en fresno o guindo.

Para más información:

PP Møbler Aps, Toftevej 30, 3450

Allerød, Dinamarca
Tel: 00 45 481 72106 Fax: 00 45
481 70863
E-mail: ppmobler@ppdk.com
www.ppdk.com

Distribuidor en España:

Ege Marco Mobiliario Int., S.L.
Velazquez, 70, 1. Dcha
E-28001 Madrid
Tel: 1435 1927 Fax: 1448 3454
E-mail: seredipity@inicia.es

Brødrene Andersen

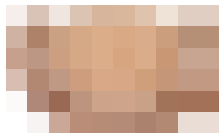
Brødrene Andersen es una empresa familiar que existe desde 1916. Su especialidad es el mueble individual, hecho a mano artesanalmente por carpinteros formados en la empresa.

La filosofía de la empresa

Que el secreto del éxito está en las personas parece ser la filosofía de esta empresa que forma a todos sus artesanos y carpinteros ella misma, para asegurar la continuidad y para tomar su parte de la responsabilidad de formar profesionales del sector. Además de una formación sólida los empleados tienen todas las herramientas adecuadas. Los carpinteros mecánicos se sirven de máquinas del sistema CNC dando a la madera un primer tratamiento racional y eficaz para luego poder emplear más tiempo en cuidar los detalles y los acabados sin que los gastos se disparen.

La Madera

Poder responder a todos los pedidos



MUEBLES



SOFÁ DE BRØDRENE ANDERSEN

requiere un amplio surtido de materia prima. Para garantizar la mejor calidad de sus muebles toda la madera está seleccionada por el personal de la fábrica. En esto se gasta mucha energía, asegurándose que el árbol se tale en el momento adecuado, que se seque correctamente y que tenga la humedad adecuada durante todo el proceso de elaboración. Todos ellos elementos clave para un producto final perfecto.

El mueble

La colección de Brødrene Andersen está compuesta por: mesas para el comedor, mesas para el salón, sofás y sillas de barras de madera, mesas y sillas para el despacho. Cada mueble se puede fabricar en una gama muy amplia de maderas macizas: haya, roble, arce, fresno, caoba, guindo americano y guindo europeo. Además de sus productos estándar, pueden

fabricar variantes sobre estos. También elaboran modelos 100% individuales; según el deseo de cada cliente el taller produce un mueble a medida. Toda la producción se hace sobre pedido. Esto asegura un producto individual, además que la madera por sí misma es un material vivo que da personalidad a cada producto.

El diseño

El diseño de los productos se basa en el diseño tradicional danés. Colaboran con arquitectos de muebles para elaborar nuevas colecciones y complementar las ya existentes.

El sofá y la madera

Uno de los productos estrella del taller de Brødrene Hansen es el sofá en el cual la madera entra como elemento principal del diseño. Uno de los modelos clásicos tiene el soporte de palos de madera, con formas

curvadas y un respaldo relativamente alto y recto. Otro clásico tiene líneas más rectas y el respaldo ligeramente inclinado.

En la última colección los sofás se han vuelto más minimalistas, con líneas estrictas, con el respaldo muy bajo y patas de acero cromado. Los barrotes del respaldo y de los laterales se presentan en esta nueva colección longitudinalmente o como un plafón opaco. Esto le confiere un aspecto mucho más estilizado para una colección sumamente urbana y vanguardista, siempre con la garantía de una calidad y cuidado de un mueble ejecutado artesanalmente. El tipo de madera que se utilice depende de cada cliente, y los tapizados son de colores neutros como el beige, el gris o el negro. Se puede escoger entre varias mesas para acompañar los sofás; clásicas o modernas y en toda la gama de maderas macizas.

Para más información:

Brødrene Andersen, Lystrupvej 48,
DK-8240 Risskov, Dinamarca
Tel: 00 45 86 17 36 33 Fax: 00 45
86 17 38 45

Carl O. Hansen & Søn

Es una empresa familiar fundada en 1908 por Carl Hansen. Hoy está dirigida por la tercera generación Hansen y produce únicamente muebles diseñados por el arquitecto Hans J. Wegner. Tiene 40 empleados en su fábrica en Dinamarca y tiene una filial en Japón, donde los muebles de Wegner tiene un gran éxito. De las 25 000 sillas fabricadas cada año, 1/3 se exporta al país nipón.

La Silla «Y»

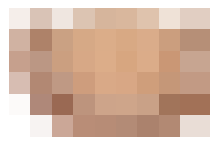
En 1949 hubo el primer contacto entre Hans J. Wegner y Carl Hansen, y desde luego la empresa ha fabricado casi exclusivamente los diseños del famoso arquitecto. La silla CH24, conocida como la «La silla Y», es la más famosa y sólo de esta se ha vendido 700 000 ejemplares.

El sillón CH07

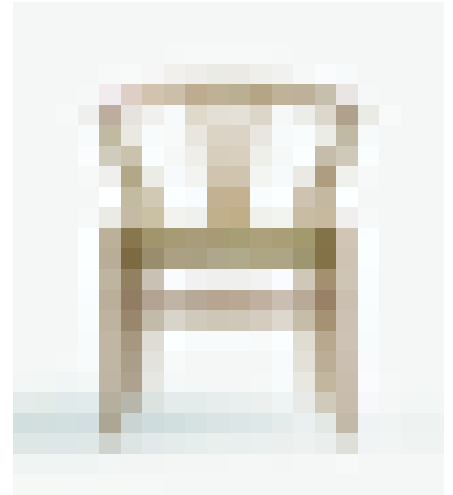
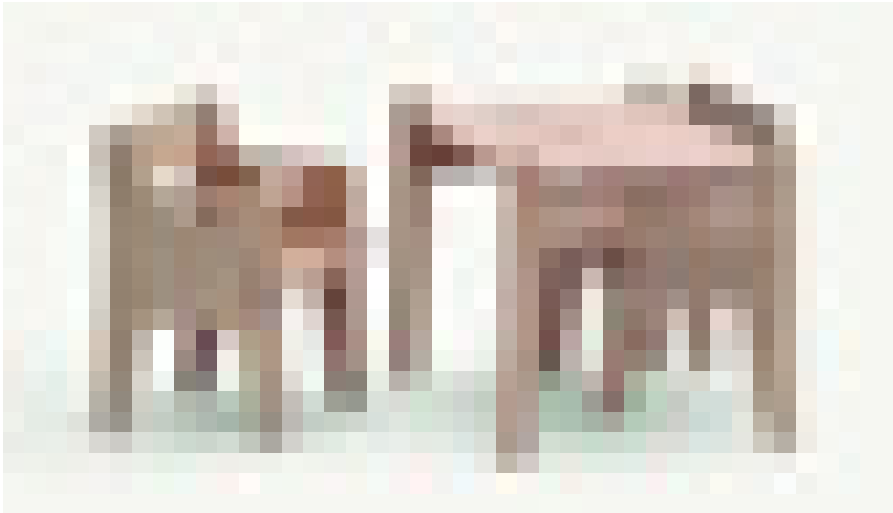
El sillón CH07 fue diseñado por



SOFÁ DE BRØDRENE ANDERSEN



MUEBLES



MUEBLES PARA NIÑOS PETER

Wegner en 1963.

«Es un sillón espléndido, dice el director Jørgen Gerner Hansen. Cuando empezamos a producirlo, hace 5 años, sólo se habían producido 36 ejemplares. Pero desde entonces hemos fabricado 400. Se vende sobre todo para el hall de hoteles, pero se solicita cada vez más para casas privadas.»

Los muebles para niños, «Peter»

La silla Peter y la mesa Peter fueron diseñadas en 1944, cuando a Wegner le faltaba un regalo de bautismo para el hijo de su amigo, el arquitecto Børge Mogensen. La idea de Wegner fue lograr que los muebles no sean solamente una silla y una mesa, sino que el niño pueda jugar con ellos; desmontarlos y volver a juntarlos como si se tratase de un juego. Cuando el niño se haya hecho demasiado grande se pueden guardar desmontados en una caja para hacerlos servir en la próxima generación. «Conocemos familias dónde ahora se utilizan para la tercera generación,» dice Sørensen. La madera de «Peter» es de haya o arce.

Para más información:

Carl Hansen & Søn, Møbelfabrik A/S,
Kochsgade 97. Postbox 225
DK-5100 Odense C, Dinamarca
Tel: 00 45 66 12 14 04 Fax: 00 45
65 91 60 04
E-mail: info@carlhansen.com
www.carlhansen.com

Distribuidores en España:

S.C.T. estudio de Arquitectura
Alvaro de Bazan, 17, 07014 Palma de
Mallorca
Tel: 971 72 43 76 Fax: 971 72 43 76

SANTA & COLE S.A.
Johan Sebastian Bach, 9
08021 Barcelona
Tel: 932 411 109 Fax: 932 417 290

LA SILLA Y ES DE RESPALDO CURVADO, CON FORMAS ESCULTURALES Y CURVADAS. SENCILLA Y REFINADA COMO SE REQUIERE DE UN OBJETO INTEMPORAL. ESTÁ HECHA EN MADERA MACIZA, MENOS EL ASIENTO QUE ESTÁ HECHA DE CUERDA TRENZADA.

EL SILLÓN CHO7 ESTÁ HECHO DE CONTRACHAPADOS DE MADERA, LACADA EN ROJO O BLANCO.

EL CONTRACHAPADO ESTÁ FORMADO BAJO PRESIÓN PARA DARLE LAS FORMAS ORGÁNICAS QUE TANTO CARACTERIZAN ESTE SILLÓN. TIENE EL RESPALDO MUY INCLINADO Y UNA SOLA PATA TRASERA, FIJADA SOBRE EL RESPALDO. SE FABRICA EN HAYA Y ARCE.

