



## Finnforest absorbe a Moelven

La corporación Finnforest se ha hecho con el 41,5% de las acciones de la empresa noruega Moelven Industrier ASA. Finnforest es parte del grupo Metsälitto, fabrica madera aserrada, vigas de madera laminada, LVL, vigas en I, tableros contrachapados, de partículas e impregna madera. Vende su producción en 20 países y tiene 4.000 empleados. Su cifra de negocios es de 1.200 millones de euros.

Sus principales mercados son Reino Unido, Alemania, Francia, Finlandia y Europa Central y del Este. Moelven Industrier ASA fabrica madera aserrada, maquinaria para madera, sistemas constructivos y soluciones para la decoración interior. Sus principales mercados son Noruega y Suiza. Su cifra de negocios es de 575 millones de euros. Entre ambas compañías facturan cerca de 1.800 millones de euros, lo que la convierte en la mayor de Europa por cifra de negocios en lo que se refiere industria mecánica de la madera. Su producción de madera aserrada es de 4,2 millones de m<sup>3</sup>, la segunda mayor de Europa



## Noticias breves del sector

■ Según la Asociación de Productores de Suelos laminados de Europa, sus miembros produjeron en el año 2000 un total de 243 millones de m<sup>2</sup> de suelo laminado, de los que 162 millones se consumen en Europa. En Asia se consume entre 45 y 65 millones de m<sup>2</sup> de los que 24 millones fueron suministrados por fabricantes europeos. En Norteamérica el consumo fue de 50 millones de m<sup>2</sup> de los que 29 millones fueron europeos.

■ China ha importado 13,6 millones de m<sup>3</sup> de madera en rollo en el año 2000, un 25% más que en el año anterior. De esta madera el 53% es de frondosas.

Los principales países suministradores son:

- Rusia con 5,9 millones de m<sup>3</sup>, prácticamente el único suministrador de coníferas
- Malasia con 1,7 millones de m<sup>3</sup>
- Gabón con 1,1 millones de m<sup>3</sup>
- Papúa Nueva Guinea

con 0,76 millones de m<sup>3</sup>

- Indonesia con 0,56 millones de m<sup>3</sup>

Prácticamente todas las importaciones de frondosas son tropicales, sólo 0,47 millones de m<sup>3</sup> son de frondosas templados (haya) importadas de Alemania y Francia.

■ El gobierno brasileño está instalando un sistema de control para la protección del Amazonas por medio de 25 radares, seis de los cuales son móviles y están instalados en aviones.

Cada uno de los radares será capaz de controlar una superficie 7 veces la superficie de España.

En el último decenio se ha destruido una superficie de bosques equivalente a toda la comunidad de Galicia cada año, bien por cortas de madera ilegales o por el fuego. El sistema comenzará a funcionar en el año 2002 y su coste supera los 250 millones de pesetas.

■ Se está estudiando la armonización de los sistemas de certificación

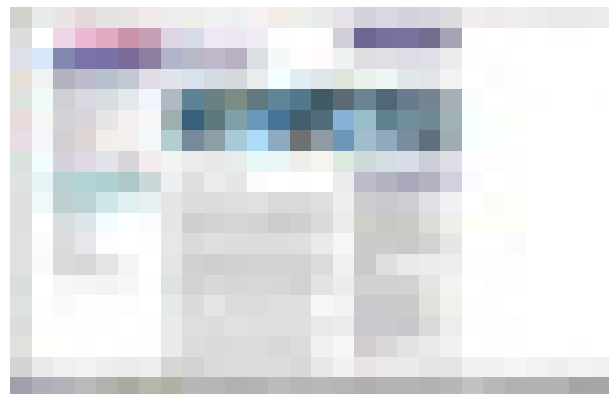
PEFC (Pan-European Forest Certification), y los desarrollados en Finlandia, Suecia y Noruega. A continuación se estudiará la armonización de los sistemas de Austria, Suiza y Francia con el Paneuropeo.

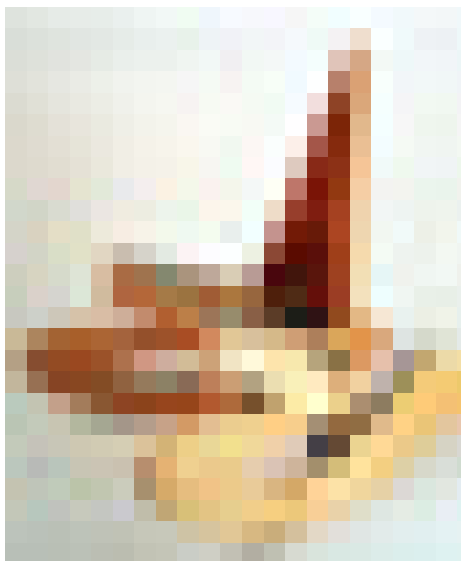
■ IKEA va a instalar en Portugal su primer punto de ventas cerca de Alfragide, la superficie del almacén será de 20 mil m<sup>2</sup> y su coste superará los 25,5 millones de euros.

■ La asociación alemana de fabricantes de ventanas indica que en Europa se han fabricado en 1999 un total de 83,1 millones de ventanas. El mercado en Alemania se distribuye en un 38 % ventanas de PVC, un 33 % de madera y el 29% de aluminio.

■ La tecnología ha permitido reducir el coste de la instalación para producir energía eólica desde los 2.600 US\$ por kw instalado en 1981 a 800 US\$ en el 98. Se espera que en los próximos 20 años se pueda llegar a suministrar el 10 % de la electricidad consumida en todo el mundo con eólica. En la actualidad el 23% de la energía suministrada a nivel mundial es hidráulica.

■ La Argentina ha creado un dólar especial para el comercio exterior que claramente va en





contra del espíritu de la OMC. Una resolución de la Administración Federal de Ingresos Públicos, establece un factor a aplicar el dólar de forma que se gravan las importaciones con ese factor, aumentando su precio, mientras que las exportaciones se aplica el factor reduciendo su precio. En el mes de julio el factor se situaba en el 7%. Es decir, a las importaciones se las aplica el 7% y a las exportaciones se les aplica el mismo 7%.

■ Italia exporta el 55,4% de su producción de muebles. El número de empresas con más de 20 empleados es de 3.100 y el número de trabajadores del sector es de 400.000. Por tipos de muebles, los tapizados ocupan el primer lugar en las exportaciones, con algo más de 314.000 millones de pesetas, seguido de las lámparas con 190.000 millones de pesetas, comedores y salas de estar con 137.000 millones de pesetas, sillas con

106.000 millones, muebles de oficina con 85.000 millones de pesetas y dormitorios con 80.000 millones de pesetas. El país que más compra es Alemania (21%), seguido de Francia (11%) y EE.UU. (11%).

- Se ha inaugurado en Colonia (Alemania) el centro de ventas de parquet mayor del mundo. El área de exhibición y ventas supera los 2.000 m<sup>2</sup> y el de accesorios ocupa otros 2.000 m<sup>2</sup>. Se venden productos de 20 fabricantes.

■ Turquía produce muebles por valor de 215.000 millones de pesetas, importa 32.000 millones de pesetas y exporta 17.000 millones de pesetas. Los mayores compradores de muebles turcos son Alemania y Holanda. El 34,8% de las exportaciones son asientos y partes de ellos, el 11% muebles de oficina, el 9,5% de cocina y el 5,5% dormitorios.

## Protección de la madera europea

El Instituto Europeo para la Protección de la Madera (WEI, Western European Institute for wood Preservation) organizó su 51 Congreso anual en Estambul. Por primera vez en su historia se ha elegido a un presidente de los países nórdicos. En la Asamblea General celebrada el 6 de septiembre se eligió como presidente a Tommy Karlsson de la empresa sueca Rundvirke Poles AB, que sucedía a Tom Bruce-Jones de la empresa escocesa James Jones & Sons Ltd. Durante el congreso se presentó el folleto "Making the most of timber = Aprovechando al máximo la madera", en el que se describen las actividades del WEI y se incluyen numerosas fotografías de aplicaciones de madera tratada con vacío - presión. Uno de los principales objetivos del Instituto es defender los intereses de la industria europea de protección de la madera dentro de la Unión Europea. El Asamblea General se acordó celebrar conjuntamente con la CEI Bois (Confederación Europea de las Industrias de la Madera), en la próxima primavera, 20 - 21 de marzo de 2002, y en Bruselas, "El Día Europeo de la Madera".

Otros actos y acuerdos adoptados en la Asamblea fueron los siguientes:

- La Sra. Julia Carmo de la empresa portuguesa Carmo Ltd presentó las actividades que se están desarrollando en la red temática europea "Wood modification = Modificación de la madera", en la que se están evaluando los procesos de modificación en los que se trabaja actualmente. Recalcó que las actividades de esta red no tienen el objetivo de reemplazar a la protección de la madera tradicional y que es posible obtener una importante cooperación y beneficios de sus trabajos.

- El profesor Ahunbay de la Universidad de Estambul presentó varios tipos tradicionales de la arquitectura turca en madera que han demostrado soportar grandes terremotos a lo largo de la historia. Desafortunadamente esta tradición de construcción en madera se ha perdido durante las últimas décadas.

- El Sr. Matsumoto de la compañía japonesa Great Hanshin Kobe comentó las prestaciones de las casas de madera durante el terremoto de Kobe en 1995; destacó que la utilización de madera tratada y el cumplimiento de los códigos de