

PORTALES SOBRE

A continuación se van a comentar algunos de los principales portales especializados en los aspectos de la energía a base de madera .

- AFB-net, una red europea para la agricultura y la biomasa forestal.

Reagrupa a los representantes de un conjunto de países de la UE (excepto Luxemburgo). Con más de 700 sociedades privadas y organizaciones, esta red pretende estimular la explotación comercial e industrial de la biomasa con fines energéticos. Financiada por la UE en el marco del programa Altener, está liderado entre los años 1995 y 98 por la empresa ETSU de Gran Bretaña y a partir del 99 por UTT Energy, empresa finlandesa. Los objetivos de AFB-net van dirigidos a compatir los conocimientos y buscar las colaboraciones entre las sociedades participante, promover las oportunidades comerciales e investigar las soluciones que permitan vencer los obstáculos que aparecen en el desarrollo del mercado de los biocombustibles. Sus acciones consisten en organizar seminarios, viajes de estudio, coloquios, evaluar las operaciones ejemplares y difundir los conocien-

tos y experiencias a través de informes, páginas informativas y de internet. El portal AFB-net presenta informaciones sobre la 5ª fase del programa (AFB-.net-V) en especial sobre:

. El comercio internacional de la biomasa, tendencias y cuestiones relacionadas con los precios de los combustibles (aspectos legales, fiscales, competencias con los combustibles fósiles, etc.)

. La evolución de la Cogeneración a partir de la biomasa inspirada en la experiencia adquirida en Suecia, Finlandia y Dinamarca (21 instalaciones de 1 a 300 MW se avalúan, en especial los aspectos que conciernen a la recuperación del combustible y su mantenimiento).

. La co-combustión de la biomasa con otros combustibles sólidos. Se analizan 20 tipos diferentes de calderas, su evaluación se presentó en Grenoble en septiembre 2000.

AFB-net ha analizado entre 1998 y 99 más de 320 quemadores de biomasa, en particular daneses y finlandeses para conocer sobre las motivaciones de estos operadores energéticos más que sobre la descripción de sus realizaciones. La finalidad era seleccionar las mejores empresas

de la energía a base de biomasa del año y conceder un premio. El empresario de la energía a base de la biomasa explota una unidad de fabricación de energía y vende este calor. En Finlandia existen una centena de empresas de este tipo. Al concurso se presentan 20 empresas, siendo los proyectos la mayor parte de las veces comunes, en donde las inversiones fueron realizadas por municipios. La potencia total es de 11 Mwth para una producción de calor de 26.000 MWH. El aprovisionamiento de combustible para estas 20 empresas se realiza por medio de 120 personas de las que 40 están implicadas en la explotación y el mantenimiento. Estas líneas consumen 35.000 m³ / año de viruta y evitan la emisión a la atmósfera de 7.600 t/año de CO₂ (afbnet.utt.fi)

Biomasa de Normandía

(WWW.BIOMASASE-NORMANDIE.ORG).

El portal web de Biomasa de Normandía recoge cuatro bancos de datos realizados por ADEME y la Unión Europea:

. Las 1.000 palabras clave de la madera y la energía. Este banco de datos permite al que trabaja estos temas obtener unos conocimientos prácticos,

fácilmente accesibles, a bases de 225 fichas que muestran las nociones de base. De una manera fácil permite investigar una referencia bibliográfica, solicitar la ayuda de un especialista o una información complementaria. Relaciona, en orden de prioridad, a los técnicos, suministradores de equipos, organismos profesionales, administraciones, etc. Sirve a los estudiantes y universitarios para que comprendan las reglas esenciales de la biomasa desde una óptica de desarrollo sostenido. Las fichas se distribuyen en cuatro capítulos organizados según distintos temas.

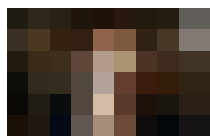
. Los operadores de la energía obtenida de la madera en Francia agrupados en 164 organismos.

. Los operadores de la energía de Europa en el marco de la acción Thermia.

. Los materiales de desecho, equipos y sociedades que puedan prestar servicios.

- Caddet (caddet-re.org) es un centro de información internacional sobre las energías renovables creado en 1993 con la finalidad de estudiar las tecnologías energéticas. Los dos campos en los que actualmente intervienen son la eficacia energética y las energías renovables.

El portal se subdivide en



MADERA Y ENERGÍA

7 entradas: geotermia, biomasa, desechos, hidroelectricidad, solar, ecológica y fotovoltaica. En lo que se refiere a la biomasa, se puede encontrar información de los biocarburantes (etanol, colza, etc.), su utilización en el transporte, la metanización de los desechos húmedos, lodos de depuración, olores, etc), los desechos de las fábricas de pastas (licores negros, etc), la paja y la madera como energía, quemadores para quemar las virutas del bosque, producción de electricidad y unidades de cogeneración).

e-wood-s

(WWW.E-WOOD-S.ORG)

El portal es un banco de datos en el que se recoge la evaluación continua de 40 instalaciones de producción de energía a partir de la madera. La potencia de éstos varía entre 100 kw y 10Mw. Las tablas de datos y gráficos se presentan de forma anónima. A partir de éstos se calculan una serie de ratios que permiten comparar y evaluar las instalaciones (eficacia, distribución del calor, consumo de electricidad y eficacia económica. Se pueden ir incorporando a la base las nuevas instalaciones, de esta forma conocerán desde el principio su posición en relación con las existentes y de ella se

pueden deducir las mejoras que deben introducirse. Puede decirse que es un "forum" para el intercambio de experiencias.

Universidad de Tecnología de Viena

(WWW.UT.TUWIEN.AC.AT/BIOBIB)

Esta universidad ha elaborado una base de datos para los biocombustibles en la que para 650 muestras de biocombustibles se estudian: la tecnología de las calderas y del transporte de combustible de madera, el proyecto del sistema de calefacción, la gestión y control de calidad. También se recogen los comentarios a base a la base de datos y ejemplos concretos (problemas que se han presentado, cómo se han solucionado).

- Laboratorio de Investigación y Diversificación de Energía del Canadá (retscreen.gc.ca)
Consiste en un sistema lógico normalizado para el análisis de proyectos sobre energías renovables, que puede utilizarse tanto para evaluar la producción energética, los costes del ciclo de vida y las reducciones de emisión de gases de efecto invernadero, se puede cargar gratuitamente. La última versión es de enero de 2001 (versión inglesa).

Centro Danés para la tecnología de la biomasa

(WWW.VIDENCENTER.DK/HOME.HTM)

Entre sus misiones está la de organizar cooperación entre el conjunto de operadores que afectan a estos temas: suministradores de combustibles, constructores de equipos, científicos, organismos de promoción, personal de las instalaciones, usuarios, etc. Esta asistencia es generalmente gratuita. El portal ofrece también la posibilidad de extraer numerosos documentos técnicos sobre el tema, como las soluciones danesas en temas de bioenergía más seguras y eficaces, la madera para la producción de energía.

Alkaest

(WWW.ALKAEST.COM)

Es un centro de estudios francés especializado en temas de energía y medioambiente, dispone de estudios de mercados relativos a los equipamientos industriales y domésticos y de un listado de profesionales de la bioenergía, constructores de equipos, etc.

Itebe

(WWW.ITBE.ORG)

Es un centro francés que tiene como objetivo favorecer el intercambio de conocimientos entre los profesionales de este sector en Europa. También dispone de una base

de datos que recoge los profesionales y usuarios y una biblioteca.

BTG de los Países Bajos

(WWW.EECL.NET)

Es un portal sobre la energía financiado por la Unión Europea a través del programa FAIR. Dispone de 80 archivos dosificados en 4 capítulos: producción, abastecimiento, utilización y listados de la cadena.

ECN

(WWW.ECN.NL/PHYLLIS)

Es una fundación holandesa especializada en energía renovable, elaborada la base de datos phyllis que suministra información sobre la composición de la biomasa y los residuos leñosos.

ASEB

(WWW.ASEB.CH)

Es una asociación suiza que dispone de información sobre la política del gobierno en materia de energía, de informaciones sobre la comercialización de combustibles de madera, factores de conversión, poder calorífico de los distintos espacios y folletos y estudios sobre el tema.