

La carpintería en Japón

El mercado de la construcción es el segundo más importante del mundo, sólo superado por EEUU, con 1,6 millones de viviendas construidas en 1996 o 1,2 en 1999.

Aproximadamente el 45% de todas las viviendas construidas son de estructura de madera, la mayoría de ellas, unifamiliares con entramado pesado o entramado ligero (2 x 4"), con un sistema adaptado al de plataforma norteamericano.

El tradicional de entramado pesado es todavía el más extendido, representando el 38,3% del total de casas construidas en 1999 y el 84,4% de las de madera. Sin embargo el porcentaje de casas de 2x4 se ha incrementado desde el 3,3 al 6,2% en 1999 con un 15,6% de todas las de madera. El mercado de importación es pequeño, un 0,6% de las nuevas casas construidas en 1998.

Suelos

La popularidad de la madera maciza y los suelos laminados se incrementa a nivel mundial y Japón es uno de los mercados más importantes. Los suelos más utilizados son la moqueta, madera, plásticos y tatamis. Los suelos de madera y los

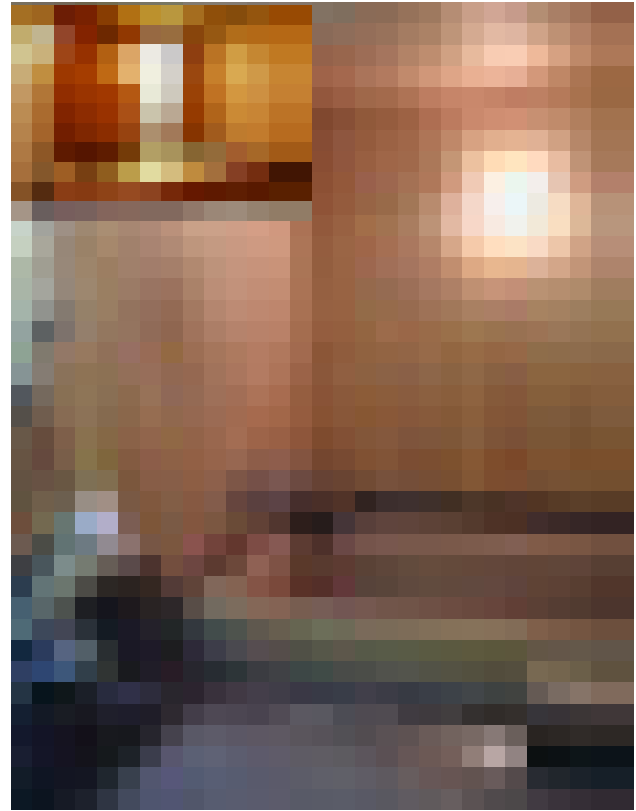
tatamis son los más colocados en viviendas unifamiliares mientras las moquetas, más baratas, se usan generalmente en edificios de viviendas.

Japón es uno de los mayores consumidores mundiales de suelos de madera con una demanda de alrededor de 80 millones de m² por año con un 25% del total de suelos, mucho más alto que Canadá, EEUU y Europa.

En las normas japonesas (JAS), los suelos de madera se clasifican en suelos de una capa y compuestos, lo que correspondería a madera maciza y suelos industriales o compuestos.

Hay tres clases de estos últimos: los que tienen una base de contrachapado, de laminado o de tablero (sea aglomerado o de fibras).

Los suelos compuestos están formados por una base de contrachapado y una capa noble de madera de frondosa y el canto es machihembrado si bien el tablero de fibras está sustituyendo al contrachapado debido a su menor coste. Los suelos ensamblables en clic y preacabados son relativamente largos (303 mm x 1818 mm, con 12 a 15 mm de grueso). La capa noble se resuelve con maderas nacionales y de importación.



REVESTIMIENTO DE HINOKI

gama alta que suelen estar construidas en el sistema 2x4". Se espera que crezca el mercado de este tipo de suelos por la preocupación que existe sobre la emisión de

Entre las maderas nacionales de coníferas destacan el *sugi*¹ (*Cryptomeria japonica*) y el *hinoki* (*Chamaecyparis obtusa*) y otras especies nativas con menor cuota de mercado.

Los acabados más habituales son los poliuretanos. Los suelos de madera maciza fabricados en Japón son de maderas nativas y se encuentran habitualmente en edificios no residenciales. Se emplean maderas como el *nara* (*Quercus* spp.) Y el *buna* (*Fagus crenata*) pero en general la mayoría de los suelos macizos son importados. Se usan en viviendas de



SUGI

formaldehído.

Sin embargo los suelos compuestos se llevan la parte del león de todos los suelos de madera colocados (el 95%).

Ventanas

En Japón predominan las ventanas de aluminio con una cuota del 90%, la mayoría de ellas construidas en Japón. Las ventanas de madera están prácticamente proscritas ya que, por razones de normativa de incendios, se limitan a edificios que no estén en zona de incendio o cuasi-zona de incendio (se intenta limitar cualquier peligro de transmisión de incendio de un edificio a otro). Por este motivo las ventanas de madera son sólo un nicho de mercado que se reduce a 100-110.000 unidades. La mayoría son importadas para casas de estilo occidental, por lo que en general son más caras que las de aluminio a igualdad de aislamiento. La cuota de mercado podría aumentar si se bajaran los precios.

Con la creciente popularidad de la madera en los acabados interiores, el mercado de Japón es una oportunidad de negocio en suelos y ventanas. Por proximidad geográfica los productores más beneficiados serían EEUU y Canadá 