



## La madera caída en Francia

La tempestad del 26 de diciembre de 1999 tiró al suelo en Europa 193,5 millones de m<sup>3</sup> de madera. Entre todos los países, destaca Francia que sufrió especialmente esa tempestad, perdiendo 140 millones de m<sup>3</sup> de árboles de sus bosques. Las regiones más dañadas fueron Lorena, Aquitania, Limusin, Champagne-Ardenas y Poitou-Charentes.

La madera derribada es más de tres veces las cortas anuales, que son del orden de los 45 millones de m<sup>3</sup>. También en Alemania, la tempestad del 26 de diciembre añadió a la del 3 de diciembre una situación desoladora. Tiró 30 millones de m<sup>3</sup>, cuando sus cortas son de 39 millones.

Al cabo de poco más del año, es decir en el verano de 2001, aún quedaban por sacar del bosque en Francia casi la mitad de la madera caída.

Las dificultades para sacar cuanto antes la madera han sido identificadas en tres grupos:

- dificultad de explotación ligadas a la dificultad de los accesos.
- falta de elementos para la extracción de la madera del bosque y para el transporte a los lugares de almacenamiento.
- falta de personal preparado para las labores forestales, ya que aún con un paro alto no se disponía de personal cualificado.

Con respecto a éste



último punto se destaca la gran importancia que tiene el contar con personal cualificado para la explotación forestal. En la posterior explotación forestal tras la tempestad de 1990 en Alemania, con menor incidencia, murieron 118 personas. En la francesa con mucha mayor cantidad de madera caída, hasta ahora han muerto 50 personas. Esta disminución de los accidentes se debe a que se ha empleado personal experimentado en la explotación forestal, bien del país o de otros países como de Canadá y países nórdicos, además de que se han formado con urgencia trabajadores forestales.

Uno de los mayores problemas que ha surgido para evitar la saturación del mercado y por tanto la caída de los precios, es el almacenamiento. Se ha recurrido al almacenamiento por inmersión donde ha sido posible y al humedecimiento por riego de las pilas para mantener la madera saturada de agua

en el resto. De esta forma se está manteniendo ese casi 50% de la madera en los bosques sin que sufra deterioro. La madera de resinosas, el roble y el chopo se conserva perfectamente empleando estas técnicas. La de haya no debe de estar por encima de los 18 meses, porque aparecen manchas que la devalúan, aunque conserve sus características mecánicas.

La Administración francesa y la Comisión Europea han movilizado grandes recursos económicos para hacer frente a la tala de la madera, su conservación y a la posterior reparación de la población caída y del daño ecológico que se ha ocasionado. Los recursos en unos casos han sido de ayuda directa y en otros fiscales. Cerca de 2000 millones de euros recibirá el sector forestal para todas las actuaciones que estas ayudas van a permitir recomponer los bosques franceses en 10 años ■

**M. Hervás**  
obtiene la  
**ISO 9001**

## La capacidad de OSB en Europa

La capacidad de producción en el año 2002 de las once industrias fabricantes de OSB (tableros de virutas orientados) en Europa es de 3.260.000 m<sup>3</sup>/año. En Genk, Bélgica, la empresa Aggloply tiene instalada una capacidad de producción de 400.000 m<sup>3</sup>. La prensa de esta línea es una Dieffenbacher continua. En Bourgas (Bulgaria), la empresa Kronospan tiene una capacidad de 100.000 m<sup>3</sup> con una presa discontinua de un hueco también Dieffenbacher. La línea que Louisiana-Pacific tiene instalada en Waterford (Irlanda) tiene una capacidad de 355.000 m<sup>3</sup>. En Francia hay dos instalaciones, una de Isoroy en Chatellerault de 120.000 m<sup>3</sup> y otra de Krono France en Sully de 350.000 m<sup>3</sup>, la primera con una presa de huecos de Siempelkamp. En Alemania hay tres instalaciones, en Wismar: la firma Egger tiene una capacidad de 360.000 m<sup>3</sup>, con una ContiRoll de Siempelkamp de 43,5x2,8 m, en Nettgan, la empresa Glunz tiene

instalada una capacidad de 360.000 m<sup>3</sup> también con una ContiRoll de 50x2,8 cm y en Witttock, Kronotex tiene instalada una capacidad de 385.000 m<sup>3</sup> con una ContiRoll de 48,5x2,8 m.

En Luxemburgo, Kronospan tiene una línea de 150.000 m<sup>3</sup> de capacidad en prensa de huecos.

En Zary (Polonia) la empresa Kronopol tiene instalada una línea con una capacidad de 350.000 m<sup>3</sup>.

De los 3,3 millones de m<sup>3</sup> de capacidad instalada, el 38% (1,3 millones de m<sup>3</sup>) se ha instalado en estos dos últimos años, esto unido a la recesión del mercado ha hecho que los precios del OSB hayan caído entre un 20 y un 25%, aunque esto depende mucho de cada fabricante y cada tipo de tablero, esto es, si es OSB1 de uso general empleado en ambiente seco, OSB2 tableros estructurales para ambiente seco, OSB3 tableros estructurales para ambiente húmedo y OSB4 tableros estructurales de alta prestación para ambiente húmedo ■

## Noticias breves del sector

■ Las exportaciones de muebles tapizados de todos los países del mundo en el año 2000 se acercan a los 7.000 millones de dólares USA, del total sólo Italia exporta el 36%. Le siguen Polonia, Alemania, Canadá y China. El país más importador de productos tapizados es EEUU, que llegó a importar en el año 2000 un total de 1.800 millones de \$USA, los cuales en un 35% provienen de Italia, le siguen Canadá, México y China.

Se destaca el crecimiento de la producción de muebles tapizados de China, Polonia, Rumanía, Méjico y Brasil. La razón de este crecimiento hay que buscarla en la deslocalización de industria europea y de los EEUU.

■ Malasia ha desarrollado en estos últimos 5 años una potente industria del mueble. El gobierno ha puesto en marcha un plan decenal (1996 – 2005) que tiene la finalidad de aprovechar sus inmensas riquezas en madera. En la actualidad hay 750 empresas que exportan, además de otras 1.500 pequeñas que tienen un mercado local. Una de sus principales bazas para el crecimiento ha sido la adaptación del diseño a los países de destino. En el año 2000 la producción fue de 1.830 millones de \$USA y las exportaciones alcanzaron el 85% de la producción. El mayor

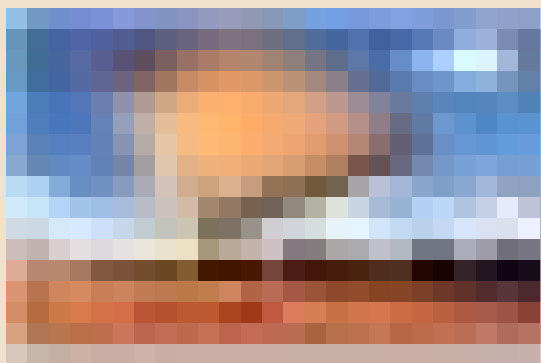
comprador de mueble malayo es EEUU que compra el 33% de las exportaciones, seguido del Reino Unido que compra el 10%. El 80% de los muebles que se producen en Malasia son de madera maciza, y de éstos el 80% son del árbol del caucho, que una vez agotado su ciclo de producción de látex se corta para el aprovechamiento de la madera. Es de destacar que hace unos años estos árboles se destinaban para leña.

■ El crecimiento en Italia del producto interior bruto interno en el año 2001 fue del 1,8%, muy inferior al 2,9% conseguido en el año 2000.

Este valor, aun siendo modesto, ha sido superior al alcanzado por los EEUU (1,1%), Japón (-0,7%) y Alemania (0,7%). En el área euro la media fue del 1,6%. España tuvo un crecimiento del 2,7% también muy inferior al 4,2% del año 2000.

La OCDE estima que en el próximo bienio Italia comenzará el crecimiento, para el 2002 la previsión es de un crecimiento moderado (1,2%) y para el 2003 ya crecerá el 2,8%. A lo largo del año 2001 Italia ha tenido una reducción de la producción industrial del 1,1% muy diferente al crecimiento del 4% del año anterior.

A pesar de la crisis hubo un aumento del empleo





del 1,6% lo que hace la tasa de desempleo sea del 10% a finales del año 2001, cuando a finales del 2000 fue del 10,7%. Los precios al consumo aumentaron el 2,8% algo menos que en el año anterior que el aumento fue del 2,9% pero muy superior a la media de los países OCDE que fue del 1,7%. El coste de la mano de obra creció el 2,4% frente al 2,5% en año anterior, aunque el incremento del coste de la mano de obra de la industria creció muy por debajo en el año 2001, el 1,8%. En el año anterior sin embargo creció por encima (el 2,7%).

■ A raíz del editorial del boletín 217 que comentaba la deslocalización y que se recogía el caso particular de Diana Forest (Fadesa) en Rumanía, hemos recibido comentarios por lo que nos parece interesante ampliar la información. En Rumanía hay una verdadera invasión de industrias europeas que van atraídas por los bajos salarios. Un trabajador viene a cobrar unos 375 • al mes. Sólo industrias italianas hay más de 8.000, cierto que de la madera no son muchas, pero por ejemplo el coloso Frati ha montado allí una línea de MDF. También hay industrias alemanas (Massi de chapa a la plana), austriaca (Kronospan de MDF), Parisot y Lefevre francesas, y hasta alguna de los

EEUU, como Teneco que asierra haya. Pronto la industria rumana empezará a deslocalizarse hacia los países más pobres de la ex-URSS, y habrá dejado de ser interesante instalarse allí.

La industria del mueble en Rumanía está formada por unas 2.000 empresas de las que 140 tienen más de 300 empleados. El número total de trabajadores es del orden de los 100 mil. Muchas empresas producen componentes que tienen como destino países europeos porque son *joint-ventures* con empresas europeas. La producción en el año 2000 fue de 630 millones de \$USA de los que el 70% sale al exterior.

■ El grupo Siempelkamp tiene 3000 empleados y produce 700 millones de •. A primeros de año las dos empresas independientes Siempelkamp (Maschinen-und Anlagenbau y Guss-und Aulagentchnik) se han fusionado formando el grupo Siempelkamp ■



## XXª Feria del Mueble de Madrid

La XXª edición de la Feria Internacional del Mueble de Madrid se celebrará los días 22 al 26 de abril de 2003. Además del cambio de logo, la novedad de este año es la ocupación completa de los diez pabellones del Parque Ferial Juan Carlos I. SICI 2003 es el pabellón de la cocina y está promovido por AMC, la asociación de fabricantes de este tipo de mueble. Contará con la presencia de 100 empresas del sector y hasta ahora ocupa 14.000 m² ■

PRENSA@IFEMA.ES

## Concurso de diseño de muebles

El Centro tecnológico del Mueble y la Madera de la región de Murcia organiza el 8º concurso de diseño industrial del mueble de la región. Se incluyen las categorías de profesional y estudiantes. Los premios son los siguientes:

- categoría profesional: 6000 euros, 2700 y 1200 euros respectivamente.
- categoría estudiantes: 600 euros y dos menciones honoríficas.

Las bases del concurso se pueden encontrar en la página web [www.cetem.es](http://www.cetem.es) ([informacion@cetem.es](mailto:informacion@cetem.es)) o llamando por teléfono a Lola Martínez o Eva Serrano (tel. 968-752.040) ■

## Wood-support apoya el comercio

Se trata de una empresa francesa que proporciona a los profesionales de la madera un apoyo comercial nacional o internacional. Busca salidas a los productos, hace proyecciones de mercado y agiliza los trámites burocráticos. Cuenta con un equipo comercial multilingüe que además puede hacer traducciones comerciales o técnicas. En su página web [www.wood-support.com](http://www.wood-support.com) dispone de una bolsa de anuncios y presenta información especializada ■

COMMERCIAL@WOOD-SUPPORT.COM  
WWW.WOOD-SUPPORT.COM

## Gardino periodical Newsletter

La Consultoría Gardino Consulting he decidido editar una hoja informativa periódica. La hoja informativa se envía gratuitamente. EL objetivo de la Hoja es mantener el contacto con los directivos y los hombres clave de las grandes compañías dando una información que no es fácil de conseguir. La información será fruto, casi enteramente, de los datos de Gardino Consulting Company. Los campos de información serán: madera maciza, tableros, productos semifabricados, mueble, etc. La información concierne a Europa fundamentalmente, Oriente Medio y Norte de África. Gardino agradece que se le envíen comentarios sobre su Newsletter ■

INFO@GARDINO.COM

## Stora Enso penetra en Rusia

Stora Enso Timber y la empresa estonia AS Sylvester han anunciado un principio de acuerdo por el que Stora Enso Timber, que ya poseía el 34% de las acciones de Sylvester, adquiriría el 66% restante haciéndose con la totalidad de la compañía. El nuevo acuerdo está sujeto a la aprobación de las autoridades de la competencia europea, esperándose la confirmación para finales del presente año 2002. La empresa Sylvester AS es la mayor empresa de aserrío y explotación forestal de los países bálticos. Hasta ahora la colaboración de Stora Enso Timber y Sylvester se centraba en la propiedad común del aserradero de Imavere, en Estonia, pero de completarse el nuevo acuerdo satisfactoriamente, Stora Enso Timber sería propietario de un total de 7 aserraderos en el Báltico: 4 de madera de coníferas y 3 de madera de frondosas. Además, la empresa Sylvester es dueña de 2 plantas de procesado de madera elaborada y de una fábrica de tablero contrachapado.

Por otro lado Stora Enso Timber ha firmado una carta de intenciones con la ciudad de Pitkäranta y con el gobierno regional de la Carelia rusa para montar un aserradero con una capacidad anual de 100 000 m<sup>3</sup>. La inversión prevista será de 8 millones de euros y el aserra-

dero entrará en funcionamiento en el primer trimestre de 2003. La empresa también ha firmado una carta de intenciones con el gobierno regional de Novgorod para montar un aserradero en Nebolchi, a 200 km de Novgorod. La capacidad anual prevista es de 100 000 m<sup>3</sup> y la inversión alcanzará 4,5 millones de euros. También este aserradero entrará en funcionamiento en el año 2003 pero no antes del último trimestre. «Con estas inversiones Stora Enso espera obtener importantes mejoras por instalarse en las áreas de suministro de madera en Rusia, y disponer de capacidad de producción en nuevos mercados. Las inversiones también van a facilitar el suministro de madera en rollo rusa para otras fábricas del Grupo, especialmente en Finlandia», explica Arno Pelkonen, Vicepresidente Ejecutivo de Stora Enso Timber.

Con estas novedades tanto en Rusia como en el Báltico, la capacidad de producción de Stora Enso Timber en el mundo pasaría a ser 6,6 millones de m<sup>3</sup> de madera aserrada, contando con un total de 29 aserraderos. Esto la convierte en el mayor productor europeo y la sitúa entre las 3 mayores empresas mundiales de madera aserrada ■



# Producción y comercio de la madera en la Unión Europea en 2000

## Producción

En el año 2000 la producción de la industria de la madera en la UE casi llegó a los 163.000 millones de €, un 5,7% superior a la del año 1999 y por encima de la media de los últimos 5 años que no alcanzó el 5%. Los mayores crecimientos se han dado en el subsector de envases (11%), tableros (8,3%) y otros productos (8,1%). Los menores fueron en el subsector de la carpintería (4,9%) y en el de muebles (4,7%) (ver tabla 1).

El subsector de mobiliario es el mayor, representa el 59% de la producción, si bien en este epígrafe se contemplan tanto los muebles de madera como los fabricados con otros materiales. La parte de muebles de madera en el conjunto de los muebles es del orden de los 58.000 millones de €, es decir casi el 61% del total; y en el conjunto de los productos de madera, supone del orden del 46%. Los datos del aserrado incluyen la madera

cepillada, la madera con uniones dentadas y la madera impregnada. Los tableros incluyen a los contrachapados, los de partículas, los de fibras y los OSB.

La distribución por países de este crecimiento del 5,7% ha sido desigual. En países como Suecia, España, Bélgica / Luxemburgo y

Portugal ha sido mucho mayor del 5,7%, mientras que en otros como Alemania, Finlandia, Francia y Dinamarca ha sido mucho menor. (ver tabla 2). Observando el periodo 1996-2000, puede verse como España, Portugal, Irlanda y Suecia han ganado peso, mientras que sobre todo Austria y Alemania están perdiendo primacía. También

### Producción de la industria de la madera 1996-2000

Tabla 1	1996	1997	1998	1999	2000	%	%00/96	%00/99
<b>Aserrado</b>	14.630	15.734	15.593	16.488	17.630	11	20,5	6,9
<b>Tableros</b>	10.528	11.570	12.067	11.942	12.932	8	22,8	8,3
<b>Carpintería</b>	17.447	18.484	19.584	20.789	21.817	13	25,0	4,9
<b>Envase y embalaje</b>	3.852	4.305	4.551	4.703	5.218	3	35,5	11,0
<b>Otras industrias</b>	6.254	7.222	7.940	8.681	9.384	6	50,0	8,1
Subtotal	52.711	57.315	59.735	62.603	66.981	41	27,1	7,0
<b>Muebles</b>	78.884	82.117	87.527	91.264	95.599	59	21,2	4,7
<b>Total</b>	131.595	139.432	147.262	153.867	162.580	100	23,5	5,7

Fuente EUROSTAT millones de euros

### Valor de la Producción

Tabla 2	1996	1997	1998	1999	2000	% 00/99	Habitantes	Prod/habit.	% 00/96	% 00/99
<b>Alemania</b>	31.900	31.565	32.963	33.078	33.370	20,5	82.000	389	4,6	0,9
<b>Austria</b>	5.584	5.135	4.612	4.567	4.894	3,0	8.100	689	-12,4	7,2
<b>Bélgica/Luxem.</b>	3.194	3.151	3.441	3.465	3.922	2,4	10.700	299	22,8	13,2
<b>Dinamarca</b>	3.704	3.897	4.170	4.280	4.566	2,8	5.300	699	23,3	6,7
<b>España</b>	7.779	8.487	10.046	11.443	12.951	8,0	40.500	192	66,5	13,2
<b>Finlandia</b>	4.177	4.554	4.921	5.455	5.536	3,4	5.200	803	32,5	1,5
<b>Francia</b>	12.927	13.231	13.714	14.122	14.472	8,9	59.000	219	2,0	2,5
<b>Grecia</b>	450	467	409	501	525	0,3	11.000	41	16,7	4,8
<b>Holanda</b>	2.878	2.960	3.113	3.289	3.442	2,1	16.000	180	19,6	4,7
<b>Irlanda</b>	522	702	743	750	807	0,5	3.700	141	54,6	7,6
<b>Italia</b>	35.084	38.944	41.789	43.878	46.713	28,7	58.000	605	33,1	6,5
<b>Portugal</b>	2.698	2.730	3.404	3.795	4.252	2,6	10.200	265	57,6	12,0
<b>Reino Unido</b>	14.234	16.415	16.608	17.308	18.121	11,2	59.500	239	27,3	4,7
<b>Suecia</b>	6.464	7.193	7.329	7.936	9.009	5,6	8.870	29	39,4	13,5
<b>Unión Europea</b>	131.595	139.432	147.262	153.867	162.580	100,0	378.070	348	23,5	5,7

Fuente EUROSTAT Valor, millones • Habitantes, miles Prod/hab. •

## Valor de la Producción de la industria de la madera (excepto mueble)

Tabla 3	1996	1997	1998	1999	2000	%	Habitantes	Prod/habit.	% 00/96	% 00/99
Alemania	11.892	12.219	12.634	12.770	13.141	19,6	82.000	160	10,5	2,9
Austria	3.443	3.620	3.297	3.295	3.657	5,5	8.100	451	6,2	11,0
Bélgica/Luxem.	1.203	1.244	1.352	1.337	1.636	2,4	10.700	153	36,0	22,4
Dinamarca	1.411	1.533	1.584	1.634	1.669	2,5	5.300	315	18,3	2,1
España	3.076	3.505	4.151	4.694	5.418	8,1	40.500	134	76,1	15,4
Finlandia	3.373	3.667	3.930	4.321	4.594	6,9	5.200	883	36,2	6,3
Francia	6.021	5.890	6.150	6.378	6.525	9,7	59.000	111	8,4	2,3
Grecia	211	218	191	205	214	0,3	11.000	19	1,4	4,4
Holanda	1.112	1.135	1.173	1.250	1.396	2,1	16.000	87	25,5	11,7
Irlanda	253	346	360	394	417	0,6	3.700	113	64,8	5,8
Italia	9.042	10.957	11.525	12.596	13.578	20,3	58.000	234	50,2	7,8
Portugal	1.456	1.616	2.020	2.080	2.458	3,7	10.200	241	68,8	18,2
Reino Unido	5.490	6.094	6.201	6.000	5.965	8,9	59.500	100	8,7	-0,6
Suecia	4.728	5.271	5.167	5.649	6.313	9,4	8.870	712	33,5	11,8
Unión Europea	52.711	57.315	59.735	62.603	66.981	100,0	378.070	177	444,6	121,5

Fuente EUROSTAT Valor, millones • Habitantes, miles Prod/hab, •

es destacable la pérdida de peso de Francia, Bélgica/Luxemburgo y Grecia.

Italia y Alemania son los países con mayor producción de todo el sector, entre ellos producen casi la mitad de lo que produce la UE. Italia especialmente por los muebles. Los otros grandes productores son Reino Unido, Francia y España. Los más peque-

ños son Grecia, Irlanda, Holanda y Bélgica/Luxemburgo. En la tabla 3 puede verse la producción de los 15 países de la UE de la industria de la madera, excepto muebles y en la tabla 4 la producción de muebles. Como ocurría en el periodo 1999/2000, en el año 2000 la cuota de producción de Italia y Alemania casi suponen el 40% del total. Las producciones de Francia,

Suecia, Reino Unido y España están muy por encima de la media. Sin embargo si se ponderan estas cifras respecto a la población, resulta que los países con mayor producción por habitante son: Finlandia, Suecia, Dinamarca y Austria, mientras que las que tienen menor producción por habitante son: Grecia, Irlanda, Holanda y España. Esto muestra la importancia relativa que tiene el

## Valor de la Producción de la industria del mueble

Tabla 4	1996	1997	1998	1999	2000	%	Habitantes	Prod/habit.	% 00/96	% 00/99
Alemania	20.008	19.346	20.329	20.308	20.229	21,2	82.000	247	1,1	-0,4
Austria	2.141	1.515	1.315	1.272	1.237	1,3	8.100	153	-42,2	-2,8
Bélgica/Luxem.	1.991	1.907	2.089	2.128	2.286	2,4	10.700	214	14,8	7,4
Dinamarca	2.293	2.364	2.586	2.646	2.897	3,0	5.300	547	26,3	9,5
España	4.703	4.982	5.895	6.749	7.533	7,9	40.500	186	60,2	11,6
Finlandia	804	887	991	1.134	942	1,0	5.200	181	17,2	-16,9
Francia	6.906	7.342	7.564	7.744	7.947	8,3	59.000	135	15,1	2,6
Grecia	239	249	218	296	311	0,3	11.000	28	30,1	5,1
Holanda	1.766	1.825	1.940	2.039	2.046	2,1	16.000	128	15,9	0,3
Irlanda	269	356	383	356	390	0,4	3.700	105	45,0	9,6
Italia	26.042	27.987	30.264	31.282	33.135	34,7	58.000	571	27,2	5,9
Portugal	1.242	1.114	1.384	1.715	1.794	1,9	10.200	176	44,4	4,6
Reino Unido	8.744	10.321	10.407	11.308	12.156	12,7	59.500	204	39,0	7,5
Suecia	1.736	1.922	2.162	2.287	2.696	2,8	8.870	304	55,3	17,9
Unión Europea	78.884	82.117	87.527	91.264	95.599	100,0	378.070	253	349,4	61,9

Fuente EUROSTAT Valor, millones • Habitantes, miles Prod/hab, •



sector de la madera en la economía de cada país y la cultura de la madera en ellos. Si se analizan las producciones por habitante en los dos grupos del sector, industrias de la madera (excepto muebles) y muebles, se puede ver que las mayores producciones para el grupo primero se tienen prácticamente en los mismos países que para el conjunto del sector, pero para los muebles, las mayores producciones por habitante se tienen en Italia, Dinamarca, Suecia

y Alemania.

En la tabla 4, que recoge la producción de muebles para los 15 países de la UE, se observa que los mayores crecimientos de la producción respecto al año anterior se han dado en Suecia y España y los menores, incluso negativos, en Finlandia, Austria y Alemania. Los países con más peso en la producción son Italia (34,7%), Alemania y Reino Unido. Los que tienen menos peso son Grecia, Irlanda,

Finlandia y Austria.

El crecimiento por encima de la media de la producción de Italia de muebles hace que cada vez más se reafirme la supremacía de este país en toda la UE.

### Importaciones extra-UE

Las importaciones procedentes de países no comunitarios (extra-UE) en el año 2000 alcanzaron los 22.973 millones de €, casi a partes iguales de muebles y de productos de madera (ver tabla 5). En su conjunto crecieron un 21% con una distribución muy uniforme. Sobre la media, está el subsector de muebles y muy por debajo el de tableros. Este crecimiento del 21% es muy superior al del periodo 1996-2000.

### Exportaciones extra-UE

Las exportaciones hacia otros países distintos de la UE (extra-UE) muestran que también el crecimiento ha sido importante (19%) y muy superior al de la media de los años 1996-2000 (ver tabla 6). Se destaca el crecimiento de la exportación de tableros, por lo grande, y el de carpintería, por lo pequeño.

Del conjunto de productos exportados, los muebles ocupan el primer lugar con el 62% del total. Los productos de serrería y los tableros ocupan los siguientes lugares, apenas se exportan envases y embalajes, si bien hay una exportación oculta de ellos que es la que se produce con los productos que contienen esos envases, embalajes y paletas.

### Balanza comercial

La balanza del comercio exterior (tabla 7) muestra que la UE es deficitaria de productos de madera, especialmente en los de la industria de la madera excepto muebles y en particular en madera aserrada. El comercio exterior en muebles se comporta bien, pero hay que destacar el paulatino deterioro de su balanza comercial en el periodo que se está considerando. Ha pasado de ser positiva en 1.908 millones de € en el año 1996, ha ser negativa en 534 millones de € en el año 2000. Precisamente el

#### Importaciones de países fuera de la UE

Tabla 5	1996	1997	1998	1999	2000	%	%00/96	%00/99
Aserrado	3.471	4.348	4.317	4.706	5.676	24	64	21
Tableros	1.791	2.124	2.219	2.217	2.494	11	39	12
Carpintería	1.119	1.222	1.293	1.504	1.786	8	60	19
Envase y embalaje	226	265	319	352	417	2	85	18
Otras industrias	903	1.032	1.116	1.288	1.554	7	72	21
Subtotal	7.510	8.991	9.264	10.067	11.927	52	59	18
Muebles	5.207	6.252	7.280	8.852	11.046	48	112	25
Total	12.717	15.243	16.544	18.919	22.973	100	81	21

Fuente EUROSTAT

Millones de euros

#### Exportaciones de países fuera de la UE

Tabla 6	1996	1997	1998	1999	2000	%	%00/96	%00/99
Aserrado	1.340	1.698	1.620	2.001	2.329	14	74	16
Tableros	977	1.224	1.388	1.422	1.844	11	89	30
Carpintería	1.154	1.353	1.334	1.423	1.613	9	40	13
Envase y embalaje	164	203	251	277	332	2	102	20
Otras industrias	301	334	355	355	410	2	36	15
Subtotal	3.936	4.812	4.948	5.478	6.528	38	66	19
Muebles	7.115	8.176	8.454	8.803	10.512	62	48	19
Total	11.051	12.988	13.402	14.281	17.040	100	54	19

Fuente EUROSTAT

Millones de euros

#### Balanza Comercial

Tabla 7	1996	1997	1998	1999	2000	%00/96	%00/99
Aserrado	-2.131	-2.650	-2.697	-2.705	-3.347	-57	-24
Tableros	-814	-900	-831	-795	-650	20	18
Carpintería	35	131	41	-81	-173	-594	-114
Envase y embalaje	-62	-62	-68	-75	-85	-37	-13
Otras industrias	-602	-698	-761	-933	-1.144	-90	-23
Subtotal	-3.574	-4.179	-4.316	-4.589	-5.399	-51	-18
Muebles	1.908	1.924	1.174	-49	-534	-128	-990
Total	-1.666	-2.255	-3.142	-4.638	-5.933	-256	-28

Fuente EUROSTAT

Millones de euros

deterioro de la balanza en ese último año ha sido espectacular, el déficit ha crecido un 990%.

### Consumo aparente

El consumo aparente en el año 2000 fue de 168.513 millones de • un 6,3%, superior al del año 1999. Si consideramos que en ese periodo la inflación fue del 1,9% se

puede decir que la demanda ha aumentado en términos reales, lo que tal vez explique el crecimiento tan importante de las importaciones, necesarias para atender la demanda (ver tabla 8). Por encima de la media ha crecido el consumo de productos de madera (excepto mue-

bles) y por debajo el de los muebles. Por subsectores se destacan envases y madera aserrada. El consumo de tableros y carpintería ha crecido menos, sobre todo el de ésta última.

Este trabajo está basado en un informe de la CEI-Bois, con datos de Eurostat y parcialmente elaborado por AITIM.

## Tableros del Este de Europa

La producción en la mayoría de los países es muy pequeña, sólo Polonia tiene una producción comparable a la de los países de la UE. En estos años está modificándose la capacidad de producción, muchas veces por inversiones de países de la UE. Así Schaumann ha instalado una fábrica de tableros contrachapados de abedul en Estonia y en Chequia se está montando una industria de tableros de partículas de 600 mil m<sup>3</sup> de capacidad. Igualmente en Eslovaquia se está montando otra fábrica de aglomerados con 200 mil m<sup>3</sup> de capacidad. De OSB se están montando líneas en Polonia (350 mil m<sup>3</sup>), Bulgaria (50 mil m<sup>3</sup>) y Chequia. En Letonia se está montando una línea de MDF ■

Consumo aparente								
Tabla 8	1996	1997	1998	1999	2000	%	%00/96	%00/99
Industrias madera	56.2856	61.494	64.051	67.192	72.380	43	28,6	7,7
Muebles	76.976	80.193	86.353	91.313	96.133	57	24,9	5,3
Total	133.261	141.687	150.404	158.505	168.513	100	26,5	6,3

Fuente EUROSTAT Millones de euros

Consumo aparente por subsectores								
Tabla 9	1996	1997	1998	1999	2000	%	%00/96	%00/99
Aserrado	16.761	18.384	18.290	19.193	20.977	13	25,2	9,3
Tableros	11.342	12.470	12.898	12.737	13.582	8	19,7	6,6
Carpintería	17.412	18.353	19.543	20.870	21.990	13	26,3	5,4
Envase y embalaje	3.914	4.367	4.619	4.778	5.303	3	35,5	11,0
Otras industrias	6.856	7.920	8.701	9.614	10.528	6	53,6	9,5
Subtotal	56.285	61.494	64.051	67.192	72.380	43	28,6	7,7
Muebles	76.976	80.193	86.353	91.313	96.133	57	24,9	5,3
Total	133.261	141.687	150.404	158.505	168.513	100	26,5	6,3

FUENTE EUROSTAT MILLONES DE EUROS

(DATOS DE LA FEDERACIÓN EUROPEA DE TABLEROS Y FAO)

	Tableros Contrachapados		Tableros Aglomerados (incluido OSB)		Tableros de Fibras		
	Producción	Exportación	Producción	Exportación	MDF	Todas las t. de fibras	Exportación
Bulgaria	51	21	120	75	67	56	
Chequia	115	140	720	398	66	75	86
Eslovaquia	41	25	220	141	90	145	
Eslovenia	35	16	267	105	35	66	47
Estonia	18	39	199	191	177	195	
Hungría	5	4	484	229	60	53	
Letonia	156	125	102	78	17	18	
Lituania	27	26	150	138	62	51	
Polonia	122	108	2800	651	294	1292	564
Rumanía	72	55	133	20	18	82	70
TOTAL	642	559	5195	2026	413	1988	1285

MILES DE M<sup>3</sup> AÑO 2000