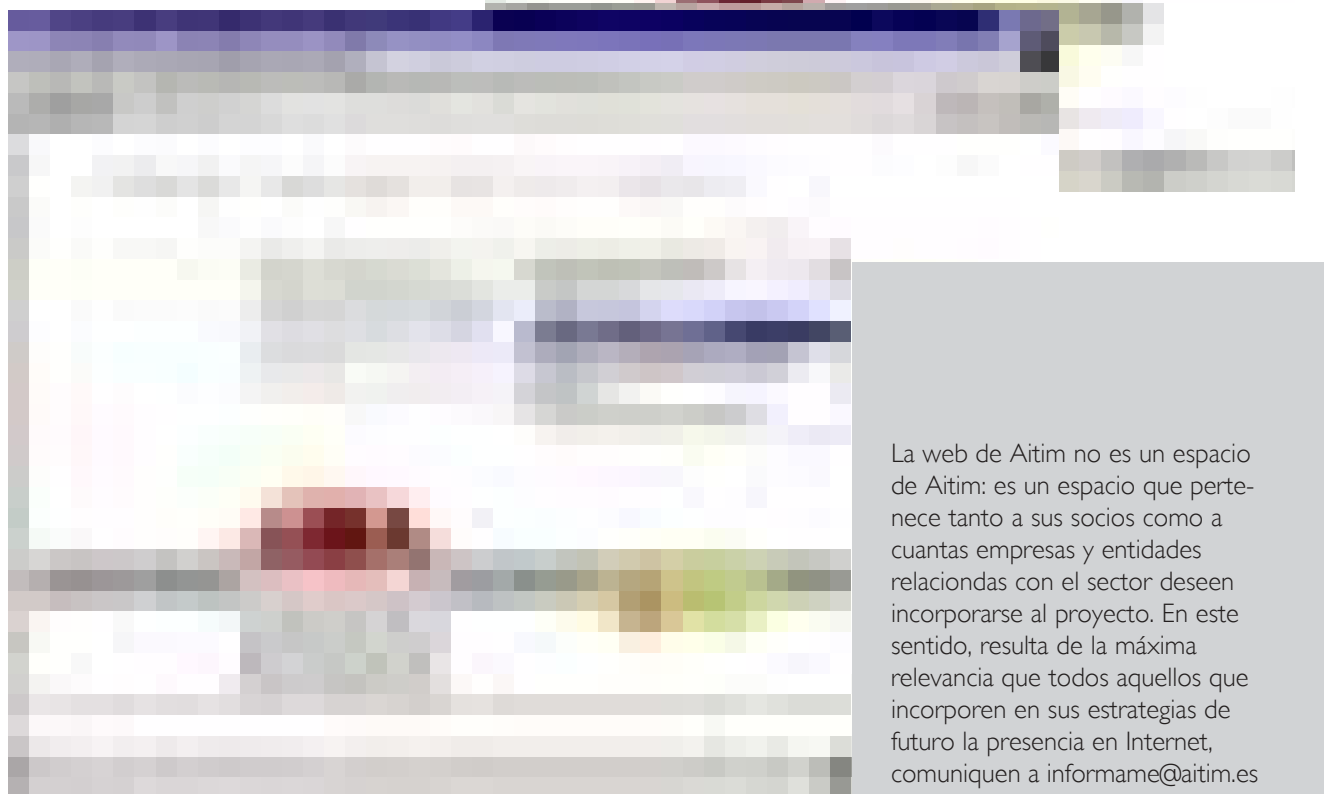


■ La nueva web de AITIM

aspira a ser, a corto plazo, el principal fondo de información técnica sobre la madera y sus derivados existente en castellano dentro de Internet. Como tal, esperamos que se convierta en un excelente cauce para el establecimiento de contactos en la red entre los prescriptores potenciales del material (en cualquiera de sus mercados posibles) y los asociados de Aitim, o aquellas empresas que se planteen su vínculo a la asociación o, sencillamente, a la web.

Este es un artículo inicial de presentación del sitio. En sucesivos números, y a medida que las diferentes áreas de contenido vayan modificándose y creciendo, insertaremos breves notas informativas a modo de pequeños mapas de navegación específicos.

Cuatro ámbitos organizan la información: Infomadera, Publicaciones, Servicios y Empresas. Desde la página principal, accedemos a la totalidad de las áreas. El logotipo de Aitim lleva siempre a dicha página principal que, de hecho, funciona como un mapa completo del web. Dos direcciones complementarias se acceden desde la página principal, asimismo: la Información Institucional de Aitim, y la OTRI.



La web de Aitim no es un espacio de Aitim: es un espacio que pertenece tanto a sus socios como a cuantas empresas y entidades relacionadas con el sector deseen incorporarse al proyecto. En este sentido, resulta de la máxima relevancia que todos aquellos que incorporen en sus estrategias de futuro la presencia en Internet, comuniquen a informame@aitim.es cuantas sugerencias (intuiciones, críticas, experiencias, proyectos...) estimen oportuno.

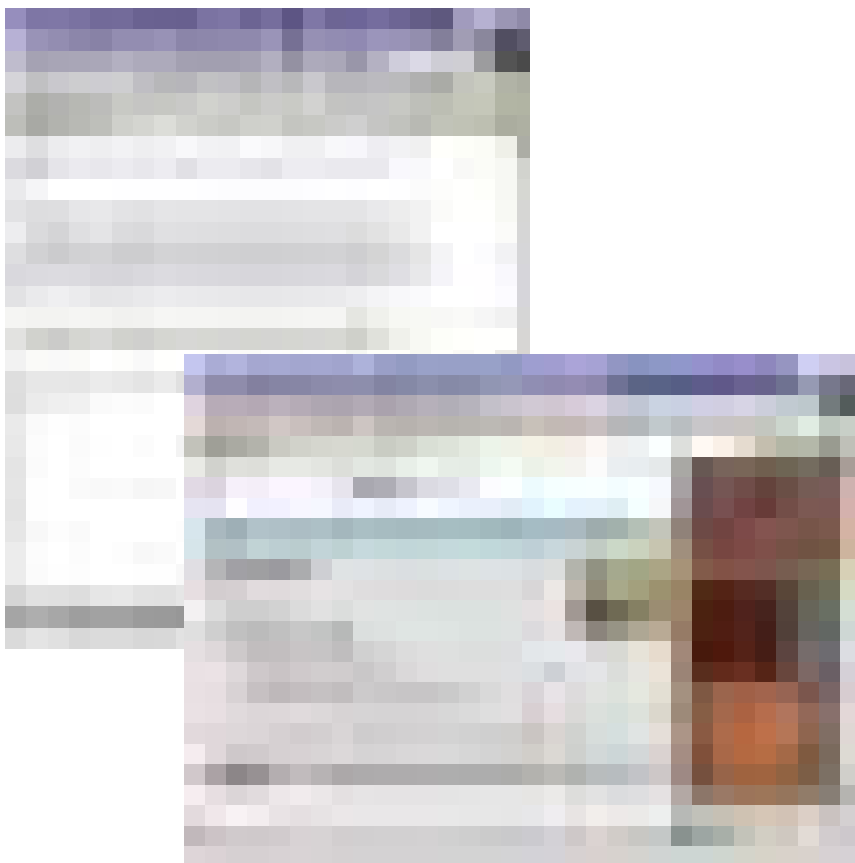


Los diferentes servicios de Aitim se presentan en forma de documentos de resumen.

En un futuro, este área se convertirá en un espacio para la gestión en línea de dichos servicios. Así, será posible, por ejemplo, la consulta de archivos electrónicos históricos de ensayos, el seguimiento y discusión en tiempo real de procesos de elaboración de informes, la realización de cursos mediante videoconferencia, o la visualización de filmaciones relativas a diferentes procesos.

La Oficina de Transferencia de Resultados de Investigación de Aitim es un espacio para la exposición de la actividad investigadora y de innovación relativa a la madera realizada en España. Complementariamente, esperamos introducir en el futuro datos actualizados sobre actividades de I+D+i internacionales que, por su naturaleza, tengan relevancia para las particularidades del tejido industrial español.

El área de publicaciones contiene amplia información sobre toda la trayectoria editorial de Aitim. Es posible consultar el catálogo editorial completo con resúmenes y adquirir las publicaciones. La totalidad de los artículos del boletín desde el inicio de su publicación se encuentran expuestos a nivel de título y autor. Paulatinamente, será posible consultar en formato pdf los propios contenidos de los artículos, con una retroactividad de unos diez años. Un motor de búsqueda permite actualmente localizar texto dentro de los títulos y autores. En un futuro, la implantación de motores algo más sofisticados permitirá la realización de consultas en el propio contenido de los artículos. Significará la gestión de aproximadamente 4.000 páginas de contenido tecnológico en torno al mundo de la madera y sus empresas.

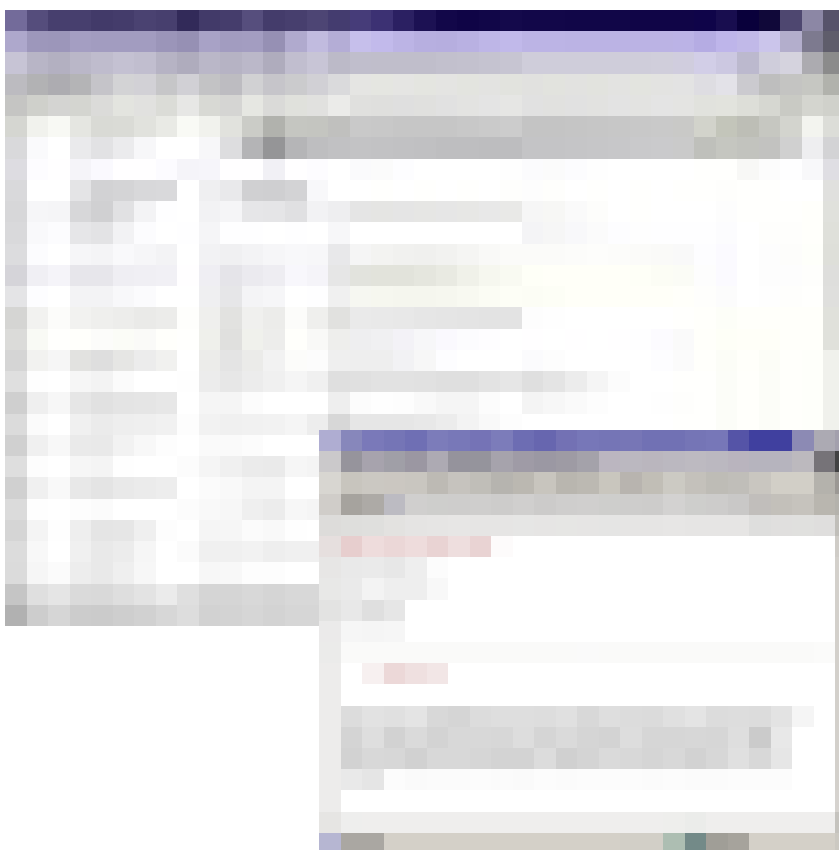


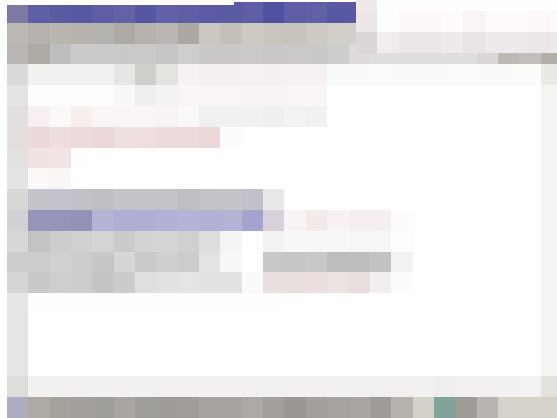
El corazón del sistema lo constituye un grupo de bases de datos que relaciona la información tecnológica disponible en Aitim, con el perfil de los productos y/o servicios de sus empresas.

Así, en Infomadera se encuentra (pág. derecha, arriba) una clasificación de productos (así como servicios e información de industrias auxiliares) relativos a la transformación y utilización de la madera. A través de dicha clasificación se accede a información técnica a diferentes niveles, por un lado, y a listados de empresas suministradoras dentro de la geografía estatal, por otro.

En el caso de producciones directamente relacionados con la madera maciza o las chapas, la información se matiza con un ámbito de búsqueda propio para realizar localizaciones de empresas proveedoras de productos (en diferentes niveles de procesado, desde el tronco hasta la ventana) en especies determinadas.

Los listados de empresas se presentan en forma de fichas directamente exportables, o con vínculos directos a sus sitios. En el caso de empresas que ostentan Sellos de Calidad de Aitim, un apartado específico permite conocer los detalles fundamentales de los modelos certificados, así como los reglamentos de los Sellos (lo que permite a los prescriptores hacerse una idea más precisa de su significado). En un futuro, dentro de aitim.es, cada asociado dispondrá de un espacio propio (adicional y/o complementario a su propia web) que canalizará con la máxima agilidad la prestación de los servicios de la asociación, en el seno de lo que será la extranet de Aitim.





El desarrollo del proyecto está siendo llevado a cabo por Miguel A. Rz. Nevado (mn@enmadera.info) bajo la supervisión y orientación de la dirección de Aitim, y a través de diferentes sesiones de discusión con sus técnicos. La financiación está siendo posible actualmente gracias al apoyo del Ministerio de Ciencia y Tecnología, a través del programa Arte-Pyme II y la red OTRI.



Otras áreas de contenido complementan la información tecnológica más inmediata. Así, en *Normas* se encuentra un listado sistematizado y actualizado de más de 450 normas de importancia para el sector. En *Legislación*, es posible acceder al texto de diferentes documentos de trascendencia jurídica. Dentro de *Biblioteca Técnica*, pueden consultarse los títulos y autores de los más de 5.000 registros que componen los fondos que Aitim a acumulado desde su fundación.

