

Ediciones de Diseño

b.d surgió como una reivindicación de los nuevos tiempos para España en el ámbito del diseño de muebles y objetos para la casa.

España no jugó un papel importante en la historia del diseño del siglo XX hasta los años setenta. Aquella década supuso el fin del dominio de un único movimiento de diseño a nivel internacional y al igual que ocurrió en la época de los primeros diseñadores modernos, el debate más intenso se dio primero en el ámbito de la arquitectura, para pasar más tarde al del diseño. **NELLY MALMANGER**

En España surgió el movimiento que se conoció internacionalmente como el «boom español del diseño». Este se hizo especialmente visible en Barcelona que inició una búsqueda de su identidad como capital catalana, con resultados aplaudidos a nivel internacional, y donde el diseño parecía haber surgido como una forma de regenerar la propia ciudad, y como un paso gigante para alinearse con sus vecinos europeos. Un grupo de arquitectos y diseñadores crearon un movimiento de impacto internacional con referencias al arquitecto modernista Antonio Gaudí y al legado cultural de artistas como Joan Miró y de sus contemporáneos.

Los arquitectos Pep Bonet, Cristian Cirici, Lluís Clotet, Mireia Riera y Óscar Tusquets formaron parte de esta nueva generación de creativos catalanes, y en el año 1972 fundaron Bocaccio Design (b.d) «como vehículo de producción de todas aquellas piezas de mobiliario, objetos y complementos que no existían en las tiendas.» 30 años después es una de las empresas de referencia en el mundo del diseño. Tanto por su producción de gran número de las piezas de diseño que se convirtieron en símbolos de la «nueva España» como por su difusión de los muebles y objetos de la vanguardia internacional. La selección de Ediciones b.d se caracteriza por su calidad y tiene un acertado toque personal, mezclando



el mueble histórico con lo contemporáneo.

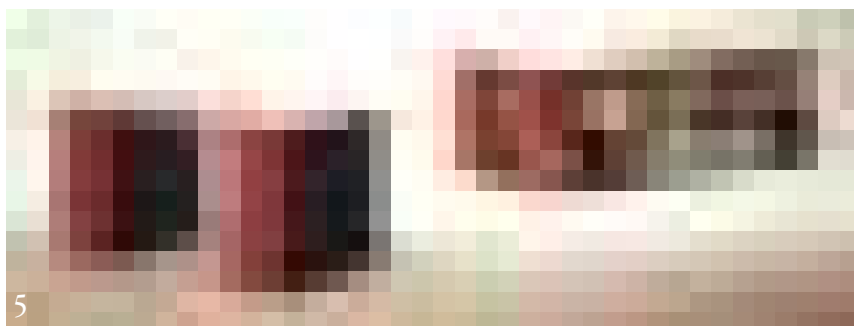
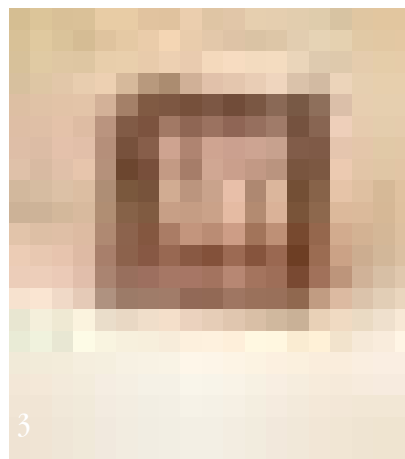
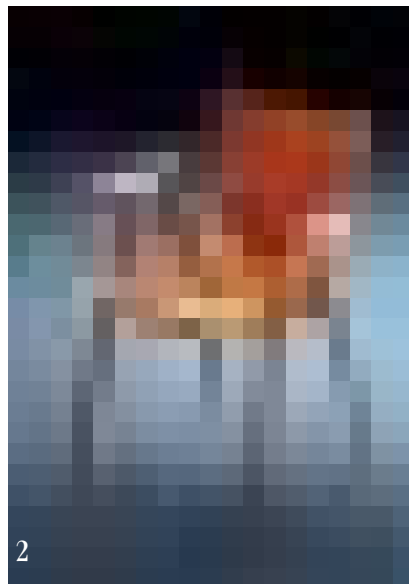
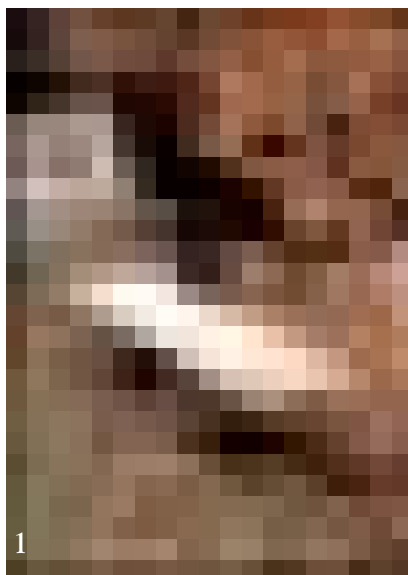
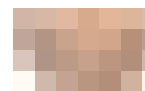
En sus tiendas de Barcelona y Madrid se despliega una amplia colección que incluye desde los muebles que Gaudí diseñó para sus casas, hasta las últimas propuestas del diseño contemporáneo, pasando por piezas famosas del diseño español de los años setenta y ochenta. Tampoco falta una selección de los grandes clásicos internacionales. Además de numerosos premios Deltas de Oro de Adi Fad, bd ha recibido el Premio Nacional de Diseño de 1989 y el European Community Design Prize 1990. Su sede en Barcelona es el magnífico edificio modernista, la Casa Thomas (1895), del arquitecto Domenech i Muntaner, que se hizo merecedor en

1979 del Premio Nacional de Restauración.

A continuación relacionamos una pequeña selección de los muebles de madera editados por b.d.

1. Big Banc (1993), Pete Sans

El Big Banc (1993) es un mueble pensado para el exterior. Es versátil, ya que la situación y el número de respaldos se pueden variar y con la posibilidad de colocarlos a doble cara. La belleza de la madera de iroko, en su estado natural, combinada con el hierro esculpido y pintado de color verde da mucho carácter a este banco. No dudaríamos incluso en colocarlo en un interior.



2. Silla Kadira (1993)

Pete Sans

La Silla Kadira (1993) es uno de los pocos asientos - o quizás el único - diseñados a partir de un tablero contrachapado que no se sustenta sobre una estructura metálica. De hecho es una silla muy elegante 100 % de madera. La estructura es de madera maciza de haya y el asiento y el respaldo -que puede ser ondulado o recto- están realizados en tablero de haya contrachapado y barnizado. Un detalle práctico es la apilabilidad, lo que le hace especialmente apta para salas de conferencias etc.

3. Tut Ankh Amon, Pep Bonet

El asiento Tut Ankh Amon es una reproducción fiel de un taburete hallado en la tumba del Faraón del que toma el nombre. El diseño está realizado por Pep Bonet en 1969 y recuperado para bd. Tiene estructura en talla de madera maciza de haya teñida en color nogal, ajustada a mano, con motivos de marfilina.

4. Mesa Romana (2001), Rafael Moneo

La originalidad de esta mesa diseñada por Rafael Moneo está en las patas. Un ejemplo de que detrás del buen diseño se puede hallar una filosofía no solo funcional sino incluso existencial, tal como explica su diseño Moneo: «El cortar en cruz un cilindro, un tronco de árbol o una columna, da lugar a las cuatro patas que necesita una mesa. Bajo el tablero, en penumbra, las curvas enfrentadas hablan de inocencia perdida, de aquel momento en que todas eran una: como contrapartida, la mesa se presenta ante quienes la usan con la identidad abstracta de su imperturbable estructura.»

Es una mesa sumamente versátil y multifuncional que se fabrica en versión alta o baja. Las patas son de haya maciza y el armazón es de madera chapada. Disponible en haya natural o teñida nogal.

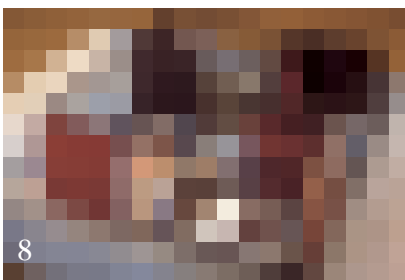
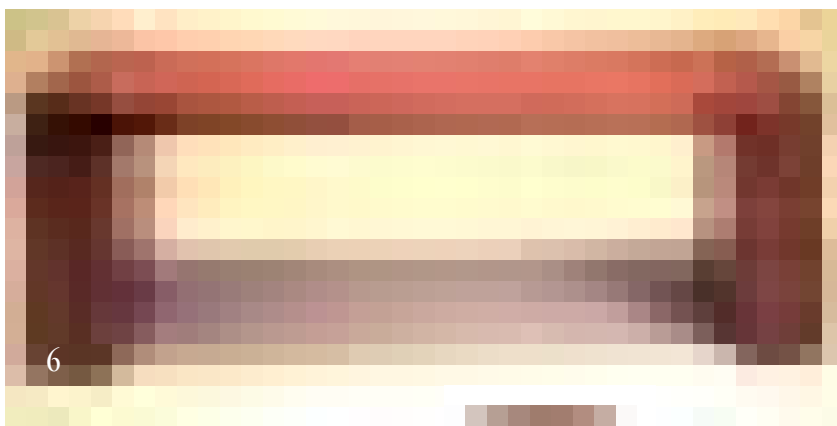
5. Mesa Librería (1993), Lluís Clotet, Xavier Sabadell

Esta Mesa Librería es una propuesta

práctica para aprovechar al máximo el espacio. Con el concepto de estanterías incorporadas se obtiene un mueble a medida. Mediante la repetición de un módulo de buc y la combinación con distintos tamaños de sobre se puede configurar un amplio programa. Los bucs y estantes son de acero pintado en negro, con laterales de tablero de fibras DM chapado en cerezo barnizado. El sobre de tablero es de fibras DM chapado en cerezo barnizado. Los cantos son macizos.

6. Mesa y Buc Comité (1987-1990), Pep Bonet

Aunque Pep Bonet diseñó esta mesa para sí mismo - pensando en las necesidades específicas de un arquitecto- es una mesa completa y elegante que se puede incorporar en muchas oficinas. El buc puede aumentar la superficie de trabajo o servir como mesa auxiliar. La mesa y el buc están fabricados en madera chapada de ukola barnizada. El arco oscuro es de madera maciza de wengué. La mesa tiene cuadros de madera maciza



de ébano perforada, con tapón extraíble, que permiten montar un paralex de 110 cm. o pasar cables telefónicos y eléctricos.

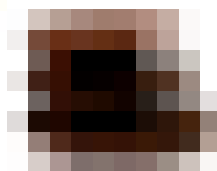
7. Estantería Cristalina (1998),

Lluís Clotet,
Óscar Tusquets Blanca

La estantería Cristalina es de una familia de estanterías (desarrolladas a partir de 1979 con el modelo Hipóstila) para soportar pesos importantes aún guardando un aspecto ligero, casi frágil. Dos montantes colocados perpendiculares a la pared permiten que los estantes puedan ser muy profundos. Así, además de libros, pueden sostener equipos de música, televisores, ordenadores etc y convertirse en un pequeño lugar de trabajo. Está disponible en una infinidad de tamaños y disposiciones. Los montantes son de aluminio anodizado mate. Los estantes pueden ser de madera de arce o de vidrio con diferentes acabados.

8. Mesa Burgesa (1980),
Óscar Tusquets Blanca,
Anna Bohigas

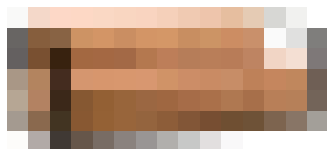
Con la idea de combinar módulos a partir de un único tipo se puede obtener una mesa de sofá a medida. Esta se puede modificar añadiendo o sacando módulos - incluso en la altura.



11



10

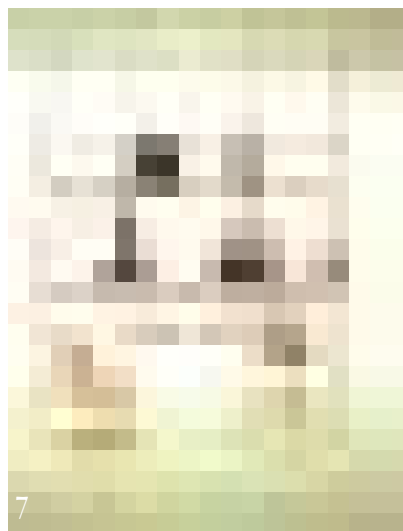


Tiene un aspecto desenfadado - casi como un juego de lego. Los materiales son: vidrio, madera lacada negra y chapa de arce teñido, cerezo natural o cerezo teñido. Cada módulo mide 80 x 40 x h. 40 cm.

10. Sillón Monza / Sofá Monza (1929/1930),
Giuseppe Terragni

Giuseppe Terragni fue uno de los arquitectos modernos más importantes de la Italia de los años veinte y treinta. Aplicaba el mismo rigor al diseño de muebles para interiores, que al proyecto de sus edificios. Diseñó el sillón Monza para la cuarta Bienal de Monza en 1930. Rafael Moneo interpretó para b.d Ediciones de Diseño el sofá Monza, a partir del sillón de Terragni. Los dos muebles están fabricados en madera de haya teñida y tablero curvado chapado, barnizado brillante en color corinto. Los cojines son de espuma de poliuretano en terciopelo.

11. Mesa Novocomum (1929/1930),



7

Giuseppe Terragni

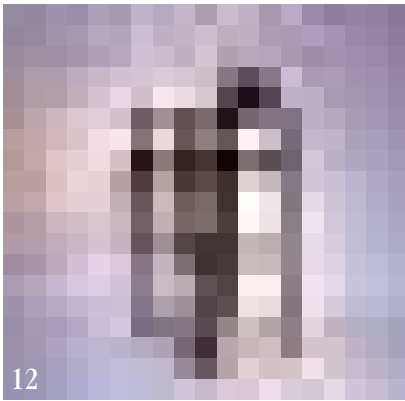
Terragni era conocido como un hombre obsesivo, entregado a su profesión, al catolicismo y más tarde sucumbió a la influencia fascista. La mesa Novocomum es un diseño para la sede de la Federazione degli Agricoltori y un ejemplo de las líneas sensuales y decorativas que forman parte de su estilo. Está fabricada en raíz de roble, arce, cerezo natural y cerezo teñido.

12. Dominó Table (1911),
Charles R. Mackintosh

Charles Rennie Mackintosh es uno de los arquitectos que más ha influido en el nacimiento del diseño moderno. Se hizo famoso por sus radicales propuestas arquitectónicas y es el máximo representante de la «Escuela de Glasgow». Sin embargo, fue en el campo del diseño donde se hizo más famoso. La mesa Domino Table es un ejemplo de su uso de unas marcadas líneas horizontales y verticales, con las que obtenía diseños muy estilizados. El Domino Table es de madera de haya barnizada oscura o lacada negra.

13. Banco Fustano,
Óscar Tusquets Blanca

El Banco Fustano es la tercera versión del Banco Catalano, proyectado por Óscar Tusquets Blanca y Lluís Clotet en 1974, con el perfil que tiene el banco de Gaudí en el Parque Güell de Barcelona. La segunda versión, el Banco Perforano (1996) de los mismos arquitectos, es ya un clásico en chapa de acero perforado. El último, llamado Banco Fustano es aún



12



13

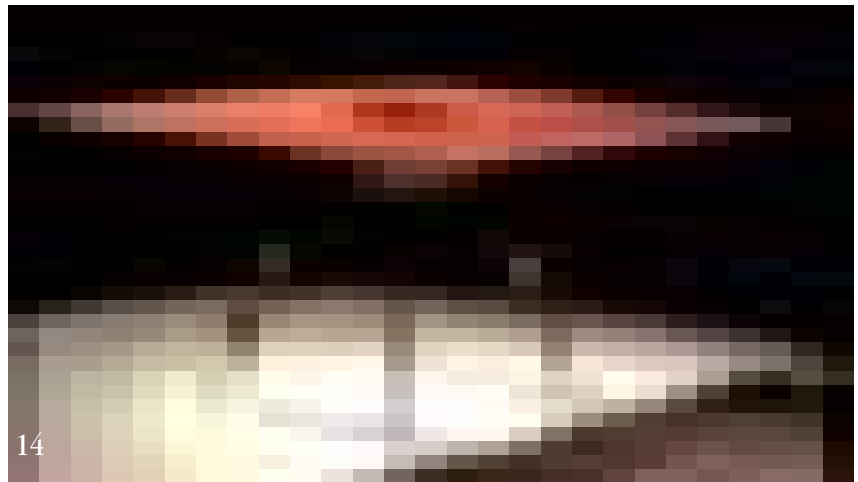
más estilizado, realizado a partir de una sola hoja de madera contrachapada. Disponible en varias clases de madera y con la estructura de hierro.

14. Mesa Arácnida (1990), Pete Sans

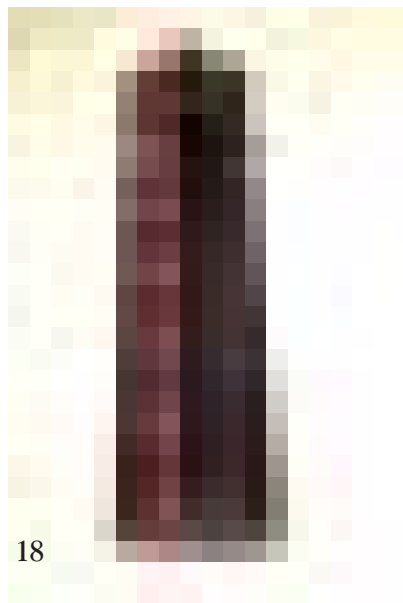
Esta mesa de formas orgánicas está disponible en versiones en madera y aluminio para un mismo diseño de pata. Esta tiene dos partes: una que se apoya en el suelo y otra que sostiene un sobre. La unión de tres o más patas permite adaptar sobres de madera o de vidrio, de diferentes formas y tamaños. El pie es de madera maciza de haya teñida en color teka o cerezo, barnizado, o en aluminio anodizado. El sobre es de tablero chapado de teka o cerezo, barnizado, o en vidrio transparente o mate.

15. Bandeja Díscola (2001), Pete Sans

Además de ser un complemento, diseñado para la mesa Aracnic2, se vende como bandeja suelta. Está disponible en varios tamaños y clases de madera.



14



18

16. Coffrage (1995), Pierre Bouvier, Philippe Meyer

Un mueble perfecto para almacenar los CDs de forma ordenada. Puede estar abierto con múltiples posibilidades de composición, o cerrado y discreto. Existe en dos tamaños (para 100 o 300 CDs) y en versión Mueble Bar.

17. Las Sillas X (1996), Pep Bonet

Una silla clásica moderna en acero y madera. La estructura está fabricada sin uniones para una mayor resistencia. El asiento y respaldo es de una sola pieza de contrachapado de haya, barnizada o tapizada. La estructura es de tubo de acero cromado o pintado plata. Está disponible en versiones con brazos y/o con ruedas.



16

18. Estantería Talaya (1986), Óscar Tusquets Blanca

Una propuesta ingeniosa para almacenar nuestras revistas de una manera práctica mediante módulos. Siendo altos y de tan solo 35 cm de altura caben en cualquier sitio o se combinan entre ellos para formar una estantería según cada necesidad. Está fabricada en tablero de fibras DM. Lacado negro y teñido y barnizado en rojo.

B.D EDICIONES DE DISEÑO TIENE VARIAS TIENDAS POR TODA ESPAÑA. :PARA MÁS INFORMACIÓN

B.D EDICIONES DE DISEÑO
c/ MALLORCA, 291
08037 BARCELONA TEL: 93 458 69 09
FAX: 93 207 36 97

BD@BDBARCELONA.COM
WWW.BDBARCELONA.COM
BD@BDMADRID.COM
WWW.BDMADRID.COM