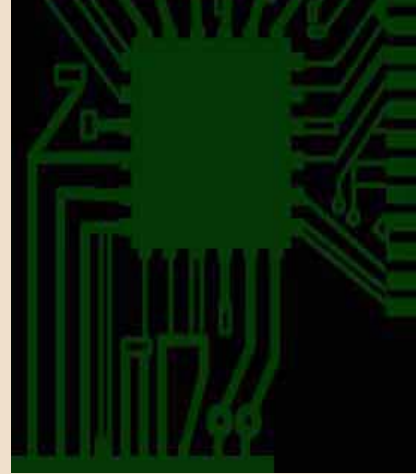


# Circuito de la madera en 1999



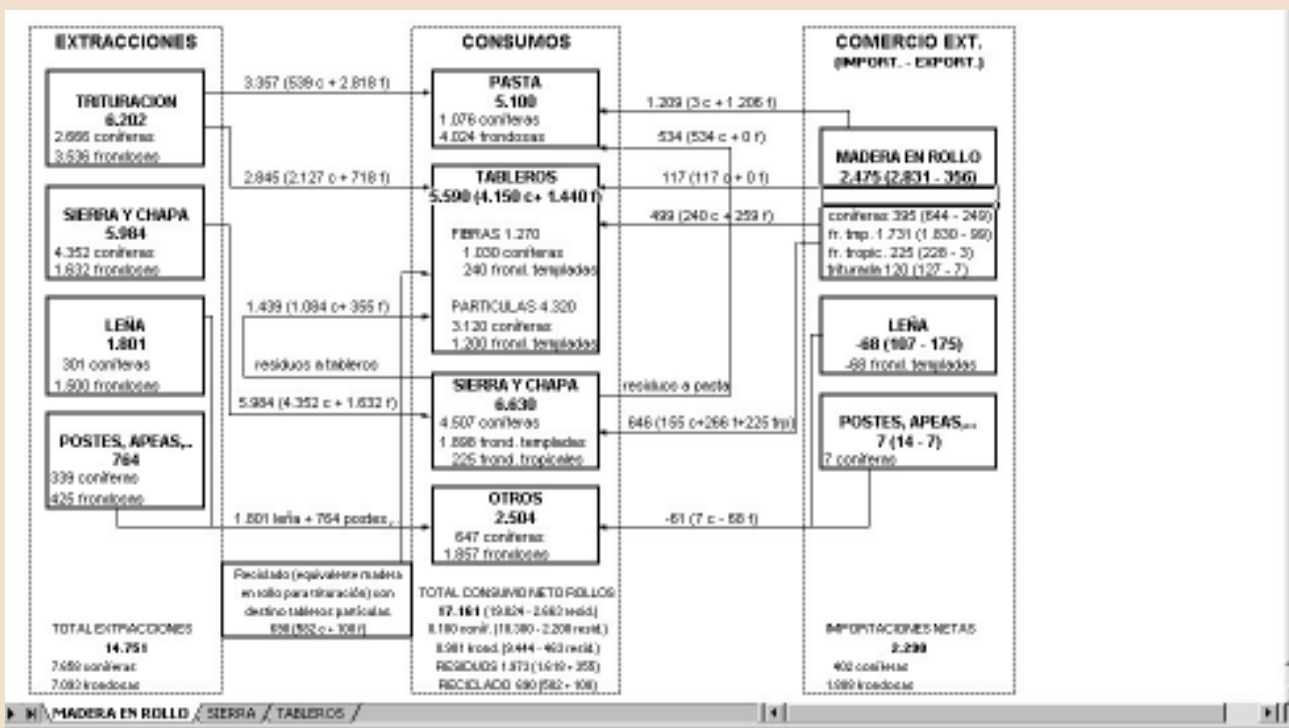
En 1999, las extracciones de madera de nuestros bosques fueron de casi 15 millones de metros cúbicos, prácticamente igual a las de los últimos años. Con destino a sierra y chapa fueron 5.984 mil m<sup>3</sup> y a trituration 6.202 miles de m<sup>3</sup>. La distribución entre coníferas y frondosas es muy diferente, para sierra y chapa van casi tres veces más coníferas que frondosas, situación lógica con la estructura de nuestros montes y la calidad de nuestra madera; fueron 4.352 miles de m<sup>3</sup> de coníferas y 1.632 miles de m<sup>3</sup> de frondosas. Para trituration va más madera de frondosas que de coníferas, esto se debe al mayor consumo de estas especies en la fabricación de pasta. En este año fueron para trituration 2.666 miles de m<sup>3</sup> de coníferas y 3.536 de frondosas. La madera de sierra y chapa, junto con la madera en rollo importada para este destino, 646 miles de m<sup>3</sup>, hacen que las disponibilidades totales sean de 6.630 miles de m<sup>3</sup>

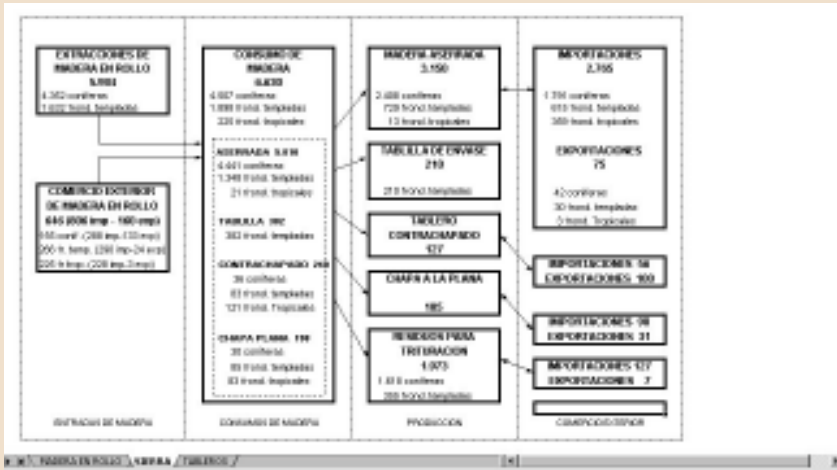
(4507 de coníferas, 1.898 de frondosas templadas y 225 de frondosas tropicales). Estas cantidades son muy similares a las del año anterior. Apenas 147 mil m<sup>3</sup> más, fundamentalmente de coníferas.

Donde mayor variación se ha producido es en la madera para trituration. Las cortas de madera disminuyeron respecto al año anterior en 568 mil m<sup>3</sup>, pero el crecimiento de las importaciones con este destino (1.825 miles de m<sup>3</sup> frente a 1.236 miles de m<sup>3</sup>) compensan casi exactamente esa disminución. El aumento, importante de las necesidades de madera para la fabricación en tableros de partículas, ha estado cubierto por el crecimiento de empleo de los residuos de otras elaboraciones y del reciclado, que ha pasado de 1.643 miles de m<sup>3</sup> de madera en rollo equivalente a 2.663 miles de m<sup>3</sup>, es decir un millón de m<sup>3</sup> más. Estamos reciclando el 18% del volumen total

de cortas de madera.

El consumo neto total de madera en rollo que en el año 99 tuvo el sector de la madera fue de 17,2 millones de m<sup>3</sup>. Hay que hacer la observación que las industrias que consumen madera en rollo para trituration incorporan residuos de otras industrias que de no ser así consumirían 19,8 millones de m<sup>3</sup> de madera en rollo, un 13,4% de sus necesidades. Esta cifra es especialmente relevante en tableros de partículas que llega al 45%. Si no se quemaran los residuos que pueden emplearse en tableros de partículas, prácticamente este sector podría abastecerse totalmente de residuos de las cortas en los montes y los producidos por otras industrias. Hay que hacer notar que en estos momentos prácticamente todos los residuos del aserrado (sean costeros, recortes o serrín) se consumen en las industrias de la pasta y de tableros, por lo que el





aumento de empleo de residuos tiene que venir de los montes, de las otras industrias de segunda transformación y de residuos que en la actualidad van a vertedero (envases usados, paletas, muebles, puertas, etc.)

Respecto de la madera aserrada, el consumo es de 5.810 miles de m<sup>3</sup>, 123.000 m<sup>3</sup> más que en 1998. Se destaca que las importaciones han crecido 327.000 m<sup>3</sup>, especialmente en lo que respecta a madera aserrada de coníferas que ha alcanzado lo 1.791 miles de m<sup>3</sup>, un 22% más que el año anterior.

También hay que destacar que los residuos de aserraderos han pasado de 1.535 miles de m<sup>3</sup> a 1.973 miles de m<sup>3</sup>, un 28,5% más. En el resto de los productos no hay incidencias especiales. (Los autores lamentan el retraso de las cifras, pero hasta hace unas pocas semanas no disponíamos de los datos de las cortas de ese año) ▲

MARCO ANTONIO GONZÁLEZ ALVAREZ Y JERÓNIMO RÍOS BOETA.

FUENTES: MINISTERIOS DE AGRICULTURA, PESCA Y ALIMENTACIÓN, DE HACIENDA CIENCIA Y TECNOLOGÍA, ASOCIACIONES DE LOS SECTORES IMPLICADOS Y AITIM

