

El mobiliario Chino de la dinastía Ming

Bajo el título «Ming, la Edad de oro del mobiliario Chino» se exponen, hasta el 14 de julio, en el Museo Guimet en París, un centenar de muebles en maderas preciosas. Las piezas expuestas al público datan principalmente de la era Wanli (1573-1620) y provienen de la colección Lu Ming Shi, la más completa conservada fuera de China.

El mueble tradicional Chino

El mueble tradicional Chino evolucionó de la simplicidad a la complejidad y estuvo estrechamente ligado al estilo de vida y a los cambios económicos y culturales de China a lo largo de su historia, hasta alcanzar su máximo esplendor con las dinastías Ming (1368-1644) y Ching.

Características del mueble Ming

Los muebles Ming destacaron por su línea sencilla, uniforme, sin rupturas y por su decoración parca y elegante, todo lo cual tiende a realzar sus magníficas características de construcción. (Los muebles Ching, por su parte están ricamente decorados y son los que se han impuesto como el mueble típico Chino.) Se trata de sillas, butacas, camas, armarios, mesas, taburetes, cofres, biombos y sofás en maderas exóticas. La irrupción de las maderas exóticas en China tuvo su origen en la apertura de las fronteras, decretada en 1567 por el emperador Longqing, permitiendo la importación de este tipo de maderas.

La madera en el mueble chino tradicional

Al igual que en la arquitectura china tradicional, la madera es el material más importante en la fabricación de muebles. Esto es así por una doble razón: debido a las necesidades derivadas del



MING-HONGZHI

estilo de vida chino y a causa de la gran riqueza forestal del país. Hay dos tipos principales de muebles: los lacados y los de madera dura. El lacado se empleaba a menudo en el mobiliario de los palacios y templos y en el de las casas de familias acaudaladas. Entre sus variedades tenemos el estilo t'i-hung, de laca labrada; t'ien-ch'i, en el que la laca se emplea para rellenar una figura tallada en la madera, y se alisa después; miao-ch'i o bosquejo en laca; y luo-tien, o incrustaciones de nácar. Se pueden combinar dos o más métodos en una misma pieza. Los muebles en madera dura son habituales en casas de familias ricas, pero se empleaban más todavía en las casas de los nobles y de las autoridades. Entre las maderas utilizadas se cuentan la de sándalo rojo, peral, padauk, ébano y nanmu. El sándalo rojo es la más apreciada en la fabricación de muebles por su densidad, dureza y resistencia al paso del tiempo.

La madera en los muebles Ming

El renombre de estos muebles se debe mucho a la calidad de las maderas empleadas. Durante la época Ming, las piezas más bellas fueron realizadas en *huanghuali*, literalmente en «flor amarilla de peral», mientras que las creaciones más antiguas fueron, en su mayoría,

ejecutadas en *zitan*, sándalo rojo. También cabe mencionar tres maderas más, aunque en la colección Lu Ming Shi estas figuran sólo en composiciones con el *huali*: la madera de *tieli* o *Mesua ferrea*, uno de los árboles más grandes de la China meridional y como consecuencia la más barata de las maderas duras, la *huamu*, literalmente «madera floreciente» bastante pálida y provista de carácter, y la *wumu*, o madera negra, que no es otra que el ébano, cuya utilización fue muy limitada. La *zitan* forma parte de la familia de las *Leguminosae* que cuenta con no menos de siete mil especies. El árbol de *zitan* crece en los climas tropicales. En China se encuentra en las provincias meridionales del Yuannan, Guangxi y Guangdong. Dos variedades principales entran en la ebanistería, la *Pterocarpus santalinus*, verdadero *zitan* y la *Pterocarpus indicus*, cercana a la familia de las maderas de rosa, e importada de Vietnam. La *zitan* se mantiene austera y solemne. Su cara de color púrpura tirando al negro está surcada por hendiduras rectilíneas. La *huali*, igualmente de la familia de las *Leguminosae*, crece en Guangdong, en la isla de Hainan y en Vietnam. Creciendo en los valles húmedos y calientes al abrigo del sol, parece que el lugar más importante para su producción sea la isla de Hainan. La madera es de color pálido, su corazón es rojo con granos (fibras?) muy finos y sus vetas están sólidamente estructuradas. Frente a materiales tan nobles, el trabajo del ebanista tiende a magnificar lo que la naturaleza ha creado. Por eso, una de las características de los muebles Ming es la ausencia de efectos: la madera está al servicio de un funcionalismo riguroso.

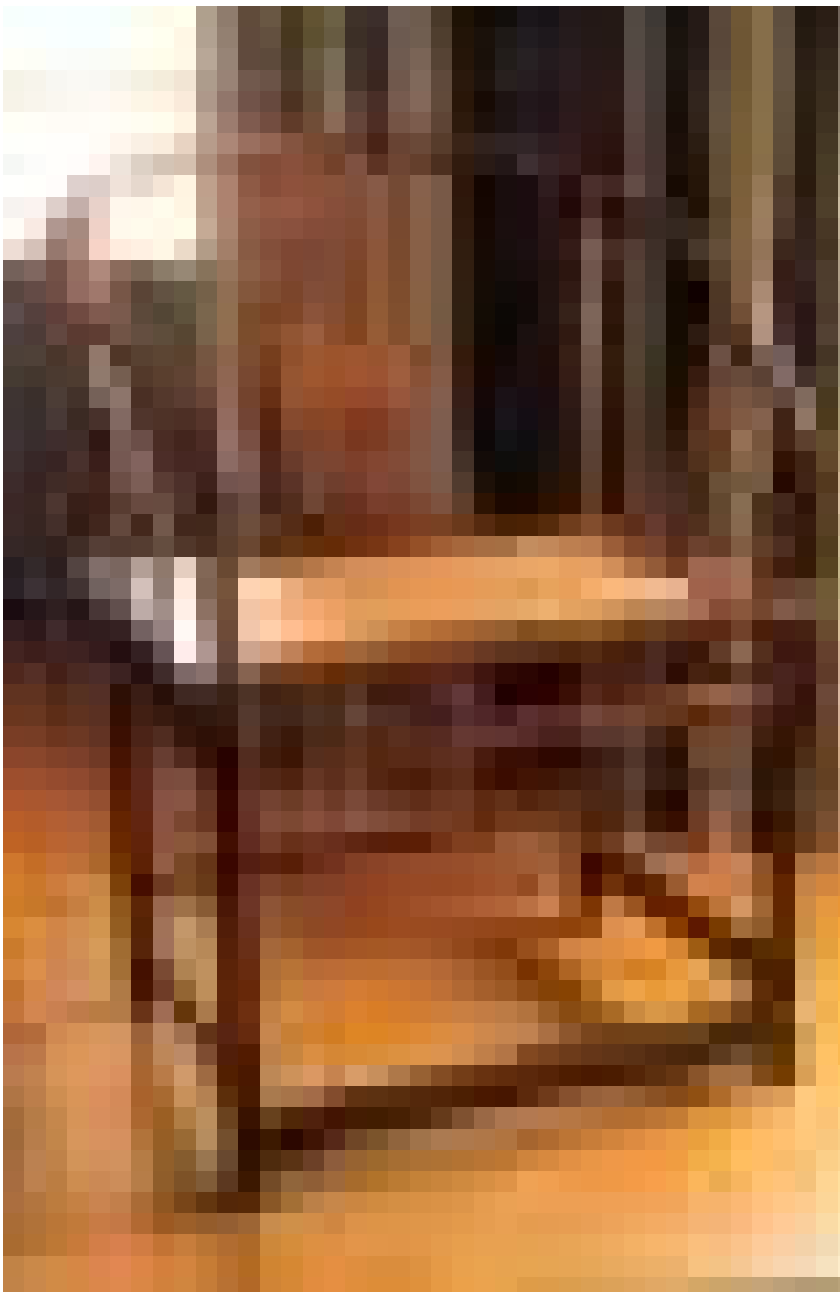
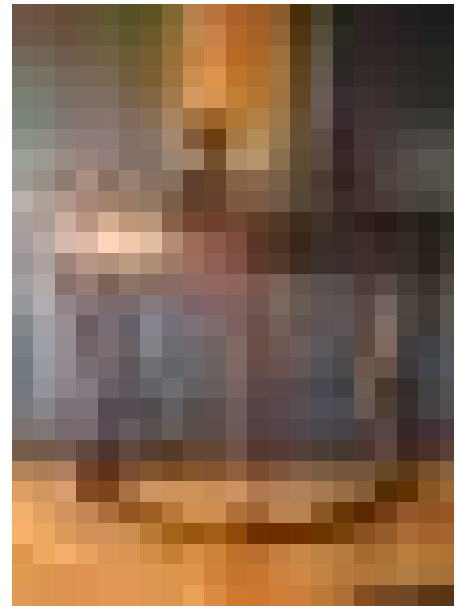
Muebles funcionales

Para dar cuenta de las técnicas de cons-



13. TABURETE PLEGABLE JIAOWU. MADERA DE HUANGHUALI. CHINA, FINAL DEL SIGLO XVI - PRINCIPIO DEL SIGLO XVII.

ESTE MODELO DE TABURETE TIENE UNOS ORÍGENES MUY ANTIGUOS. AL PRINCIPIO DE LA DINASTÍA HAN, FUE CALIFICADO DE *HUCHUANG*, LITERALMENTE ASIENTO BÁRBARO. ESTOS TABURETES PLEGABLES SE UTILIZABAN SOBRETUDO, PARA LOS VIAJES.



40. MESA MEDIA-LUNA BANYUEZHUO. MADERA DE HUANGHUALI. CHINA, FINALES DEL SIGLO XVI - PRINCIPIO DEL SIGLO XVII. EL TERMINO «MEDIA-LUNA» SE REFIERE A LA FORMA DE LA MESA Y COMO EL *BANZHUO*, LITERALMENTE MEDIA MESA, LAS MESAS MEDIA-LUNA SE FABRICABAN POR PAREJAS. NO EXISTE NINGUNA PAREJA DE LA ÉPOCA MING E INCLUSO LOS EJEMPLOS DE UNA SOLA PIEZA, COMO EN ESTE CASO, SON EXQUISITAMENTE RARAS.

27. SILLÓN EN FORMA DE HERRADURA QUANYI. MADERA DE HUANGHUALI. CHINA, SIGLO XVII.



26. SILLA PLEGABLE CON RESPALDO INCLINABLE JIAOYISHI TANGYI. MADERA DE HUANGHUALI. CHINA, FINALES DEL SIGLO XVI - PRINCIPIO DEL SIGLO XVII. LOS ASIENTOS PLEGABLES QUE QUEDAN DE LA ÉPOCA MING SON MUY RAROS. EL RESPALDO Y EL ASIENTO DE ESTA SILLA HAN SIDO RECIENTEMENTE RESTAURADOS.



31. CAMA LUOHAN CHUANG. MADERA DE HUANGHUALI. CHINA, FINALES DEL SIGLO XVI - PRINCIPIO DEL SIGLO XVII. HAY AL MENOS DOCE EJEMPLOS PUBLICADOS DE CAMAS CUYOS BARANDILLAS Y RESPALDO ESTÁN FABRICADOS EN MADERA DURA, PRECIOSA, DATANDO DEL FINAL DE LA ÉPOCA MING O DEL PRINCIPIO DE LA ÉPOCA QUING. LO CURIOSO DE ESTE TIPO DE CAMA RESIDE EN EL HECHO DE QUE LAS BARANDILLAS Y EL RESPALDO SON FACILMENTE MOBILES Y QUE ESTÁN DESTINADOS A SER DESCOLOCADOS DE SUS BASES.

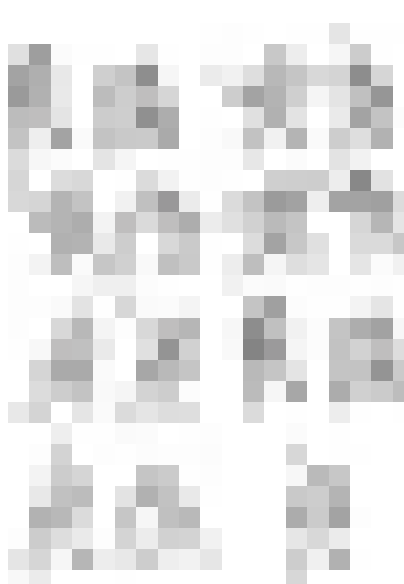
46. MESA QIAOTOU'AN. MADERA DE HUANGHUALI. CHINA, FINALES DEL SIGLO XVI - PRINCIPIO DEL SIGLO XVII. LAS MESAS QIAOTOU'AN CON COLAS DE PAJARO, DETALLES ESCULPIDOS Y PATAS RETIRADAS HACIA DENTRO SON LOS MODELOS CLÁSICOS, SIN EMBARGO LOS MOTIVOS DE DRAGONES O FÉNIXES ESTILIZADOS NO SON TÍPICOS DE LOS MODELOS CLÁSICOS.

trucción de los muebles Ming, el Museo Guimet ha optado por exponer los utensilios que empleaban los artesanos, así como los manuales donde fueron recopiladas las técnicas de construcción. También se muestran algunos ejemplos de muebles desmontados, para mostrar el ensamblaje de las distintas piezas. La utilidad de cada objeto está ilustrada por unos dibujos que datan de la época Ming y que acompañan las explicaciones recopiladas en el manual *-Yingzao fashi-* del siglo XVII. La exposición incluye una copia de este libro.

Los artesanos son anónimos ya que ningún mueble lleva firma.

Una curiosidad es el hecho de que todos los muebles sean desmontables y algunos, plegables. La razón era que sus usuarios eran funcionarios de alto rango a los que los emperadores cambiaban periódicamente de destino. Sin duda fue este lado práctico lo que llamó la atención a la llamada escuela danesa cuando ésta se inspiró en los muebles Ming en los años 1930. Pero también durante el reinado de Luis XV los fabricantes de muebles se fijaron en las soluciones arquitectónicas de estos muebles. Unas soluciones tan geniales como intemporales, hacen que muchas de las piezas expuestas resulten hoy en día, sumamente modernas ■

PARA MÁS INFORMACIÓN: WWW.MUSEEGUIMET.FR



50. MESA TIAOZHUO. MADERA DE HUANGHUALI. CHINA, SIGLO XVII. ESTA MESA ES UNA VARIANTE DEL MODELO CLÁSICO.