



# José Ramón Anda, escultor

José Ramón Anda nació en 1949 en Bakaiku (Navarra).

Durante los años 1970 a 1974 cursó estudios en la Escuela de Bellas Artes de San Fernando, de Madrid. Ese último año de carrera obtuvo a beca de la Academia Española de Roma. Se trata, por tanto de un artista con una base académica *muy* seria y una trayectoria de gran profesionalidad que ha desarrollado en exposiciones de su obra prácticamente anuales.

Su obra se encuentra representada en una treintena de museos españoles.

Anda podría inscribirse en una línea estilística próxima con la tradición vasca de Oteiza o Chillida en cuanto a su búsqueda de la simplicidad y la fuerza de sus formas rotundas.

Anda es muy versátil en cuanto a los materiales que emplea ya que ha tocado en toda su vida profesional 'todos los palos'.

Últimamente, al menos en sus dos últimas exposiciones, utiliza con profusión la madera, en particular el roble.

Anda ha empleado a madera en dos formatos diferentes: en configuración longitudinal aprovechando la forma que le ofrece a priori el propio tronco y en superficies curvas y finas.

En el primer grupo podemos resaltar piezas como Goruntz (1984-1985) o Bikote (1988-2000).

El segundo, aparte de su belleza, presenta una dificultad técnica notable, primero en ocultar los empalmes y después por el complicado desbaste del material. No es de extrañar que el tiempo de ejecución de las esculturas se alargue y demore de 4 a 5 años.

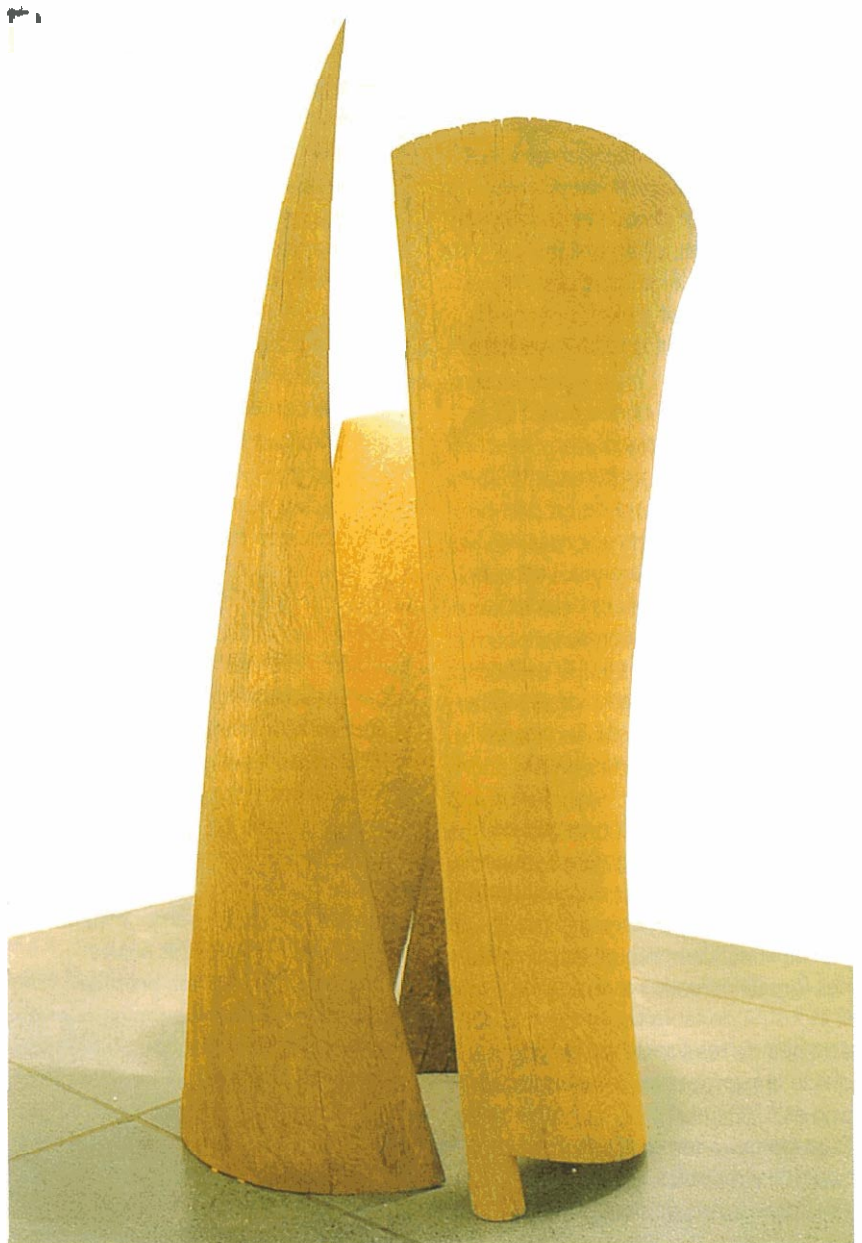
Destacan en esta línea dos piezas magistrales: Ezustekoa, realizada durante los años 1990-1995 y Babespe (1996-1999) ambas en roble con acabado estucado.

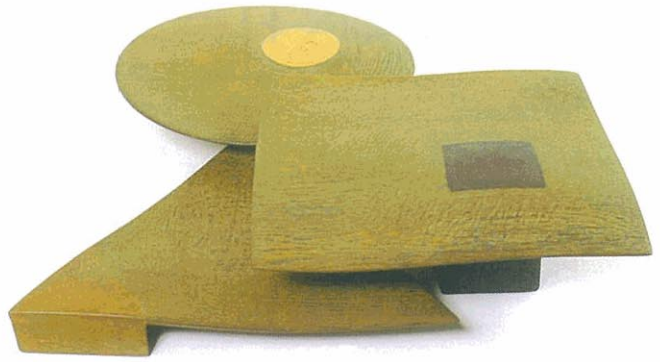
Un tercer formato se refiere a piezas pequeñas planas de sobremesa donde además se introducen especies

diferentes boj, nogal, tejo.

En cuanto a los acabados Anda cepilla mucho la madera hasta resaltar las fibras duras.

El trabajo de Anda entra fácilmente en la mente del espectador, es una escultura fina y elegante pero a la vez portadora de una gran energía contenida con esa mezcla de brutalismo y delicadeza de los escultores vascos de raza □





ARRIBA A LA IZQUIERDA, GORUNTZ (1984-1985)  
 ARRIBA A LA DERECHA, IKUTZEKO (2000-2001)  
 MÁS ABAJO, ACANTONADA (2001)  
 A LA IZQUIERDA EZUSTEKO (1990-1995)  
 MÁS ABAJO, JOSÉ RAMÓN ANDA ENTRE  
 ALGUNAS DE SUS ESCULTURAS  
 EN LA PÁGINA ANTERIOR, BABESPE (1996-1999)

