



## Barcelona marca tendencias

# Locales con madera

NELLY MALMANGER

Últimamente, en el mundo del interiorismo la madera pisa muy fuerte y el monocromismo del blanco se substituye por gamas de colores más calurosos, como el marrón y los beiges e incluso colores más llamativos, sobre todo dentro del estilo pop que ha vuelto a tener protagonismo con plástico, moqueta y cristal como sus materiales estrellas.

Sin embargo, la madera es un material que tiene hoy en día un protagonismo más preponderante en el ámbito del diseño moderno de los interiores, con una apuesta decidida por la calidez de los diferentes materiales derivados de la madera. Y el que hoy dice madera hablando del interiorismo, no hace necesariamente un guiño al diseño tradicional o clásico. Todo lo contrario. Igual que ha pasado en el ámbito de los muebles, las nuevas tecnologías aplicadas a la madera han dotado a esta materia prima con tantas posibilidades que el resultado final suele ser de lo más vanguardistas. Y claro está: con los grandes nombres del diseño apostando por esta nueva tendencia. Uno de los secretos del diseño más moderno es la combinación de materiales, colores y texturas. Es decir, combinar la madera con otros materiales para obtener contrastes interesantes. De este modo se resaltan las calidades de las distintas maderas y se obtiene un sin fin de opciones.

Así lo hemos comprobado, tomando como ejemplo Barcelona, y acercándonos a algunos de sus locales recién inaugurados.

Por ejemplo el **restaurante Bestial**, regentado y diseñado por el Grupo Tragaluz que dirige otros conocidos restaurantes como El Japonés y El Negro en la Ciudad Condal, o Tragamar en Girona, escoge el

minimalismo en la decoración al más puro estilo neoyorquino.

El restaurante Bestial tiene una ubicación envidiable, en el Puerto Olímpico de Barcelona, a pie de playa.

Es un local cálido y abierto con colores muy fuertes -rojo y verde- en el

interior. Éste se caracteriza por su desnivel, resuelto a base de rampas, lo que le añade carácter y crea zonas íntimas. En el exterior domina el suelo de madera que delimita la terraza de la playa. La madera oscura tropical del decking contrasta visualmente con la arena.

Una mesa de madera alargada de unos diez metros y con bancos a juego subrayan la horizontalidad del edificio.

También caben en esta macro-terrace varios otros tipos de mesas. Todas de maderas oscuras.

Bestial está diseñado por Isabel López y Sandra Tarruella y la terraza lleva el sello de Bet Figueras.

Del mismo grupo y de las mismas interioristas es el nuevo **Hotel Omm**, levantado en pleno barrio del Ensanche de Barcelona, el corazón del modernismo, y desde cuyas habitaciones uno puede admirar La Pedrera. El arquitecto Juli Capella ha conseguido una fachada discreta pero singular con ventanales recordando pliegues curvados en un papel o las ventanas de un calendario de adviento.

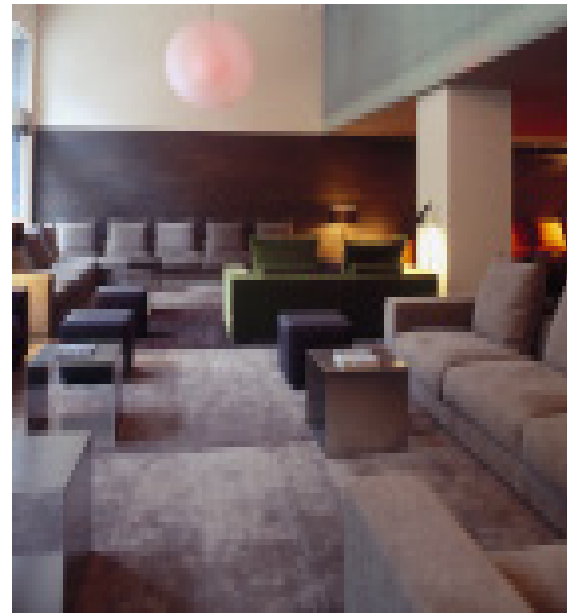
El interior destaca por su gran variedad en colores y materiales. La madera juega un papel importante, desde el mobiliario hasta en el suelo y en las paredes, tanto en las zonas comunes, como el hall, el bar y el restaurante, como en las habitaciones. En éstas, la madera ayuda a crear un ambiente acogedor y relajante.

El conjunto es elegante y muy pulcro. Y, sin embargo, un tanto desenfadado gracias a las mezclas de diferentes colores y materiales ( terciopelo, piedra, acero, madera, moqueta y cristal ), sobre todo en las zonas comunes.

El **restaurante Citrus** es un elegante local cuya calidez reside en la madera y en los tonos pastel de sus paredes. Se trata de un restaurante de diseño clásico donde la madera se combina con elementos decorativos en tonos pasteles. El resultado es un local con un aire de jardín interior.



Exterior del restaurante Bestial con pavimento de madera



Forma parte del grupo Angrup, que es propietario de varios de los locales que presentamos en este artículo, ya que su política a la hora de diseñar sus locales pasa por la utilización de materiales nobles, entre los cuales están diferentes clases de madera. En el suelo hay parquet de tarima de iroko y la parte inferior de las columnas están revestidas de madera de ébano, y entre estas hay unas divisiones fijas realizadas en la misma madera. Todos los muebles son de teka, completando así la idea de un jardín interior. Según los propietarios del establecimiento, optaron por esta madera para crear un espacio cálido y transmitir el ambiente mediterráneo de su cocina. El interiorista fue Carlos Martínez y el diseño gráfico estuvo en manos de Neil Cutter.

La **tienda CH de Carolina Herrera** forma parte de un tipo de locales donde cada detalle está cuidado con el máximo esmero a fin de resumir un mundo de sofisticación y lujo. Para obtener este estilo de exclusividad se ha optado por maderas exóticas en todo el conjunto del local, combinado con detalles en piel, seda, lino o latón envejecido. Los paneles corredizos, las estanterías, los armarios, los muebles y los suelos están todos realizados en diferentes tipos de madera: roble, ébano makasar, mansonia y wenge. Para resaltar la calidez del conjunto o poner un acento sobre ciertas zonas, la iluminación es el segundo gran protagonista, estratégicamente pensada para cada ambiente.

**Interior del restaurante Bestial con sus contrastes de colores**

Las responsables del concepto y de la decoración son de la propia Carolina Herrera y Carolina Adriana Herrera.

**Cacao Sampaka** es una tienda y cafetería dedicada exclusivamente al mundo del chocolate. Se trata de un espacio donde la tienda es casi como una galería de exposiciones, donde los productos -desde los mismos bombones y las demás sugerencias derivadas del cacao hasta el *packaging* - tienen un diseño exquisito y rabiosamente

**Interior del hotel Omm**

moderno. El diseño gráfico es de Pati Nuñez y el interiorismo de Antoni Arola, Premio Nacional de Diseño 2003.

El local tiene un tamaño reducido aprovechando un patio interior que Arola ha optado por cubrir con un techo de cristal. Gracias a esta solución el local está bañado de luz natural dando una sensación de mayor amplitud. El suelo es de madera y las paredes son de piedra vista. En





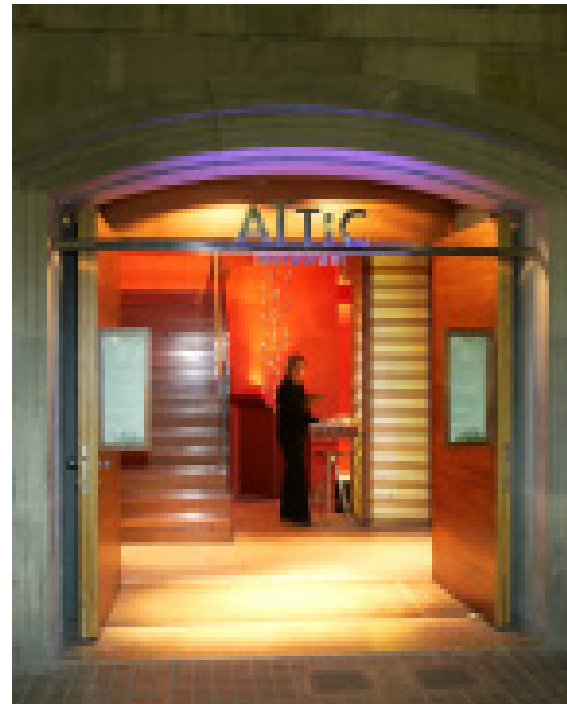
# interiorismo



algunas de ellas hay superpuestas horizontalmente tiras de madera, aún dejando entrecruzarse la piedra. Todo el mobiliario, tanto en la tienda como en la zona de la cafetería- mostrador, estanterías, cajas, bandejas, mesas, taburetes etc - son de madera. Alternan las mesas muy «rústicas» minimalistas con sus correspondientes bancos y taburetes, con mesas y sillas de un diseño más clásico. Cacao Sampaka es uno de los mejores ejemplos de una mezcla muy lograda entre varios materiales, donde la

Cacao Sampaka

madera tiene un papel determinante a la hora de marcar estilo y crear un ambiente con personalidad. El **restaurante Daps** está ubicado en la Avenida Diagonal en la zona alta de Barcelona. Daps tiene un estilo propio. Por un lado su fachada de ventanales corridos y por otro, la búsqueda de un ambiente cálido, mediterráneo, donde la madera es un material relevante en armaros, muebles de camareros y separadores. Se ha utilizado haya



Restaurante Attic

vaporizada, barnizada en talqueado blanco con barniz natural. En la planta del sótano los armaros y puertas son en madera de wengue, barnizada con barniz natural. En el interior, las mesas se distribuyen a lo largo de los ventanales y sobre un altillo con capacidad para 50 personas. Los elementos gráficos y artísticos han sido otro de los puntos importantes y en sus paredes encontramos pinturas de José Manuel Broto, Miguel Ángel Campano y Joan Hernández Pijuan, entre otros. También cuenta con terraza. El diseño interior es de Carlos Martínez.

El **restaurante Attic** es un nuevo local ubicado en las Ramblas de Barcelona, un edificio neoclásico catalogado, permite gozar de unas vistas espectaculares de las ramblas. El arquitecto, Dani Freixes, es el responsable del diseño del interior donde ha optado por un estilo fresco y moderno. Aunque el diseño no esté dominado por la madera, ésta juega un papel de contraste con los otros materiales. Los armaros de techos, paredes y lámparas son de madera de koto barnizada. En peldaños, separaciones de palco y muebles de camareros se ha utilizado teka e iroko. Los plafones de la escalera y el fondo del local son de tableros de okumen, rabeado y barnizado en satinado neutro **A**



Restaurante Daps