



La iglesia de Käsämäki construcción artesanal en el siglo XXI

Los trabajos de construcción de la iglesia Käsämäki en el norte de Finlandia culminaron el 25 de julio de este año con la ceremonia inaugural de la misma, que fue llevada a cabo por el obispo de Oulu, Samuel Salmi, a la que acompañó la felicitación de la autoridad civil representada por el portavoz parlamentario Paavo Lipponen. Käsämäki es una pequeña ciudad de 3000 habitantes situada a 90 km al sur de Oulu, en la Ostrobotnia septentrional.

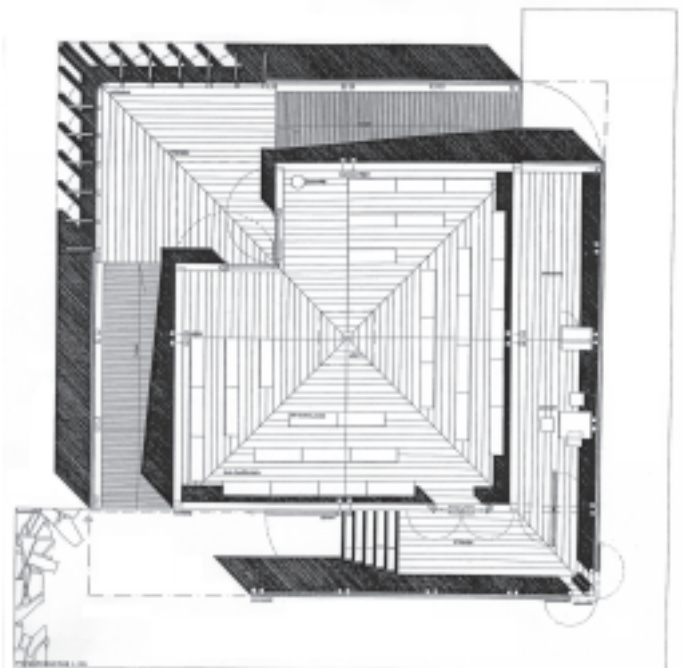
La iglesia, a base de tejas, es de diseño moderno, pero ha sido construida de acuerdo a técnicas tradicionales del siglo XVIII, sin máquinas, electricidad ni hormigón. Se han tardado 5 años en terminarla. La lentitud del sistema constructivo dio a los trabajadores tiempo para concentrarse en la calidad. Junto a profesiona-

les especializados en carpintería de armar, han participado una multitud de entusiastas voluntarios los cuales hicieron una gran contribución al proyecto. Entre otras cosas se han empleado 52000 tejas de chopo obtenidas de forma artesanal para 'el abrigo' que rodea la iglesia y se forjaron 72000 clavos de hierro. Las propias herramientas utilizadas se fabricaron a mano previamente en el sitio.

"En nuestros tiempos, con su énfasis en la individualidad, la iglesia de tejas ha mostrado al fuerza del espíritu comunitario. Los voluntarios dedicaron más de 30.000 horas de trabajo. Construir la iglesia ha sido un proyecto que ha creado esperanza y fe en el futuro" dice el reverendo Jorma Niinikoski, vicario de la parroquia de Käsämäki y corazón y alma de este proyecto.

Este proyecto único ha levantado un gran interés incluso fuera de las fronteras de Finlandia. Un gran número de estudiantes de diferentes países también tomaron parte en la construcción mediante campos internacionales de trabajo. La atmósfera de paz y tranquilidad del sitio fue un atractivo importante para estas estancias. Uno de los acicates para este proyecto ha sido la recuperación de viejos sistemas de trabajo. Las diferentes etapas del edificio han sido un gran reto para la enseñanza del empleo de los materiales ya que los profesionales transmitían sus conocimientos a los cientos de voluntarios provenientes de distintos institutos del país.

La iglesia de tejas ha sido erigida en las riberas del río Pyhäjoki, a la sombra de un bosque de abedules, en el mejor lugar del pueblo, al decir de los





finlandia



lugareños, en el mismo lugar donde se elevaba la antigua iglesia, construida en 1765 y demolida en 1841. La moderna iglesia de madera, diseñada por el arquitecto Anssi Lassila, a la sazón estudiante, consiste en un entramado de madera formando el corazón del edificio, envuelto por un cerramiento de chopo que alcanza un par de metros más allá del entramado.

La idea de partida del edificio es extremadamente sobria, un cubo de maderos forrado de una estructura ligera.

De la misma forma que el propio edificio, todos los acabados, textiles y vasos sagrados se hicieron a mano.

En el futuro, la iglesia de Kärämäki servirá todo el año para servicios

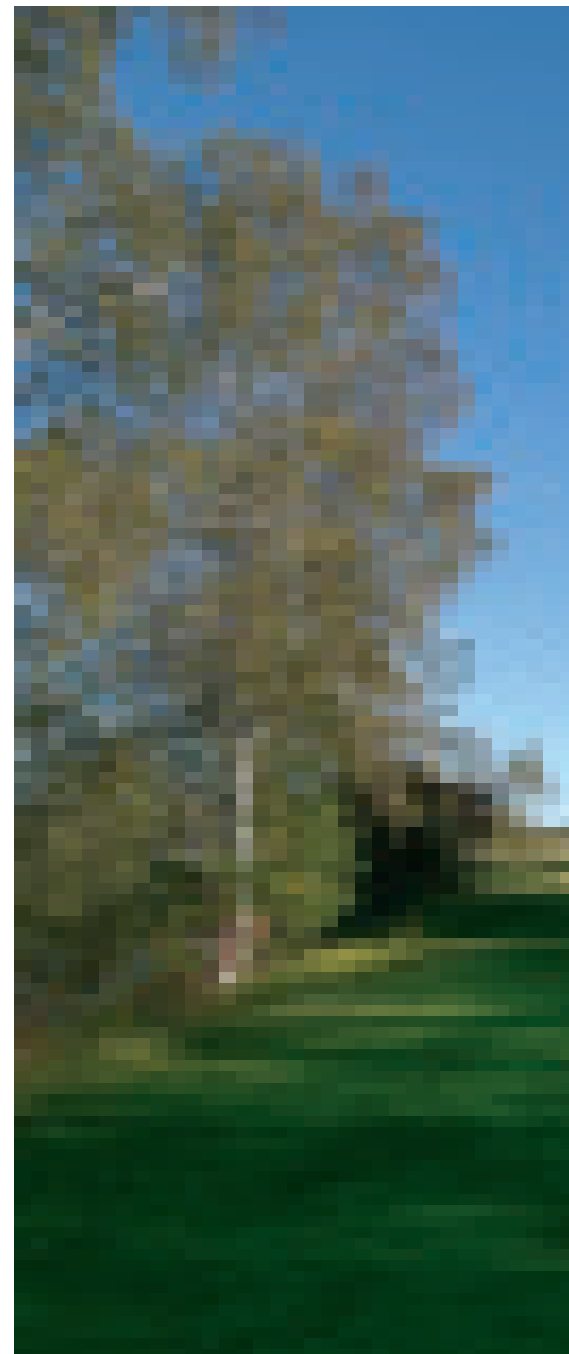




finlandia



religiosos y ceremonias. Es también un lugar de oración donde la gente puede venir a meditar en silencio. UPM ha sido uno de los principales patrocinadores del proyecto desde el principio. “La iglesia de madera ha traído alegría a mucha gente. Este proyecto de importancia internacional combina muchos importantes aspectos de la construcción con madera. El futuro de la industria de transformación de la madera de Finlandia se basa mucho en los mismos elementos empleados en la iglesia de Kärsämäki” dice Kari Makkonen, importante





directivo de UPM, cuya empresa ha editado un libro sobre la construcción de esta iglesia.

El presupuesto total ha ascendido a 840.000 euros y ha sido cofinanciado por la Unión Europea 

El grupo UPM

El grupo finlandés UPM-Kymmene dispone de una gama de productos: productos aserrados, productos procesados, contrachapados especiales y chapas.

Los productos de madera WISA están diseñados para una gran variedad de aplicaciones. La gama de productos aserrados se divide en 5 familias: secciones de madera aserrada de alta calidad, aserrados especiales, componentes a medida, secciones perfiladas y madera clasificada según resistencia mecánica. En contrachapados dispone de dos gamas: contrachapados especiales (para construcción, encofrados, suelos de vehículos y buques y decoración interior) y contrachapados de chapas finas (aeromodelismo, tarjetas de visita, pantallas para lámparas, etc).

La capacidad de producción del grupo es de 2,6 millones de m³ de productos aserrados y productos procesados, 1,151 millones de m³ de contrachapados especiales y chapas.

El volumen de ventas es de 1,552 millones de euros (2003)

El grupo dispone de una fuerza de trabajo en torno a las 7500 personas.

