



# Operación Salix



Esta operación, enmarcada dentro del programa de Materiales para la Innovación del Area de Producto del Centro Metropolitano del Diseño CMD (Argentina), tenía como finalidad introducir esta especie (el sauce) en el mueble, a través del desarrollo de nuevas líneas de muebles domésticos de interior, en madera maciza y tableros alistonados, y darlo a conocer al mercado argentino y latinoamericano.

Con anterioridad se había hecho lo propio con el eucalipto (operación Eucalis) en una estrategia de aportar valor a los recursos forestales nacionales. La iniciativa procedía de la administración -concretamente del SAGPYA- quien se valió del CMD como gestor de todo el proceso.

El género Salix (sauce) es el más forestado en la región del Delta. Sin embargo, y pese a su excelente calidad, fue una madera tradicionalmente relegada en cuanto a su aprovechamiento, teniendo casi como único destino la industria celulósico-papelera (80%) y a pequeña escala el aserrío (20%).

Es una madera fácil de trabajar con herramientas manuales y mecánicas, y que acepta con facilidad la utilización de lustres, barnices y pinturas. Por otra parte, su gran resistencia al agua la convierte en una aliada importante para la estabilidad ambiental del Delta. Es una madera que tiene grandes posibilidades y que merece ser promocionada.

Así pues, los objetivos han sido:

- Utilizar recursos naturales propios de Argentina, y en este caso cercanos a la zona de producción y comercialización de muebles promoviendo la utilización del sauce como alternativa innovadora y enriquecedora de la trama de materias primas existentes en el mercado y como respuesta a la demanda incesante de novedad del sector del mueble cada vez más exigente en calidad respecto de sus

cualidades funcionales, técnicas, estéticas y de lenguaje.

- Favorecer el cambio de la cultura del trabajo mediante factores estimulantes para el productor de madera a través de la diversificación y de prever objetivos comerciales y beneficios económicos.
- Instalar la cultura del proyecto como estrategia de integración entre la demanda social y las oportunidades productivas abonando así un terreno del que nazca una nueva generación de productos y servicios.
- Generar oportunidades de interacción entre productores y profesionales del diseño, comercializadores, centros de tecnología, proveedores de acabados y de materias primas y especialistas en el área de calidad, para beneficio de todas las partes.
- Utilizar el Diseño como herramienta estratégica para agregar valor

Los actores participantes de la cadena de valor fueron una serie de asociacio-

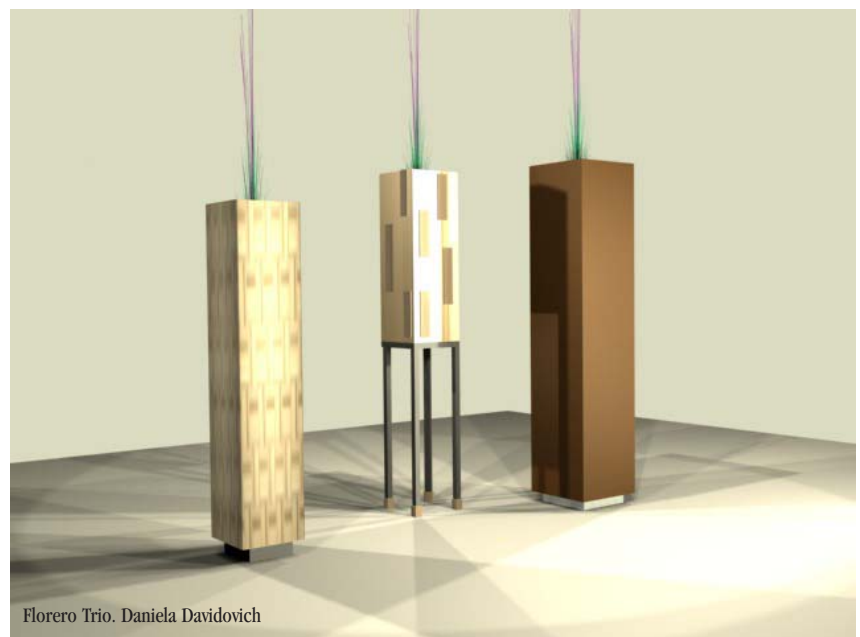
nes desde la forestal hasta la distribución, pasando por la fabricación, el diseño, la administración, etc.: AFOA, ASORA, CADEFHA, CEMA, CITEMA/INTI, CMD, SAGPYA... Ofrecemos a continuación las respuestas de algunos diseñadores y empresas a este reto.

## Daniela Davidovich

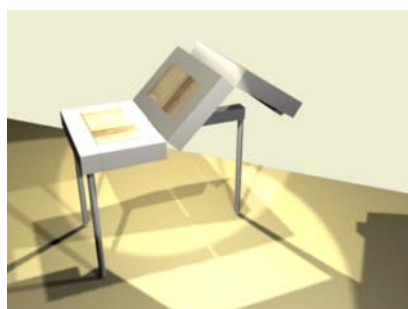
La mesa Tango, es un mueble que permite diferentes usos, ya que, cerrada sirve como mesa de apoyo o, por ejemplo, para un recibidor o teléfono, abierta, puede usarse como mesa principal. Está hecha en madera de Salix y aluminio.

La mesa Dinámica es un conjunto de tres mesas que encastran una dentro de la otra (tipo las muñequitas rusas), los acentos de color, están realizados en cuero.

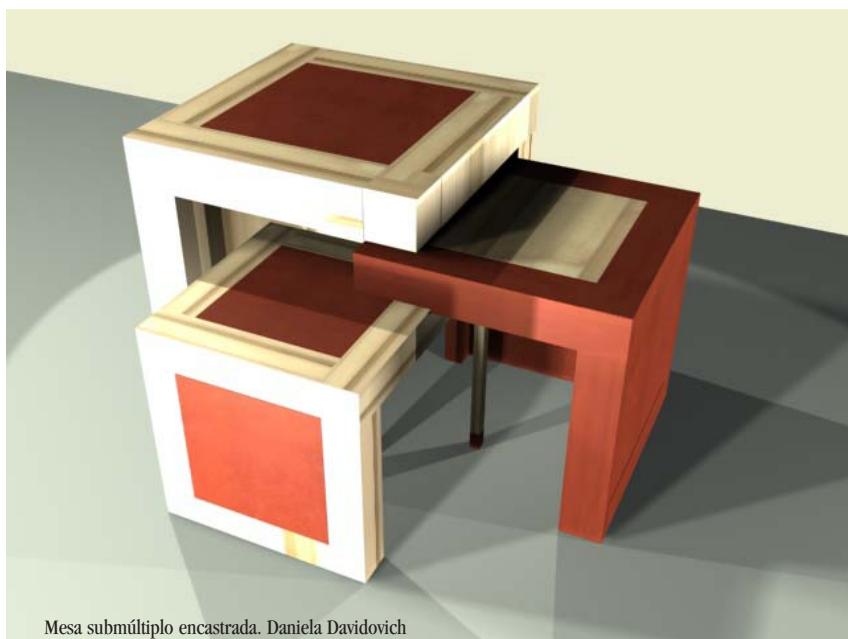
DANIELA DAVIDOVICH  
ARQUITECTA-ESCUENÓGRAFA  
DANIELAD@INFOVIA.COM.AR  
DANIELADAVIDOVICH@HOTMAIL.COM



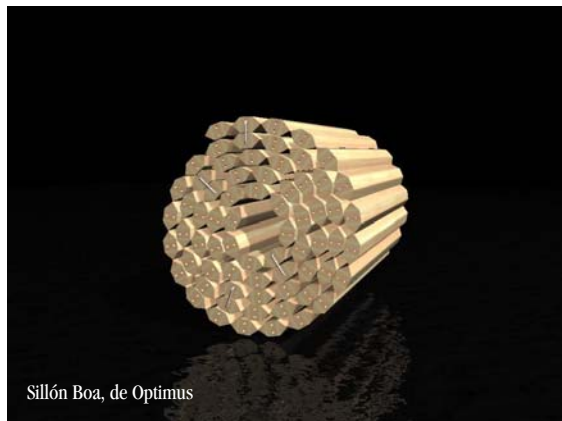
Florero Trio. Daniela Davidovich



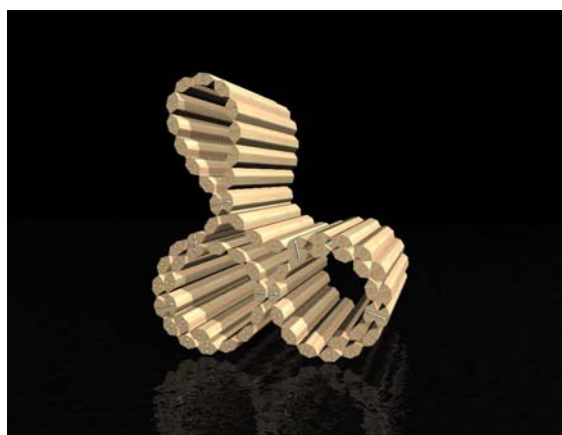
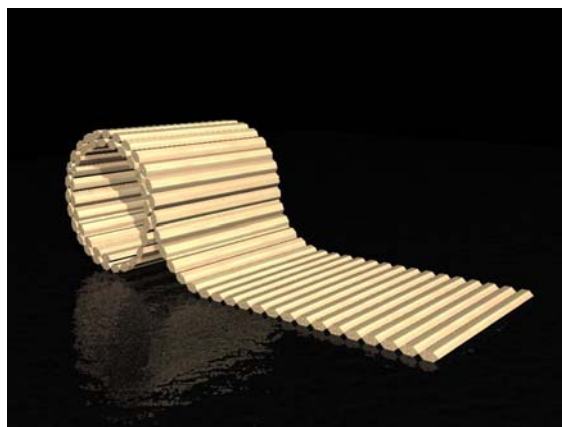
Mesa Tango en tres posiciones. Daniela Davidovich



Mesa submúltiplo encastrada. Daniela Davidovich



Sillón Boa, de Optimus



## Sillón Boa de Optimus

El sillón se articula para conformar diferentes propuestas del sentarse, así como del guardarse. La madera tiene un alma flexible interior que permite su articulación. Las distintas configuraciones formales del sillón se fijan mediante trabas metálicas laterales.

OPTIMUS@ARGENTINA.COM



Sillón Dorsal, de Optimus

## Sillón Dorsal (Optimus)

Está compuesto por una sucesión de costillas todas iguales que conforman tanto el respaldo como el asiento. El usuario puede colocar el respaldo a 0°, 90°, 180° o 270° variando así las tipologías de asientos a saber: banco, sillón o hamaca.

[OPTIMUS@ARGENTINA.COM](mailto:OPTIMUS@ARGENTINA.COM)

## Diseño franco

El mobiliario hoy es más ágil y simple en su uso: conmutable, movable y oportuno. Considerando al sintagma del vestirse, como una transición de la vida privada, marcado por una cierta teatralidad en el cual las personas son las que representan sus roles se presenta un Dressoir para make-up realizado en madera de sauce del delta de Buenos Aires (FSC certificado). Buscamos protección para enfrentar la vida pública. Con estos conceptos, oportuno, teatral y protector se generó un sistema que se despliega, se nos ofrece en su uso, dándonos las herramientas necesarias. Armario

realizado en madera de sauce del delta de Buenos Aires (FSC certificado). Módulos para vestidor. Los paneles modulares son funcionales a las paredes «a medida» en cualquier situación. Su sistema estructural de colgado supera el límite de los parantes o laterales de sostén. Realizados en madera de sauce del delta de Buenos Aires (FSC certificado). Se opta por un sistema que permite diversas configuraciones. Para el que, a partir de los elementos verticales (estructurales) se genera una grilla en la cual se insertan los elementos horizontales de uso específico (estantes, cajones) y de los requerimientos funcionales. Se generaron muebles armarios, módulos para vestidor y dressoir para make-up.

PATRICIA FRANCO, DISEÑADORA INDUSTRIAL  
DISEÑOFRANCO  
[FRANCOPAT@UOLSIINECTIS.COM.AR](mailto:FRANCOPAT@UOLSIINECTIS.COM.AR)  
[DISENOFRANCO@ARGENTINA.COM](mailto:DISENOFRANCO@ARGENTINA.COM)

MÁS INFORMACIÓN SOBRE OPERACIÓN SALIX  
MARTA STOLKINEN  
[MSTOLK@SAGPYA.MINPRODUCCION.GOV.AR](mailto:MSTOLK@SAGPYA.MINPRODUCCION.GOV.AR)



Vestidores realizados en madera de sauce del Delta de Buenos Aires (FSC certificado). Diseño Franco