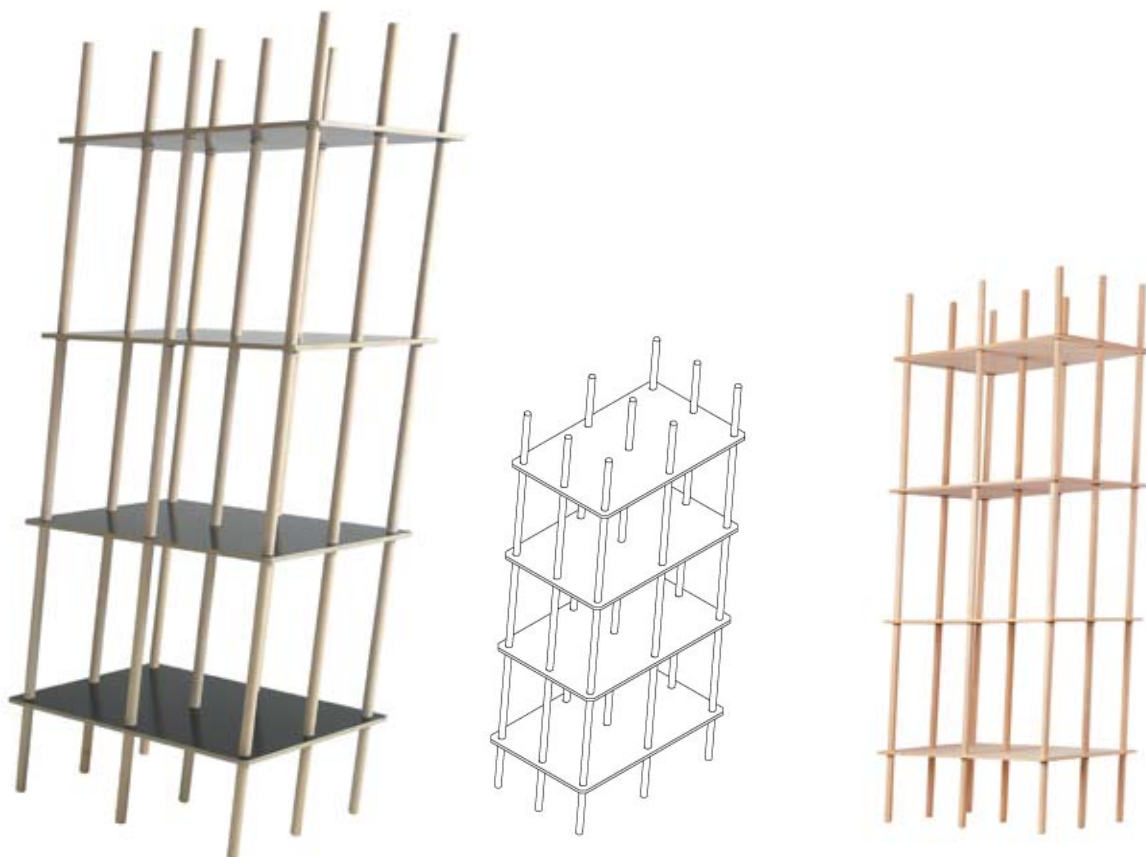


## Nils Holger, simplicidad y funcionalidad

Desde 1982 el diseñador autodidacta Nils Holger Moormann, uno de los protagonistas del Nuevo diseño alemán, produce y vende sus propios productos, al margen de las corrientes imperantes. Siguiendo los principios de simplicidad, inteligencia e innovación, sus producciones están caracterizados por su innovación, precisión en el detalle y formas simples. Desde 1992 Moormann y su empresa se han instalado en el idílico lugar de Aschau im Chiemgau, en la Alta Bavaria. Situado en medio de los Alpes, la empresa trata de fabricar con talleres cercanos. Como muchos de los componentes están fabricados en estos talleres, la empresa mantiene un alto grado de flexibilidad y una larga nómina de artículos. Las estructuras regionales, que se han desarrollado durante un largo periodo de tiempo, a la par que los contactos internacionales, tienen una decisiva influencia en la filosofía de la empresa. Por ejemplo, la aparente desventaja de la falta de infraestructura es compensada por una concienzuda definición de lo que la empresa busca. Desde una poco convencional empresa unipersonal ha pasado a emplear a 20 personas que dejan a Nils Holger Moormann tiempo para participar en jurados internacionales y conferenciante.

La colección de muebles, de los cuales algunos han recibido premios internacionales está en continuo crecimiento y ampliación de líneas. A continuación presentamos una pequeña muestra.

Lader



Es

¿Quién dice que las baldas no pueden ser inclinadas? Esta está orgullosa de estar inclinada y funciona. Sirve para todo: percha para ropa, llavero, almacenaje de vidrio, estante para cocina, librería, stand para periódicos, mesa alta o galán de noche. Es el simple juego de inclinarse.

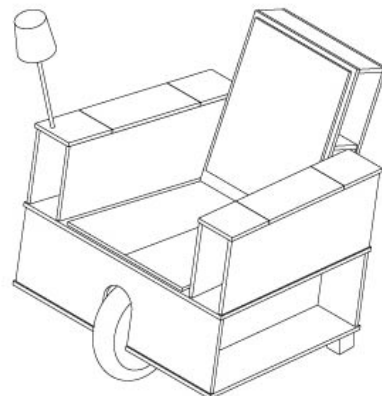
Materiales: contrachapado de abedul sin tratar y haya maciza. Dimensiones: 141,0 cm de alto, 60,0 cm de ancho y 40,0 cm de profundidad.

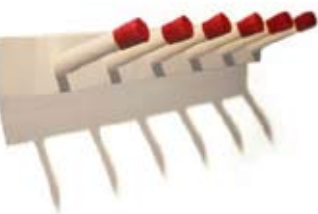


### Bookinist

Bookinist es una butaca móvil diseñada específicamente para la lectura. Está basado en el principio del 'carrito del helado' y puede moverse al sitio de lectura favorito. Dispone de espacios de almacenaje en los brazos y en los bajos capaz para 80 libros de bols. Con una lámpara escamoteable y compartimentos para utensilios (lápices, sacapuntas, gafas o lupa) Bookinist invita a leer, pensar o relajarse. Los materiales son tablero contrachapado de abedul, fresno macizo y tela compuesta.

Dimensiones: alto 78,5 cm, ancho 75,0 cm y profundidad 91,0 cm



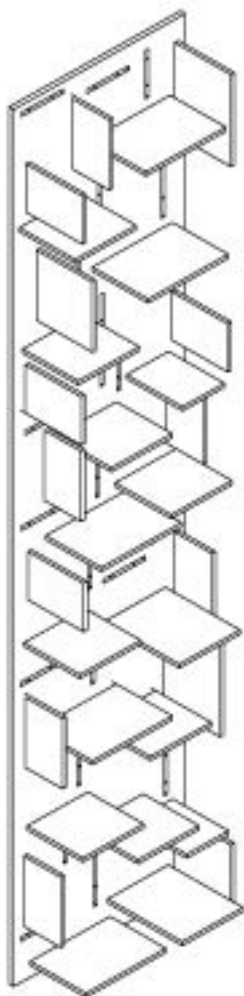


# muebles



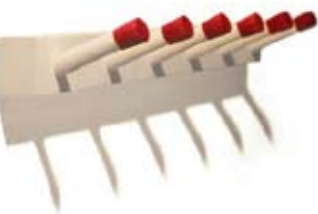
## Egal

Egal es un sistema de baldas con alturas variables y anchos variables de compartimentos. Los compartimentos con cuatro diferentes alturas pueden ser colocados y recolocados como se desee. Las bases del sistema Egal se encuentra en cuatro diferentes anchos. Adicionalmente el sistema ofrece compartimentos añadidos y puertas correderas en diferentes colores. Materiales: MDF natural y blanco, tablero contrachapado de abedul. Dimensiones: altura variable, anchos 116,8/ 174,4/ 232,0/ 289,6 cm, profundidad 36,5 cm. Altura de los compartimentos 10,7/ 16,8/ 22,9/ 35,0 cm.

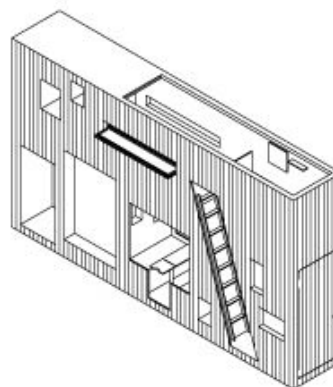
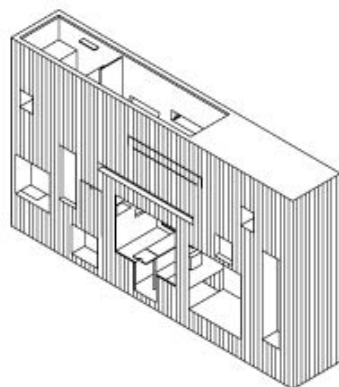


#### Insert Coin

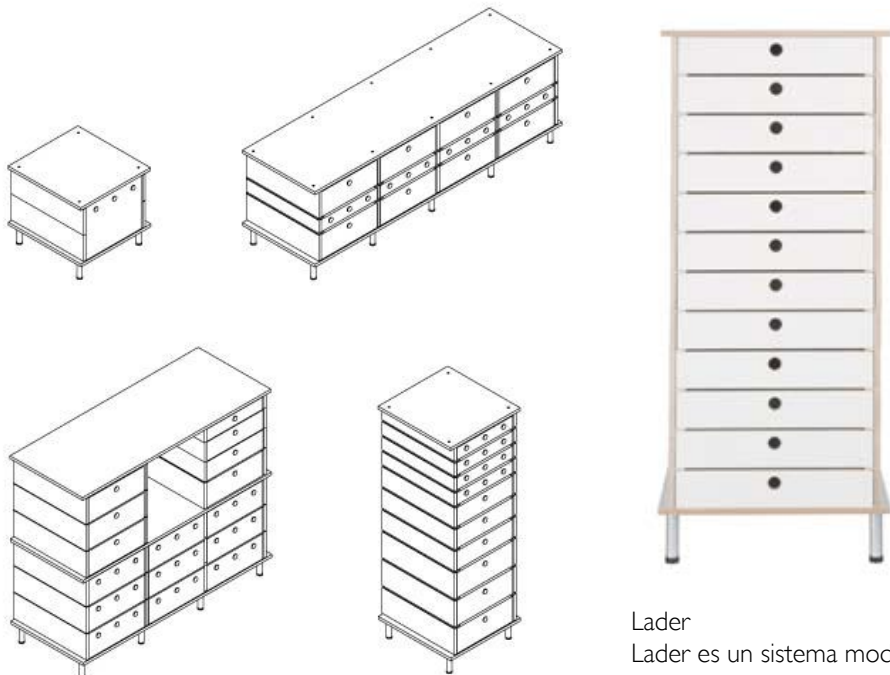
Las bandejas están insertadas en un panel de la pared, en cualquier orden de tal forma que cada mueble presenta una imagen única. Insert coin (inserte una moneda) proporciona un lugar atractivo no solo para libros sino para cualquier objeto que requiera una llamada especial. Materiales: tablero contrachapado de abedul chapado. Dimensiones: panel de pared alto 200,00 cm y 45,0 cm de ancho y 3,0 cm de grueso. Las baldas son de tres largos 11,0/ 16,0/ 21,0 cm y un ancho de 16,0 cm



# muebles



Walden  
Walden o la Vida en el bosque es como se titula un escrito del filósofo y escritor americano Henry David Thoreau, escrita a mediados del siglo XIX donde describe su vida y su relación con la naturaleza. El concepto de vida sencilla se refleja en este proyecto de mueble de jardín que invita a la vida al exterior. Es frecuente tener que almacenar utensilios y herramientas de jardín de gran tamaño. Walden ofrece esta posibilidad pero contempla otras como un lugar para sentarse, almacenar la leña, e incluso una parrilla. En definitiva muchas posibilidades asociadas al concepto jardín o vida al exterior. Está pensado para que no apetezca entrar en la casa. Materiales: alerce sin tratar, tableros contrachapado de abedul, telas acrílicas y acero. Dimensiones: altura 386 cm, profundidad 110 cm y longitud 650 cm.



**Lader**

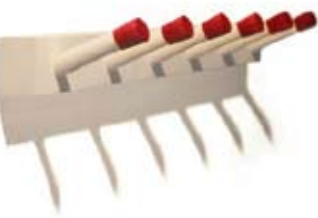
Lader es un sistema modular consistente en cajones de tres tamaños con dos tipos de frentes. Un frente tien un solo orificio y el resto, dos orificios adicionales. Materiales: tablero contrachapado de abedul laminado. Dimensiones: altura variable, ancho 44,2/ 83,2/ 122,0/ 161,0 cm; profundidad: 51,0 cm. Altura de las gavetas: 7,1/ 10,8/ 14,6/ 29,5 cm



**Lese+Lebe**

San Jerónimo en su gabinete, una tumbona de playa, una mesa de comedor en un compartimento de tren son tres imágenes que pueden ayudar a describir este mueble. Un escape, un aparte en la habitación que invita a sentarse y relajarse mientras se disfruta una taza de té y se lee un libro. El respaldo del asiento es la propia pared del mueble. Uno de los paneles del fondo se puede bajar para formar una mesa. Esto hace posible acceder al mueble desde los dos lados. El espacio oculto bajo el asiento se extiende con un escabel y cajones con muchos espacios para almacenaje. Materiales: tablero contrachapado de abedul, lino y lana de diferentes colores





## Mesa Cenicienta, una pieza de museo

Demakersvan (literalmente: los artesanos o hacedores de...) es un equipo compuesto por los diseñadores holandeses Jeroen Verhoeven, Joep Verhoeven y Judith de Graauw. Ellos se conocieron en la Academia de Diseño de Eindhoven. Desde su graduación en 2003 han estado trabajando juntos y vendido sus obras para clientes que van desde el Victoria y Albert Museum de Londres, hasta un estudio de arquitectura de Los Ángeles.

*Somos planificados pero amamos lo imposible  
Respectamos lo antiguo pero queremos lo nuevo  
Nos gusta el desafío frente a lo habitual, lo aceptado, lo esperado.  
Creemos en la fusión de talentosos escritores, directores de cine, artistas y científicos en un movimiento que va más allá del propio yo.  
Como diseñadores no nos sentimos a una sola categoría.  
Trabajamos con museos, empresas de arquitectura, mueble y moda, para áreas comerciales y para proyectos ya en marcha.  
Pero donde quiera que se encuentra el punto de partida, el desafío y los productos bellos están siempre en nuestro ánimo.  
Queremos contar historias. En nuestros productos siempre hay una referencia al pasado, y eso aunque nuestros productos sean innovadores.  
Son algunas de las frases que les definen.*

La habitación principal del taller es la galería de productos. Para nosotros esto significa encontrarlos rodando sin ganar nada. Incluso así, una gran libertad artística, la fantasía, pueden conducir a un producto de masas. Hasta ahora hemos hecho principalmente obras para museos y coleccionistas pero lo que queremos realmente es llegar a un público más amplio. En esto seguimos el ejemplo del mundo de la moda. Primero, alta costura para pasarelas, como Cinderella, después prêt à porter y ropa para masas. Usamos nuestros nombres individualizados en nuestros exámenes de graduación: Cinderella fue diseñada por Jeroen, alambrada por Joep: perdido y hallado, por Judith. Después hemos juntado todos los nombres. Todo lo que sale del estudio es Demakersvan. Cuando uno de nosotros tiene una buena idea todo va mejor porque los otros dos también se ocupan de ello. Somos una trinidad.

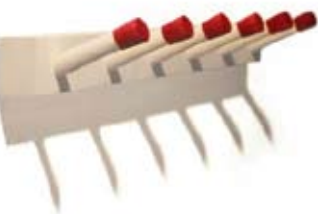
### La mesa cenicienta

Esta mesa, Cenicienta, está hecha a partir de 57 tableros con un total de 741 chapas de madera de abedul cortadas con láser. Cada una de las 57 capas son de 80 mm de grueso. «La producción industrial es una gran fuente de inspiración. El gran milagro de cómo algunos productos industriales surgen es un hermoso fenómeno si lo miras de cerca. Las máquinas high tech son nuestra Cenicienta escondida. Las hacemos trabajar en líneas robotizadas donde trasladamos la idea de Cenicienta. Para realizar la mesa utilizamos un sistema de alta tecnología como un nuevo y moderno artesano. Cenicienta llama la atención sobre las posibilidades de hacer algo único con una máquina que normalmente se emplea para la producción industrial. Jeroen Verhoeven utilizó dibujos arquetípicos de mesas del siglo XVII que encontró en el el Stedelijk Museum de Amster-









# muebles


dam. Convirtió las diferentes vistas de esas mesas integrándolas en un único diseño tridimensional utilizando para ello un programa de ordenador. De esta manera surge esta mesa mutante que se fabrica industrialmente pero que recoge las formas artesanas tradicionales.

## **Materiales**

Tablero contrachapado de abedul

Proceso de fabricación Fresadora CNC de 5 ejes acabado a mano.

## **Una mesa de exposición**

Una de las piezas, de las 20 que se hicieron, alcanzó un precio de 60.000 dólares en la subasta de Sotheby's mientras otras han ido a parar al Museo de Arte Moderno de Nueva York (MoMA) y al Museo Victoria & Albert de Londres. Presentada ya como uno de los hitos del diseño del siglo XX es uno de los logros entre miles de intentos de los jóvenes diseñadores industriales para utilizar la tecnología actual siguiendo fustes de inspiración históricas. Mientras muchos diseñadores utilizan el CAD CAM para hacer simples piezas fresadas Demakersvan ha logrado complejos diseños que recuperan el primor de lo artesano generando formas totalmente nuevas 

[WWW.DEMAKERSVAN.COM](http://WWW.DEMAKERSVAN.COM)



