



El mercado de la India, una oportunidad para España

La India con una superficie de 329 millones de hectáreas (67 millones forestales) es el segundo país más habitado del planeta, su población en el año 2007 era de 1.130 millones de habitantes. Es uno de los países más jóvenes, en el año 2006 el 33% de la población tenía menos de 14 años y el 62,9% entre los 15 y 64 años. En el año 2026 en el intervalo en edad de trabajar, la cuota de población será del 68,4%.

Economía

Hay que indicar que los años fiscales en India comienzan el 1 de abril y acaban el 31 de marzo y que su economía está estructurada e impulsada por los sucesivos Planes Quinquenales que se iniciaron en 1957, apenas diez años después de su independencia. Entre los años 2002-2003 y 2006-2007 (décimo Plan Quinquenal) el crecimiento medio anual del PIB a precios de mercado fue superior al 8% y en el año 2006-2007, último del X Plan, el crecimiento fue del 8,7% llegando a los 916 mil millones de dólares. Para el undécimo Plan que comenzó en abril de 2007 se espera que, de media, el crecimiento sea superior al 9%. En el IX Plan el crecimiento fue del 5,4%.

El PIB a precios de mercado *per cápita* entre los años 1980 y 1991 creció un 3,1%, entre los años 1992 y 2002 el crecimiento del PIB *per cápita* alcanzó el 7,1%, esto es en una generación (dos décadas) la renta media por habitante se duplicó. La tasa de crecimiento para el primer año del XI Plan quinquenal (2007-08) se espera el 7,2%.

El crecimiento del consumo también se ha acelerado, pasando del 2,2% durante los 12 años entre 1980-81 y 1991-92 al 2,6% en los siguientes 11 años y al 5,1% a partir del año 2003, llegando a un crecimiento esperado del consumo del 5,3% en el año 2007-08. Con el fin de poder comparar las economías de países muy distintos, se establece el PIB medido a valores de paridad de poder adquisitivo (PPA), esto es en relación a su poder de adquisición, en la tabla se pueden ver, según la relación del Banco Mundial, los PIB a PPA de un grupo de países, en la que India ocupa el tercer lugar con algo más de 4.747 miles de millones de dólares en 2006. En la misma tabla puede verse que por persona el PIB (PPA) en India no llega a los 4 mil \$, esto le sitúa entre los países de más baja renta por habi-

tante.

Durante el X Plan quinquenal los sectores que más crecieron y por tanto más contribuyeron al crecimiento del PIB, han sido: la industria manufacturera, el transporte y las comunicaciones, y la construcción. La contribución del sector agrícola fluctúa cada año dependiendo del monzón y a pesar de que la participación en el empleo total en el año 2007-08 es del 57%, no contribuye al PIB más que en el 17,5%. En el 2001-02 su contribución fue del 24%.

El peso en la producción industrial de los distintos sectores en el año 1993-94 era el siguiente: minería el 10,47%, industria manufacturera el 79,36% y generación de electricidad el 10,17%. En el año 2006-07 el peso en el índice es del 6,92%, 84,64% y 8,44% respectivamente. La industria manufacturera ha ganado peso en la distribución del índice de producción industrial.

En el año 1993-94 la industria de la madera, muebles y accesorios no cooperaba al índice de producción industrial más que en el 2,7% del total, en el año 2006-07 perdió peso ya que sólo representó el 1,1%. Los sectores que más pesan son los productos químicos,

la maquinaria, los productos alimentarios, y los productos metálicos.

En el año 2006-07, de los grupos de productos que entran a formar parte del índice de producción industrial, el crecimiento mayor se dio en las industrias manufactureras que creció el 12,5%. La generación eléctrica creció el 7,2% mientras que la minería sólo lo hizo en el 5,4%. El crecimiento de la industria de la madera fue notable en ese año pues lo hizo el 29,1%. Especialmente en el año 2007-08 seguirá esa tendencia por la entrada en funcionamiento de las nuevas instalaciones de tableros. Sin embargo si se analiza la evolución en los últimos 8 años anteriores a 2006-07 se comprueba que la producción en el sector de la madera tuvo un crecimiento negativo del 10,2%, ha sido a partir del año 2006-2007 cuando ha comenzado a mejorar su situación.

El consumo ha sufrido también la evolución característica de los países en vías de desarrollo, disminuyendo la cuota de consumo de alimentos y aumentando el consumo de otros bienes y ocio. En el año 2000-01 el 48,1% del consumo era en alimentos y bebidas, en el año 2006-07 fue del 42,1%. Durante el quinquenio

Datos básicos. 2

Año fiscal (01/04/n a 31/03/n+1)	2003-04	2004-05	2005-06	2006-07	2007-08	
PIB a precios de mercado	2.755	3.149	3.580	4.146	4.694	mil Rs crore
	600	701	809	916	1.162	mil millones \$
Índice de Producción Industrial	189,0	204,8	221,5	247,1	261,4	base 1999-00
Índice de precios al por mayor	180,3	189,5	197,2	210,4	217,4	base 1993-94
Importación a precios corrientes	78.150	111.516	149.167	185.747	168.803	millones \$
Exportación a precios corrientes	63.843	83.535	103.092	126.360	110.965	millones \$

1 Rs crore=10 millones de rupias
2007-08 provisional



Índice de Producción Industrial (año 2006)

	IPI %
productos básicos	35,5
bienes de capital	9,3
bienes intermedios	26,5
bienes de consumo	28,7
total IPI	100
minería	6,92
manufacturas	84,64
electricidad	8,44
total IPI	100

Datos básicos. I

año 2006	PIB (PPA)	per cápita	habitantes
EE.UU.	13.201,8	44.153	299
China	10.048,0	7.664	1.311
India	4.247,4	3.786	1.122
Japón	4.131,2	32.275	128
Alemania	2.616,0	31.748	82,4
Reino Unido	2.111,6	34.902	60,5
Francia	2.039,2	33.320	61,2
Italia	1.795,4	30.431	59
Brasil	1.708,4	9.136	187
Rusia	1.704,8	12.006	142
España	1.243,4	27.327	45,5

PIB(PPA) miles de millones dólares
PIB(PPA) per cápita en dólares
Según el Banco Mundial
habitantes en millones





del X Plan, el crecimiento medio del consumo en alimentos y bebidas fue del 3,2%. El crecimiento en el transporte y comunicación, educación, servicios y ocio superó el 11% y en muebles y electrodomésticos llegó al 10%. El consumo privado creció en el quinquenio un 5,9%. Después de los alimentos y bebidas, los mayores consumos se dan en transporte, energía y textiles, ropa, y calzado.

Comercio exterior

Desde el año 2000-01 se observa una mayor apertura comercial como puede comprobarse por la relación entre el comercio exterior y el PIB, que aumentó desde el 22,5% al 34,8% en 2006-07. Si se considera también el comercio de servicios, los valores serían del 29,2% y 48% respectivamente. En el año 2006-07 las importaciones crecieron un 22,6% y las exportaciones un 24,5%, en ese año las importaciones fueron de 185.747 millones de dólares USA y las exportaciones de 126.360 millones, hay un déficit de 59.387 millones de \$.

Los principales productos importados son el petróleo (30%), metales no ferrosos (9,3%), maquinaria no eléctrica y herramientas (7,4%), equipos para el transporte (5%), perlas y piedras preciosas y semipreciosas (4%), hierro y acero (3%), alimentos (2,9%), fertilizantes (1,6%) y material plástico (1,4%)

Los principales productos exportados son: maquinaria y material de transporte

(23,3%), combustibles minerales y lubricantes (15%), gemas y joyería (12,6%), productos químicos (11,2%), productos derivados de la agricultura (10,3%) y textiles (7%).

La exportación de los servicios de software, comerciales, financieros y de comunicaciones están teniendo un crecimiento extraordinario, en 2006-07 del 32,1%.

Las exportaciones a los países de la UE representan el 18% del total de las exportaciones de la India, de los productos del sector de la madera y muebles sólo el 0,3%. Las importaciones de los países de la UE representan el 18,4% del total de las importaciones, de productos del sector de la madera y muebles sólo el 0,1%, prácticamente nada.

Empleo y pobreza

En el año 2005 para una población de 1.005 millones de personas, el número de puestos de trabajo era de 419,65 millones, de ellos el 8,3%, esto es 34,74 millones, estaban desempleados. El 52% de los empleos corresponden a la agricultura, en el año 1983 la cuota de empleos en la agricultura era del 65,42%, la industria manufacturera emplea al 12,90% y el comercio, hoteles y restaurantes al 12,62%. Siguen por orden de importancia, los servicios sociales, construcción, transporte y comunicaciones, servicios financieros y seguros, minería y agua y electricidad.

Se destaca el crecimiento del empleo en comercio, hoteles y restaurantes,

en construcción, servicios financieros y seguros y la industria manufacturera. Disminuyen los empleos en agricultura y minería.

Los empleos controlados por el Sistema de Información del Mercado de Empleo del Ministerio de Trabajo, el llamado empleo en el sector organizado, en el 2005 son de 26,46 millones de los que 18 millones son en el sector público y 8,46 en el sector privado, el 81% de todos estos empleos están cubiertos por hombres.


Uno de los mayores retos de los sucesivos planes quinquenales de desarrollo ha sido la lucha contra la pobreza. El límite para la pobreza se establece para el año 2005 en un consumo por persona de 356 rupias/día en la zona rural y 539 rupias/día en la zona urbana, de acuerdo con esto, en el año 2004-05 el 28,3% de la población de la zona rural está por debajo del límite de pobreza, y el 25,7% en la zona urbana, de media en toda la India las personas que están por debajo del límite de la pobreza es del 27,5%. En el año 1993-94 las cifras eran del 37,3% y 32,4% según las zonas rural y urbana y la media del 36%. Esta población gasta en 2005 el 67% de sus recursos en comida y el 33% en el resto (prendas de vestir, calzado, bienes duraderos, educación, gastos médicos etc).

Educación

El rápido crecimiento de la economía india, junto con la necesidad de mejorar la

calidad de vida y reducir la pobreza, han llevado a los sucesivos gobiernos a comprometerse en mejorar la educación. En el año 2002 se introdujo un nuevo artículo en la Constitución que recogía la obligatoriedad y gratuidad de la enseñanza primaria, de 6-14 años, sin embargo esto aún está lejos de conseguirse.

Respecto a la educación secundaria, entre 14 y 18 años, la relación entre el número de matrículas y el número de personas en la edad de poderse matricular en el año 1990-91 era de 19,3 y pasó en el año 2004-05 a ser del 39,91.

El número de alumnos matriculados en la Universidad y otras instituciones de educación superior en el periodo 2005-06 fue de 11,34 millones frente a los 10,5 millones del año anterior. Estas cifras representan el 1% del total de la población .

FUENTES:

MINISTERIO DE FINANZAS DEL GOBIERNO DE LA INDIA
EUROSTAT (COMISIÓN DE LA UE)
DATACOMEX (M^o INDUSTRIA, TURISMO Y COMERCIO, ESPAÑA)
BANCO MUNDIAL (ORGANIZACIÓN DE NACIONES UNIDAS)
BASE DE DATOS DE AITIM

La maderera Argentina, cifras para pensar

En este informe se presenta un análisis y caracterización de la industria maderera Argentina en base a la última encuesta realizada por la Federación Argentina de la Industria de la Madera (FAIMA) a través del Registro Industrial Maderero de la República Argentina (RIMRA). El procesamiento de la información y su análisis fue realizado por el Grupo de Economía Industrial del INTI y el Centro INTI-Maderas y Muebles. Adicionalmente se utilizó información de otras fuentes secundarias. Por su interés creemos que puede ser interesante su conocimiento para nuestros lectores.

La información estadística se refiere a datos del año 2006 y surge de la encuesta anual, contestada por 443 empresas industriales madereras de todo el país. La encuesta desagrega a la industria de la madera en 10 subsectores, lo cual permite conocer tanto la problemática común como las particularidades de cada subsector. Los subsectores son: aserraderos, remanufacturas (molduras, tableros alistonados, vigas multilaminadas, etc), muebles (macizos y de aglomerados), pisos, aberturas, carpintería en general, envases y pallets, terciado y enchapado, aglomerados y otras actividades (ataúdes, instrumentos musicales, herramientas, etc). La industria

de la madera está conformada casi en su totalidad por PyMEs, a excepción de unos pocos aserraderos grandes orientados a la primera transformación (madera aserrada) y segunda transformación (remanufacturas) y los fabricantes de tableros reconstituidos, que por sus características son capital intensivo y tienen economías de escala en la producción. En promedio, las empresas que participaron en la encuesta, sin considerar el subsector del aglomerado, emplean 22 personas por empresa, la mayoría de ellas empleadas en actividades fabriles.

Facturación

De acuerdo con la clasificación empleada por la SubSEPyME, se considera microempresa aquellas que facturan hasta \$1.25 millones anuales; pequeña empresa hasta \$7.5 millones de facturación anual; y medianas hasta \$60 millones.

La facturación promedio declarada en la encuesta, permite clasificar al grueso de las empresas madereras como microempresas. El 58% factura anualmente menos de \$800 mil pesos, el 22% facturan entre 800 y 2 millones de pesos y sólo el 9% de las empresas (unos pocos aserraderos y muebles y las fábricas de tableros reconstituidos) factura más de \$5 millones por año. En el gráfico 1 se observa la estructura de facturación para el conjunto de la industria ▲

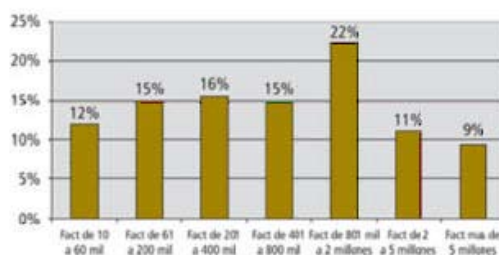


Gráfico 1: Industria Maderera: Porcentaje de empresas por rango de facturación anual, en \$ corrientes. valores estimados. Fuente: Ministerio de Economía y Producción de la Nación

Madera argentina a EE.UU.

La crisis del sector del aserrio en Argentina se acentúa por la recesión en el sector primario de aserrado regional pero comenzó antes de la crisis del mercado bursátil de EEUU, y ya venía afectada por la anterior crisis inmobiliaria de norteamérica. Ha repercutido más directamente sobre la madera de pino en Misiones pero de una manera u otra también llega a afectar al eucalipto, que depende más de los envases y construcción, al volcarse más madera al mercado interno. En la zona de Concordia hay aserraderos reduciendo el personal, reduciendo las horas de trabajo, y en ciertos casos hasta cerrando, a la espera de ver que pasa en el futuro. Como alternativas a esta crisis se está pensando en la exportación hacia otros destinos y no es de despreciar las acciones tendientes al mayor consumo y transformación local de la madera, la que si bien no podrá consumir el grueso de la producción ayudará a paliar la situación, además de generar empleo y valor agregado en forma local ▲

NF 310 - NOVEDADES FORESTALES INTA



Noticias breves del mercado

-La superficie cubierta por bosques vírgenes en Indonesia es de alrededor de 90 millones de hectáreas, sin embargo a las pocas semanas de que termine la época de lluvias, cuando la selva está ya seca, los agricultores empiezan a prenderla fuego. En la isla de Sumatra, situada al noroeste de Indonesia, en esta época se inician a diario centenares de focos, para, según las denuncias de diversos grupos ecologistas, ampliar las zonas de cultivo del aceite de palma. Sumatra junto con Borneo son las dos islas más grandes de Indonesia.

Los agricultores empujados por la imparable subida de los precios de la energía, destinan cada vez mayores extensiones de terreno al cultivo de aceite de palma; Indonesia en 2008 prevé obtener 18,6 millones de toneladas de aceite de palma, siendo el primer productor mundial de este aceite.

Indonesia padeció la mayor tasa de deforestación del mundo entre los años 2000 y 2006, con 1,1 millones de hectáreas de bosque perdido al año. En la actualidad el gobierno está controlando esta imparable destrucción de la selva virgen.

-En los EE.UU. el número de viviendas que se construía en los años anteriores a la crisis era de 2 millones,

en la actualidad el nº de viviendas construidas no llega al millón. Los precios también cayeron en el último año un 15%.

-En el año 2007 la producción de muebles del mundo fue de alrededor de 307.000 millones de \$USA. Los países donde se producen más muebles son los EE.UU. (21%), China (18%), Italia (8%), Alemania (7%), Japón (4%), Reino Unido, Canadá, Francia y Polonia (3%), otros países emergentes 14% y otros países desarrollados 15%. El 65% de la producción es de los países desarrollados y el 35% de los emergentes. Los países más importadores son EE.UU., Alemania, Reino Unido Francia y Canadá. Los mayores exportadores son China, Italia, Alemania, Polonia y Canadá.

- Según la revista World Furniture nº 39 el consumo de muebles de cocina en España en 2007 fue de 1560 millones de euros (10% más que el año anterior). El incremento se debió al crecimiento del sector de la construcción, lo que supone el 70% en cantidad y el 42% en valor. Las familias españolas escogen sus cocinas pensando que es el espacio más usado por la familia. España es el 4º productor europeo


de muebles de cocina. Alemania e Italia son los que más exportan a España. Por su parte España exporta el 7% de su producción (108 millones de euros) principalmente a Francia y Portugal (66%).

-Un grupo de promotores están trabajando para desarrollar el concepto de vivienda verde en China y satisfacer de ese modo la demanda de la creciente clase media china. Cada vez más compañías construyen edificios con el certificado LEED con el fin de ofrecer los estándares internacionales de protección medioambiental al consumidor chino. El Sistema para la Evaluación de la Vivienda Verde LEED es un sistema internacionalmente aceptado de evaluación y certificación de construcciones sostenibles, instalaciones de agua, eficiencia energética, selección de materiales y calidad medioambiental de interiores.

China cuenta con uno de los sectores de la construcción de mayor tamaño y crecimiento a nivel mundial, hay previsiones que muestran que China construirá una superficie equivalente a 40.000 millones de metros cuadrados en los próximos 20 años. El Banco Mundial estima también que para 2015, uno de cada dos nuevos edificios se

construirán en China. Para ese año las urbes chinas consumirán el 20% del total de energía, lo que hará que el respeto por el medio ambiente sea una de las prioridades del gobierno.

- China ve frenadas sus exportaciones de muebles a EE.UU. (ha bajado desde el 52% de las exportaciones en 2002 al 42% en 2007) debido a las alzas del combustible y a la crisis en EE.UU. Por contra su mercado interior está creciendo.

-La tasa de deforestación en la Amazonia de Brasil se redujo desde mayo de 2007 hasta el mismo mes de 2008 un 26%, de acuerdo con la información del satélite forestal del sistema de vigilancia (SAD). En 2008, el 61% de la deforestación se concentra en 36 municipios de Brasil que fueron los principales objetivos de las acciones de control del gobierno. En el Estado de Mato Grosso se encuentran el 48% de todas las áreas deforestadas detectadas por el SAD durante 2007-2008. A pesar de estas cifras, la tasa ha caído el 16% en comparación con el período de 2006-2007 

Restricciones a la importación de Myanmar

El pasado 10 de marzo se publicó en el Diario Oficial de la Unión Europea el Reglamento (CE) n° 194/2008 por el que se refuerzan las medidas restrictivas aplicables a Myanmar en cuanto a la importación de madera y productos de madera. Este Reglamento no sólo afecta a las trozas de madera sino a todos los productos de los capítulos 44 del arancel y el 94 en lo que se refiere a muebles de madera. Esta medida tiene especial incidencia en las trozas y la madera aserrada de teca.

La prohibición no sólo afecta a las importaciones directas de ese país sino también a las que se pudieran realizar a través de otros países.

La razón de la prohibición está en la falta de avance en el proceso de democratización y en la continua violación de los derechos

Inversiones chinas en Rusia

Las importaciones que China hace de madera en rollo de Rusia a través del principal puerto (el de Manzhouli en Mongolia) continúan disminuyendo. En abril de 2008 se importaron a través de ese puerto 901.000 m³ de madera con un valor de 120 millones de dólares USA a un precio medio de 134,8 \$ por m³, con un aumento del 35,4% respecto de 2007.

La cantidad de madera para aserrío y chapa fue de 793.000m³, un 29,5% menos que en igual período de 2007, y la cantidad de madera para trituración de 108.000 m³, un 20,5% más. Debido a la fuerte subida de los aranceles, las importaciones chinas de madera procedente de Rusia se redujeron un 31,8% alcanzando los cerca de 3,8 millones de metros cúbicos durante el período de enero a mayo de 2008. Las especies importada a través del puerto de Manzhouli, son en un 80% pino coreano (*Pinus koraiensis*) y pino Mongol (*Pinus sylvestris* var. *Mongolica*), mientras que el alerce representa el 20%.

Las tarifas aplicadas por Rusia a la salida de madera pasaron del 6,5% al 20% en julio de 2007, no menos de 10 € por m³ y se incrementará el 80% en enero de 2009, no menos de 50 euros porm³.

El aumento de las tarifas ha tenido y seguirá teniendo,

un fuerte impacto en la industria de transformación de la madera China, por ello están llegando a acuerdos para la creación de nuevas empresas forestales chino-rusas. Así la Xi Bei Forestry Corporation Ltd de la provincia de Shandong de China y el gobernador del Estado de Tomsk, situado en la llanura siberiana de Rusia central, han firmado un memorando para establecer una empresa forestal que se establecerá en Tomsk. El estado tiene una superficie de 314.400 km², de los cuales, el 60% está cubierta por bosques, con un volumen de madera en pie de 2.600 millones de m³. Según el memorando, se establecerán varias fábricas en dos regiones de Tomsk para producir madera aserrada, materiales de construcción, muebles, pasta de papel y papel. La empresa china propone cortar y transformar 4,5 millones de m³ de madera en rollo por año. Las inversiones a las que se compromete la empresa son de 1.600 millones de \$USA ▲

Puertas y suelos en China

La producción en 2007 de puertas de madera en China ha sido de 40 mil millones de dólares USA, aumentando con respecto a 2006 en un 25%.

La explicación para este importante aumento es que varias industrias de muebles y de suelos de madera han decidido diversificar su producción también fabricando puertas.

En 2007 se exportaron 557 millones de dólares en puertas, casi un 13% más que en 2006.

En cuanto a los suelos de madera la producción en 2007 fue superior a los 300 millones de m² un 46% más que en el año anterior. De estos suelos 95 millones de m² son laminados y el resto parquet distribuido de la forma siguiente: de madera maciza tradicional y lamparquet 78 millones de m², multicapa 110 millones de m², de bambú 21 millón de m², las provincias donde hay mayor producción de suelos son Zhejiang y Guangdong, sólo en esta última hay 113 empresas que fabrican parquet. Como nota destacable, que puede dar una idea del potencial de este país, es que para abastecer a la industria del parquet multicapa se han plantado 820.000 hectáreas de eucalipto de las que se espera puedan cortar en muy pocos años 20,63 millones de m³ de madera al año ▲



mercado

Directorio tecnología




Enmiendas de la Ley

Lacey

En mayo de 2008 fue aprobada por el Congreso de los EE.UU. una modificación de la Ley Lacey con la finalidad de luchar contra la tala ilegal de las especies forestales. Esta ley es la más antigua de los EE.UU. (año 1900) y tuvo como objetivo proteger a la fauna y flora vegetal silvestres y luchar contra el tráfico de estas especies. Hasta ahora la ley sólo protegía a las especies nativas o en peligro de extinción en algún Estado de los EE.UU. Por las nuevas enmiendas añadidas ahora es ilegal importar, exportar, vender, recibir, adquirir o comprar en cualquier Estado de los EE.UU. o en el extranjero cualquier especie animal o forestal que se haya cogido violando las leyes de ese Estado.

El término vegetal también se ha ampliado a cualquier especie salvaje incluidas raíces, semillas o parte de éstas ya sean de bosques nativos o plantaciones. A partir del 15 de diciembre de 2008 todas las importaciones deberán ir acompañadas de una declaración de importación que contenga: el nombre científico de la especie, la cantidad que incluye y la unidad de medida, el valor de importación y el nombre del país donde la planta ha sido tomada. Puesto que los EE.UU son un importante socio

comercial de los países europeos, esta modificación de la ley Lacey va a tener un importante impacto para la industria europea. Aunque teóricamente la ley se debería aplicar a partir del 15 de diciembre, no podrá ser efectiva hasta que se adopte el documento de declaración 

Importaciones de parquet 2007

Las importaciones de parquet en 2007 del conjunto de los países de la UE27 fueron de 2.461 millones de €, de ellas 1.114 millones se realizaron entre los mismos 27 países, por lo que las importaciones extra-UE27 fueron ese año de 1.347 millones de €. De estas importaciones extra-UE27 un total de

1.020 millones de €, es decir el 75,7%, vinieron únicamente de 4 países: China, Indonesia, Malasia y Brasil, de China el 37%. Para España, el 55,8% de todas nuestras importaciones, descontando las que vienen de la UE, vinieron de esos 4 países y de China el 32,6%. En la tabla pueden verse las importaciones que realizan los países de la UE de cada uno de los 4 países indicados 

Importación de parquet 2007

Países	Total	Brasil	Indonesia	Malasia	China
Francia	111.862	63.939	11.907	1.944	34.072
Belgica	118.835	28.690	30.263	10.224	49.658
Luxemburgo	1.836	0	19	1.812	4
Países Bajos	177.044	47.277	64.888	22.268	42.611
Alemania	76.966	6.902	42.955	8.146	18.964
Italia	111.491	8.758	26.350	8.291	68.092
Reino Unido	158.465	2.028	15.971	12.303	128.163
Irlanda	37.102	223	453	468	35.958
Dinamarca	42.818	385	11.389	12.697	18.347
Grecia	8.889	591	2.525	1.112	4.662
Portugal	9.324	1.637	1.392	379	5.916
España	103.327	26.047	9.571	7.415	60.294
Suecia	15.659	166	1.662	2.286	11.545
Finlandia	2.196	0	587	678	932
Austria	4.815	437	339	145	3.893
Estonia	2.331	47	864	227	1.193
Lituania	1.612	96	103	281	1.132
Malta	95	0	31	0	64
Letonia	440	0	4	177	259
Polonia	18.009	2.540	12.685	962	1.822
Repúbl. Checa	3.565	210	1.160	1.205	991
Eslovaquia	351	0	38	0	313
Hungría	1.073	235	16		823
Eslovenia	3.988	309	608	92	2.979
Chipre	1.020	250	248	117	406
Rumanía	4.520	268	156	110	3.986
Bulgaria	2.227	88	151	0	1.989
TOTAL UE27	1.019.859	191.123	236.333	93.336	499.067

miles de €
Partidas consideradas: 4409.21, 4409.29, 4418.71, 4418.72, 4418.79