



SEDE DEL GRUPO RUBNER, EN EL BAJO TIROL (ITALIA)

Las oficinas de Rubner se han levantado sobre las antiguas, conservando de ellas, la cimentación. Este enfoque ha condicionado la forma y apariencia del edificio. Entre estos condicionantes hay que mencionar la adaptación a la pendiente del solar que, en el edificio anterior ya se había solucionado con pisos a niveles alternados o medios niveles. Esto tiene como consecuencia, entre otras cosas, que la planta baja no se encuentra en ningún punto al nivel de la calle.

Un visitante con poca experiencia en arquitectura puede no notar inmediatamente los cambios de nivel porque éstos están separados por medio tramo de escalera. La ventaja de este sistema (que se comenzó a usar en EEUU en los años 1950) es que permite compactar las conexiones entre los diferentes niveles, lo que queda patente a nivel de fachada. En el interior, las escaleras toman el lugar protagonista y central del edificio, organizando toda la planta a partir de ellas. Todo el edificio adquiere por tanto una gran apertura y permeabilidad debido primero a que la cubierta es acristalada en la escalera y la luz cenital se difunde a partir de ahí a todo el edificio. Y en segundo lugar a que se pueden visualizar varias plantas a la vez, con la gente moviéndose libremente por la zona de circulación sin que

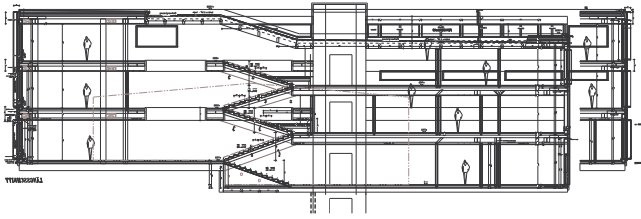
exista propiamente una separación entre zonas reservadas y públicas. Esto favorece un clima de relajación que viene reforzado porque los peldaños se prolongan como asientos corridos y se forran con moqueta e incluso se incorpora un office donde tomar un refrigerio y una pequeña biblioteca. Espacios previstos para hacer un pequeño parón durante la jornada laboral. Existe incluso una terraza bien orientada con el mismo propósito.

El nuevo edificio se ha concebido, no sólo para el trabajo administrativo sino como un escaparate para los clientes y visitantes.

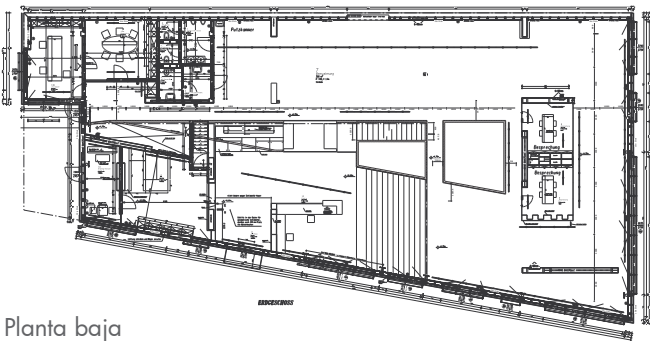
Desde la entrada principal se percibe la importancia de la escalera. En ella se han querido exponer todas las actividades desarrolladas por el Grupo y sus productos. El leit motiv del grupo es 'desde el árbol a la casa' que se desarrolla mediante elementos multimedia. También se ha habilitado una esquina para juegos, donde los niños pueden estar entretenidos mientras sus padres realizan una visita o mantienen una reunión.

La superficie de esta planta está dedicada, sin embargo y principalmente, a las ventas. Aquí, los clientes potenciales pueden obtener información detallada sobre las distintas clases de casas de madera que ofrece la empresa así como





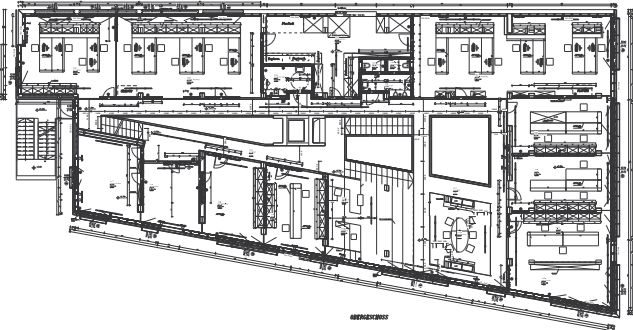
Sección longitudinal



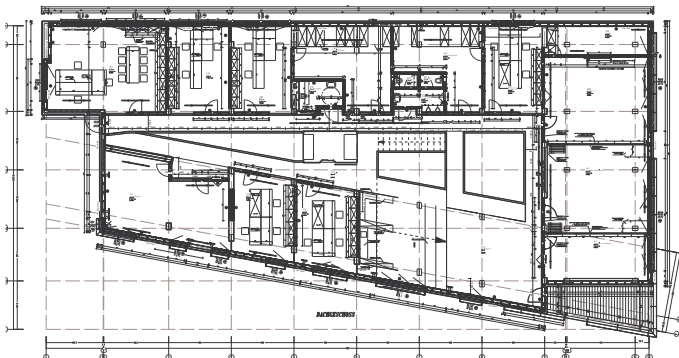
Planta baja



EL PROYECTO



Planta primera



Planta segunda





arquitectura



asesoramiento en cuestiones de diseño de planos. Se han acondicionado dos cabinas acristaladas para las discusiones y reuniones particulares.

Para los que han venido para establecer contacto o echar un vistazo, existe una superficie de exposición en el lado más alejado de la carretera. El arquitecto ha diseñado un paisaje artificial para encuadrar las viviendas. Una serie de muebles y mostradores albergan los folletos y la documentación de las casas.

Una vez que el cliente ha formalizado el contrato, en esa misma planta se pueden escoger entre los cientos de referencias los materiales y productos con que se va a equipar la casa (desde el pavimento hasta la teja).

En la semiplanta siguiente se encuentran las oficinas del departamento comercial, de diagramación de planos y el departamento de desarrollo.

En la segunda planta se encuentra la zona de relaciones públicas y salas para seminarios y cursos de formación.

Aunque en el edificio se puede ver madera por todos lados nunca se tiene la sensación de estar en un lugar poco menos que esotérico. La madera y los sistemas constructivos que fabrica Rubner se presentan de tal forma que muestre un aspecto vanguardista y de innovación, no algo rústico. Los paneles interiores son de madera de abeto al que se ha dado una capa cubriente, lo que, junto al mobiliario y al uso de moqueta, descargan visualmente y evitan la sensación de rusticidad. La fachada del edificio, que está hecha del mismo material pero se ha pretendido, por expreso deseo del cliente, diferenciarla de las casas modulares colindantes. Para ello los arquitectos emplearon diversos tableros tricapa de alerce de forma que crearan composiciones abstractas bajo una estricta geometría como fondo a las cajas-ventana insertadas en la fachada. Algunas de esas ventanas, se alargan dos alturas independizándose así del interior.

El tinte negro del edificio ayuda de alguna manera a alterar la imagen natural de la madera hacia un diseño más cosmopolita de paso que se logra un contraste mayor con las letras rojas del logotipo de la empresa y que se protege a la madera de los rayos ultravioletas.

El nuevo edificio fue levantado en sólo 6 meses, todo un record, si se tiene en cuenta la superficie construida -2 300 m² y un volumen de 84 400 m³ sobre rasante.

La cimentación, el muro cortafuego y la caja de ascensores son los únicos elementos de hormigón del edificio.

La estructura propiamente dicha se basa en el apilamiento de marcos de tablero contralaminado. El muro exterior y la tabiquería interior son de tablero contralaminado. Los forjados están soportados por una estructura de madera laminada. Las vigas de madera laminada suponen 360 m³ y 160 toneladas de peso. Se trasladaron al edificio con 8 camiones articulados.

Se emplearon un total de 650 m³ de madera y la totalidad

de los elementos fueron desarrollados por medio de diseño CAD y una vez proyectados, los elementos fueron enviados directamente a un complejo de producción operado con ordenador de la empresa. El correcto diseño y ejecución de estas piezas posibilitaron la rapidez de ejecución de la obra.

Adicionalmente a los aspectos de diseño estructural, se procuró que el edificio fuera lo más sostenible posible, concretamente en los aspectos energéticos. De hecho el edificio está catalogado con la marca Gold Klimat House que otorga la propia empresa y es prácticamente un edificio energéticamente pasivo. Ello implica resolver el problema de la aireación, que se ha solucionado con un intercambiador de calor, que ahorra 18 kWh/m², que es más de lo que requiere la calefacción de todo el edificio.

Los valores térmicos del edificio son los siguientes:

U de los muros (cerca de 1 100 m²): 0,15 W/m²K (equivalente a muros de 120 cm, de ladrillo)

U de la cubierta (cerca de 750 m²): 0,11 W/m²K

Ug de las ventanas (cerca de 500 m² con triple vidriado): 0,6 W/m²K

U coeficiente de transmisión térmica

U_g coeficiente de transmisión térmica del vidrio

La calefacción es por suelo radiante cubre el remanente térmico necesario, que es menos de 7 kWh/m²K. Esto significa que se requieren 2 300 l de gas oil anuales para aporte energético.

Créditos

Arquitecto: Gerd Bergmeister

Constructora: Georg Rubner y Dominik Rieder

La empresa

Se encuentra situada en Chienes, Sur Tirolo (Italia)

Se trata de un grupo de empresas que abarca desde la producción de madera aserrada, madera laminada y tableros contralaminados hasta sistemas constructivos completos como son las casas de madera. Las casas cubren el espectro de los tres principales sistemas constructivos: troncos, entramado ligero y paneles de madera maciza, Tienen tres categorías de acuerdo a sus prestaciones energéticas: Klima Haus B, Klimahaus A, Klimahaus A+ y Klimahaus Gold.


Las empresas del grupo son:

a) Industria: RHI, Nordpan, nordlam y ILP

b) Estructuras: Holzbau, Glöckel, Rubner Holzbau y Rubner Onjektbau

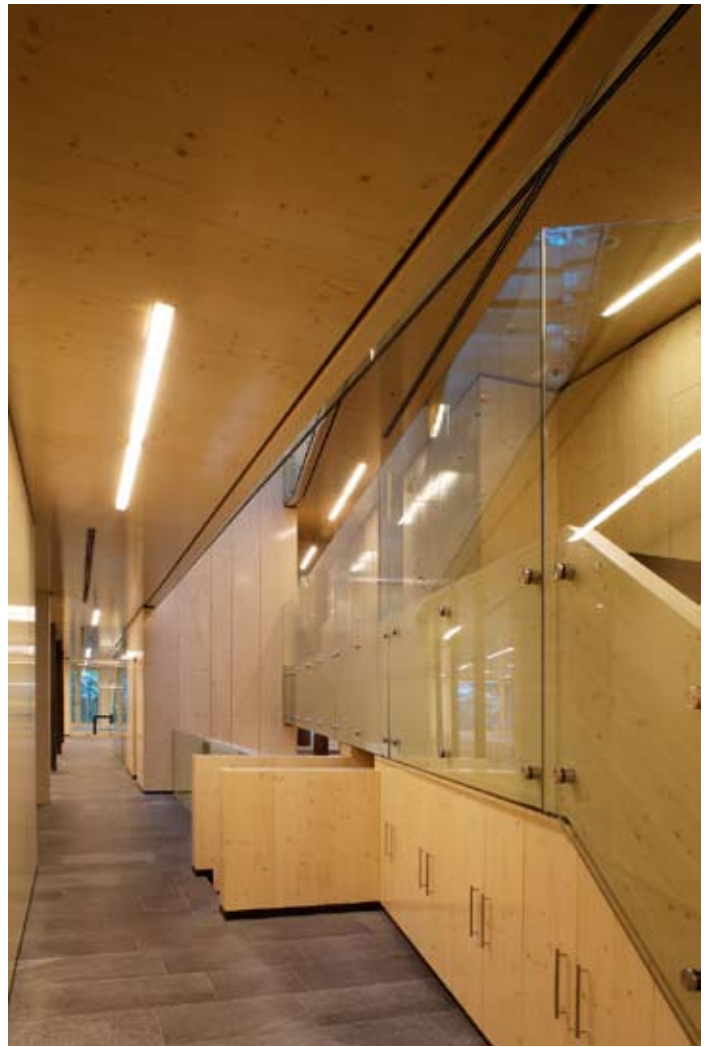
c) Casas de madera: Rubner Klimahaus

d) Puertas: Rubner Puertas

Rubner es una empresa asociada a AITIM 

ZONA ARTIGIANALE 4 39030 CHIENES, BOLZANO (ITALIA) ☎ 39 0474 563333

☎ 39 07474 563300 ✉ INFO@HAUS.RUBNER.COM WWW.HAUS.RUBNER.COM



INTERIORES