



## ESTUDIO DE ARQUITECTURA EN SANTIAGO DE COMPOSTELA

### MADERA DE PUERTAS PARA ADENTRO

XULIO TURNES VIEITO. ARQUITECTO

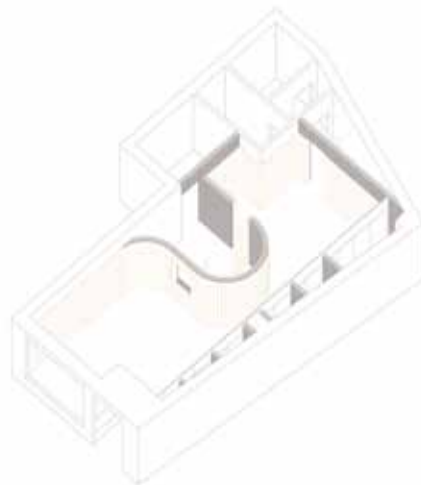
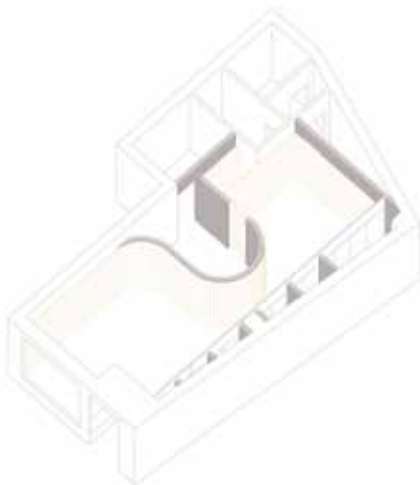
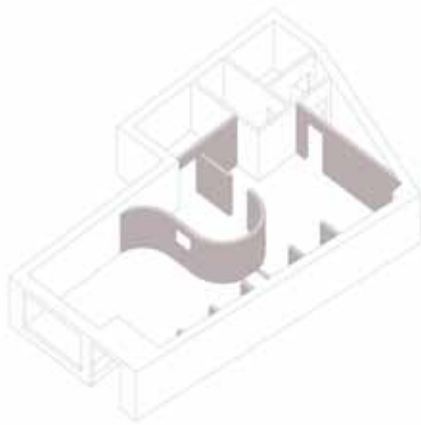
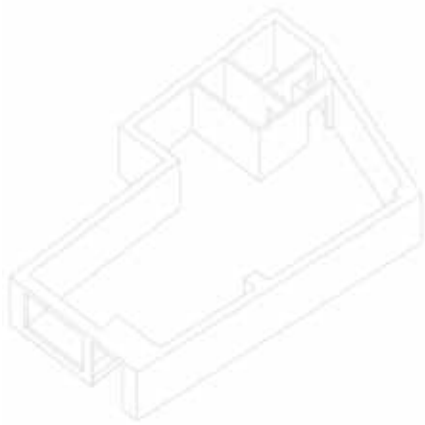
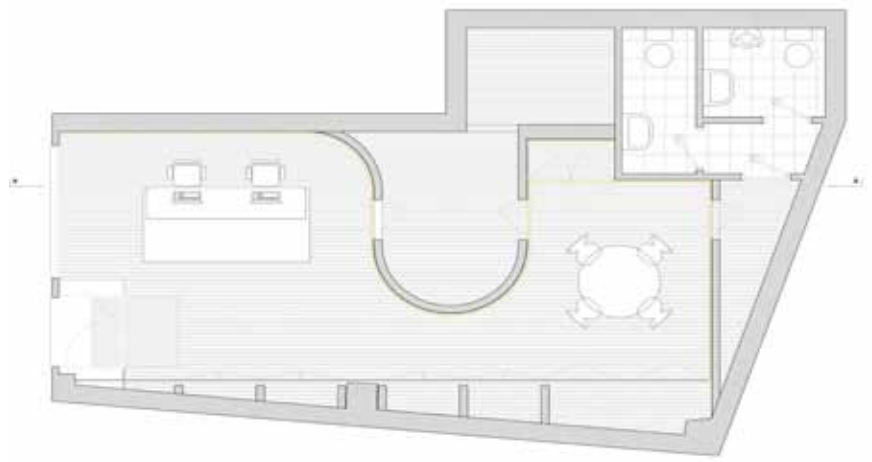
En este caluroso verano del 2011, iniciamos una nueva etapa profesional en Santiago de Compostela. Aprovechamos la oportunidad para reutilizar un bajo comercial, de propiedad familiar, que había quedado en desuso en los últimos años. Dicho local se encuentra en la parte sur de la ciudad, comunicando con una nueva zona de crecimiento urbano y también vía de peregrinación, del camino portugués. Así pues, ya disponíamos de un lugar donde establecer nuestro nuevo estudio de arquitectura, aunque todavía faltaba definir las cualidades espaciales y funcionales de este local. Partíamos de dos condicionantes básicos; por un lado, el presupuesto destinado a dicha reforma tenía que ser absolutamente reducido y, por otro lado, era nuestro deseo disfrutar de una estancia cálida y armoniosa para desarrollar nuestra tarea diaria. Ahondando en esta segunda premisa, consideramos a la madera como un material óptimo para satisfacer todas nuestras exigencias, tanto para la envolvente interior como para la elaboración de todo el mobiliario necesario. Concretamente, toma especial relevancia el frente de armario que recorre la totalidad del espacio en su margen derecho. Nos sirve de gran contenedor para almacenar numerosos catálogos, libros, documentos, etc. En su extremo, se

opta por un sistema de apertura de librillo, de tal modo que el interior del propio armario se pueda incorporar al volumen general. En contraste con este frente terso y liso, de dm pintado, se dibuja una sinuosa línea de entablado, de curvas y contra curvas que van definiendo diferentes grados de privacidad. En realidad, tras ese disfraz de tablas de abeto, tratadas con un simple esmalte blanco, ligeramente aguado y aplicado con pincel, se esconde un sutil juego de pasos y compuertas que, en ocasiones, nos descubren nuevas habitaciones. En todo caso, nos acompaña permanentemente la madera del suelo, presente en todo el local; se trata de un parquet industrial de roble, colocado a mata corte, intentando enfatizar la continuidad del mismo. Con igual intención, se le ha dado respuesta al falso techo. Se partía de un acabado convencional de planchas de yeso sobre guías lacadas, cuya orientación era totalmente aleatoria. Sin embargo, ese techo técnico contaba con una generosa capa de lana de roca, de la cual no queríamos prescindir. Por lo tanto, se optó por una solución sumamente económica que consistió en fijar unos cables de acero transversalmente para luego suspender sobre ellos una humilde tela de saco. Desde la desnudez de los materiales se va materializando un espacio to-

talmente renovado, donde se reserva la parte más expuesta a la calle y, por consiguiente, más en contacto con la gente, para situar nuestros puestos de trabajo, mientras que la parte trasera queda deliberadamente más indefinida, tanto puede funcionar como sala de reunión, como pequeña aula didáctica o incluso sala de exposición. De hecho, para inaugurar el local hemos contado con la presentación de la silla "María", obra de nuestro compañero Elías Cueto y cuyas creaciones se pueden seguir en [www.sedes-is.com](http://www.sedes-is.com) ▲

#### CRÉDITOS:

PROYECTO: 2011  
OBRA: Marzo 2011-Septiembre 2011  
EMPLAZAMIENTO: Avenida de Vilagarcía, nº 38, bajo Santiago de Compostela  
PROMOTOR: [www.domohomo.es](http://www.domohomo.es)  
INTERIORISMO: Elena López Fernández y Xulio Turnes Vieito  
MADERA: suelo: parquet industrial de roble, MADERAS PETEIRO  
entablado: tabla cepillada de abeto, MADERAS AMAZONAS  
mobiliario: tablero de densidad media hidrófugo, FINSA  
SUPERFICIE ÚTIL: 48.00 m<sup>2</sup>  
COSTO TOTAL: 12 000 €



# ESTADO ANTERIOR Y PROYECTO





# carpintería



