

WOOD NEWS

EL MERCADO DE LA MADERA EN EL MUNDO

España: no se recupera el mercado interior y aumentan las exportaciones en 2011

En el año 2011 se observa en el comercio exterior del sector de la madera y el mueble la no recuperación en el mercado interior, que se refleja en la disminución de las importaciones en un 11% y el aumento de las exportaciones en un 6,6%.

Lo más destacable de este año es que se aprecia el enorme esfuerzo que las empresas están llevando a cabo para exportar, ya que las exportaciones han aumentado con respecto al año anterior un 23,4% en peso y un 6,6% en precio. Esta diferencia entre el peso y el valor de las mercancías exportadas está mostrando el ajuste en precio que se está llevando a cabo por la pérdida de competitividad y la situación de estancamiento del mercado de los países europeos, principales destinatarios de nuestras exportaciones.

En relación a las **importaciones**, se puede apreciar una caída del 11% respecto al año anterior, lo que indica que el consumo interior continúa disminuyendo y aunque el año 2010 supuso un punto de inflexión en las importaciones ya que aumentaron un 16,9%, los años anteriores se redujeron en el 30,4% y 19,8%. Desde el año 2007 la disminución

de las importaciones de productos de madera y muebles ha sido superior al 42%.

En el conjunto de estos años 2007 al 2011, las exportaciones han disminuido también el 16,5%, aunque esta tendencia ya lleva dos años cambiando, lo que refleja el esfuerzo que indicábamos de nuestros empresarios para buscar mercados exteriores.

Las compras del exterior de materias primas, madera en rollo y aserrada, alcanzaron los 177,6 millones de €, que supone un aumento del 26,9% respecto al 2010; en el año 2010 también aumentaron las exportaciones en un 18,8% respecto al año 2009, pero las disminuciones del año 2009, en el 44,8% respecto al 2008 y del 32,6% respecto al 2007, evidencian todavía la grave crisis del sector.

En el comercio exterior de las industrias de la madera excepto muebles, las importaciones de productos manufacturados de la madera disminuyeron un 10,0% llegando a 876,4 millones de € y las exportaciones aumentaron el 12,6% alcanzando los 1.152,2 millones de €. La diferencia entre las importaciones y exportaciones ha permitido este año tener una balanza positiva en

275,85 millones de €.

Se importaron un 11,5% menos de muebles, llegando a los 2.071,6 millones de € y las exportaciones cayeron ligeramente en 0,4%, llegando a los 1.285 millones, la balanza todavía presenta un déficit de 786,56 millones de €.

El país que más distorsiona desde hace varios años





nuestro comercio exterior es China. En 2011 el 22,4% de todas las importaciones de productos manufacturados y el 20,9% de los muebles procedían de ese país. De las importaciones de productos manufacturados de madera, como se ha dicho, el 22,4% proceden de China, el 22% de Portugal, el 11,4% de Francia y el 9,2% de Alemania. Nuestras exportaciones de productos manufacturados de madera fueron a Francia (28,4%), Portugal (20,7%), Italia (9,4%), Reino Unido (6%), y Alemania (3,6%).

Como es tradicional, la madera en rollo y aserrada, materia prima fundamental para el sector transformador, tienen una cuota importante de las compras que se realizan en el exterior, en este año el 15,4%.

Aproximadamente las importaciones de **madera** (transformando la aserrada en la madera en rollo necesaria para su obtención) suponen alrededor del 50% de la madera extraída de nuestros montes, de aquí la importancia del comercio exterior de las materias primas para el sector manufacturero.

Se importan 3,37 millones de m³ de **madera en rollo** con un valor de 179 millones de €, un 2,1% más de la importada en el año anterior en unidades físicas y un 2,8% en valor; el 5,0% de esta madera es de eucalipto para trituración que procede en un 98% de Portugal.

La madera en rollo procede, principalmente -en un 53,2%- de Francia, en un 10,2% de Portugal, en un 9,2% de El Congo, y en un 5,5% de Estados Unidos. La madera triturada, prácticamente toda procede de Uruguay.

En el comercio exterior de la **madera aserrada** se observa también una caída de las importaciones: se importaron casi 1,1 mil-

lones de m³ con un valor de 268,1 millones de €, un 16,3% menos en unidades físicas y un 12,8% en valor respecto al año 2010.

En valor, el 60% son coníferas, el 23% frondosas templadas y el 17% tropicales.

La **madera aserrada** de coníferas proviene principalmente de Suecia (18,8%), Portugal (16,8%), Francia (15,2%), Finlandia (12,1%), Alemania (9,1%) Chile (8,9%), y Austria (5,9%). La de frondosas templadas de los EE.UU. (39,6%), Francia (13,4%), Polonia (9,7%), Austria, Alemania y Hungría. La de frondosas tropicales, del Camerún (42,4%), Brasil (16,6%) y Costa de Marfil (13,4%).

En cuanto a las **chapas**, se han importado 83.412 m³, un 9,9% más que el año anterior, con una disminución en valor de 5,2%, alcanzando la cantidad de 91,8 millones de €, y se han exportado 39.157 m³ con un valor 72,1 millones de €, 6,8% más que el año anterior. Las chapas proceden principalmente de EE.UU. (16,9%), Gabón (10,3%), Rumanía (9,2%), Portugal (9,1%) y Francia. Se exporta a Italia (12,8%), Portugal (11,3%), Francia (10%) y Alemania (8,4%).

Ha disminuido la importación de los **tableros contrachapados** en un 6,7%, alcanzando los 65,7 mil m³ con un valor de casi 38 millones de €. Han aumentado las exportaciones el 14,8%, llegando a 170,9 mil m³, un 22,4% en valor, alcanzando casi 114 millones de €. Los tableros contrachapados se importan de Finlandia (34,9%), China (18,2%), Letonia (9,3%), Chile, Rusia y Francia. Se exportan a Francia (26,3%), Alemania (22,4%), Países Bajos (10,8%), Reino Unido (8,3%) y Portugal (6,9%).

En el comercio exterior de **tablero de partículas**, cayeron las importaciones el 27,8% en m³ y el 15,5% en valor. Las exportaciones crecieron un 13,6% en m³ y el 15,2% en valor. Se importaron 288 mil m³ por un valor de 64,8 millones de € y se exportaron 847 mil m³ por un valor de 155 millones de €.

Las importaciones vinieron de Francia (50,4%), Portugal (33,1%), Alemania (5,7%) e Italia (4%). Se exportan a Portugal (31,5%), Francia (17,2%), Taiwán (8,4%) e Israel (4,2%).

Cayeron también las importaciones de los **tableros de fibras**, el 9,2% en m³, el 3,1% en valor, alcanzando los 287 mil m³ (134 millones de €). Las exportaciones disminuyeron el 2,6% en m³, llegando a los 660 mil m³ aunque aumentaron en valor un 5,4%, alcanzando los 218,7 millones de €. Se importaron de Bélgica (28%), Alemania (26%), Portugal (24,8%), Francia (6,7%), Italia (4,9%) y Suecia (3,1%). Se exportan a Portugal (27,9%), Reino Unido (14,4%), Francia (11,4%), Países Bajos (7,7%), Italia (4,9%) y Marruecos (4,5%).

En **envases y embalajes**, disminuyeron las importaciones un 1,8% hasta 53,2 millones de € y aumentaron las exportaciones un 12,5%, llegando hasta casi 49 millones de €. Se importan de Portugal (24,6%), Francia (17,8%), Alemania (14,3%), Países Bajos (8,9%), Italia (8,5%) y Reino Unido (8,3%). Se exporta a Francia (39,5%), Portugal (14,7%), Alemania (8,2%), Italia (7,6%), Países Bajos (4,8%) y Marruecos (4,6%).

En el comercio exterior de la **carpintería** se importaron 162,5 millones de € y se exportaron 125 millones. Esto supone una disminución del 25,8% de las importaciones y un mantenimiento en las exportaciones. Importamos principalmente de Alemania (19,6%), Portugal (11,7%), Austria (9,4%), China (9,3%), Francia

(8,2%) y Polonia (7,6%) y exportamos a Francia (21,1%), Marruecos (10,4%), Portugal (9,9%), Reino Unido (7,9%), Polonia (4,3%), Alemania (3,2%) y Andorra (2,8%). En un documento de este mismo Boletín se amplía esta información para los distintos productos de carpintería.

El comercio de las “**otras manufacturas de madera**” (lana y harina de madera, varillas y molduras, madera densificada, marcos de cuadros y espejos, barriles, cubas, herramientas y mangos, artículos de cocina, marquetería, estuches, perchas y otros), se importaron 174,7 millones de €, un 9,1% menos y se exportaron 163,1 millones de €, un 32,5% más que el año anterior. Se importaron de China (41,4%), Francia (15,6%), Portugal (5,3%), Alemania (4,5%), EE.UU. (4,1%) y Polonia (4,1%). Se exportaron a Francia (25,4%), Italia (14,8%), Reino Unido (13,3%), Portugal (11,6%), y Alemania (4,5%).

En **corcho**, el preparado, materia prima de las manufacturas, se importó un 51,2% más y se exportó también un 19,1% más. Los valores en millones de € fueron de 19 y 67 millones de € respectivamente. Con respecto a las manufacturas de corcho, han aumentado las importaciones un 1,8% hasta los 73,9 millones de € y las exportaciones un 8,6% hasta 140,2 millones de €. Se importó materia prima de Portugal en un 78,4%, Marruecos (11,3%) y Italia (7,1%). Se exportó a Portugal (88,4%), Francia (6,3%) e Italia (3%). Las manufacturas de corcho se importaron de Portugal (78,5%), Francia (11,8%) e Italia (4,7%) y se exportaron a Francia (45,9%), Italia (12,6%), Portugal (9,3%), EE.UU. (8,1%), Argentina (5,1%), Chile y Alemania.

Los **muebles** suponen el 70,3% de las todas las importaciones

del sector manufacturero de madera y muebles y también el 52,7% de las exportaciones. Disminuyeron las importaciones un 11,5% y también las exportaciones un 0,4%. El total de las importaciones de muebles fue de 2.071,6 millones de € y de las exportaciones 1.285 millones.

Se importaron 168,4 millones de € en **sillas de madera**, los principales países suministradores fueron China (30,8%), Rumanía (15,5%), Portugal (15,5%), Italia (13,3%), Vietnam (5,2%) e Indonesia (3,3%). Se exportaron 78 millones de €, a Francia (26,5%), Portugal (14,2%) y Reino Unido (8,2%).

Sillas de metal y plástico se importaron 923,6 millones de € siendo los principales países China (22,2%), Portugal (19,5%), Alemania (14,6%) y Francia (7,9%). Se exportaron 333 millones de € siendo los principales países Francia (19%), Alemania (15,4%), Portugal (14,6%), Italia (8%) y Reino Unido (5,6%).

Se importaron 662 millones de € de **muebles de madera y mixtos**, un 12,5% menos, y se exportaron 593 millones, el 5,1% más que en el año anterior. Vinieron de Italia en un 14,6%, China en un 13,5%, Alemania (11,9%), Portugal (10,6%), Polonia (10%), Francia (9%), Suecia (4,5%), Lituania (4,3%), Indonesia (2,7%) y Eslovaquia (2,5%). Las exportaciones fueron a Francia (27,6%), Portugal (13,4%), Alemania (4,5%), Reino Unido (4,4%), Rusia (4,3%) y Marruecos (4,1%).

La importación de **muebles de metal y plástico** fue de 317,5 millones de € un 8,4% menos que el



año anterior y las exportaciones fueron de 280,4 millones de €, un 16,8% más. Se importa de China (34,3%), Italia (14,8%), Alemania (13,8%) y Francia (5,6%). Se exporta a Francia (33,8%), Portugal (13,6%), Polonia (5,3%), Italia (4,8%) y Alemania (4,8%).

El saldo del comercio exterior de **muebles**, desde nuestra incorporación a la UE hasta el año 2004, venía siendo positivo. En ese año 2004, fue negativo en 250 millones de €, en 2007 alcanza los 1.149 millones de €, en 2008 se rebaja a 904 millones de € y en 2009 sigue bajando hasta los 644 millones, aunque en el 2010 se alcanzan los 1.047 millones de €. Este año 2011 ha vuelto a descender a 786,5 millones. Si se considera el balance de los productos manufacturados de madera junto con el de los muebles, puede observarse que en el año 2008 era deficitario en 1.058 millones de €, bajando en el 2009 a 539 millones de € y aunque aumenta el déficit en el 2010 en 998 millones de €, se reduce casi a la mitad, 510 millones, en este año 2011 ▲

Elaborado por Marta Bermúdez de Castro Sánchez y Marco Antonio González Álvarez.

(Documentación: base de datos ESTACOM del ICEX, AITIM y FEIM)



COMERCIO EXTERIOR ESPAÑA AÑO 2011						
	IMPORTACIONES			EXPORTACIONES		
	m ³	Toneladas	Miles €	m ³	Toneladas	Miles €
MADERA EN ROLLO	3.374.279	2.458.786	179.026	2.189.695	1.624.880	107.523
Coníferas	1.070.458	747.757	31.109	413.588	288.672	15.402
- Para aserrío o chapa	1.054.139	737.160	27.862	402.565	281.514	14.739
- Para trituración	16.319	10.597	3.247	11.023	7.158	663
Fronosas templadas	1.329.854	1.005.109	68.758	1.747.339	1.315.358	87.765
- Para aserrío o chapa	108.460	86.768	14.985	32.611	26.089	4.122
- Para trituración	1.221.394	918.341	53.773	1.714.728	1.289.269	83.643
Fronosas tropicales	27.718	20.232	11.640	782	571	289
Triturada	946.249	685.688	67.519	27.985	20.279	4.067
MADERA ASERRADA	1.072.806	625.279	268.133	144.896	85.191	46.135
Coníferas	833.735	458.096	160.486	107.675	59.162	21.972
Fronosas templadas	152.570	106.692	61.175	31.539	22.055	18.441
Fronosas tropicales	86.502	60.491	46.472	5.683	3.974	5.722
LEÑA		41.627	3.437		338.494	23.233
PELETS		16.090	2.709		3.592	705
TOTAL MATERIAS PRIMAS		3.141.782	453.305		2.052.157	177.596
CARBON		37.780	12.677		27.199	9.424
TRAVIESAS		8.353	4.399		281	72
POSTES, APEAS,....		21.626	5.263		3.176	2.014
CHAPAS	83.412	62.716	91.873	39.157	29.441	72.120
TABLEROS CONTRACHAPADOS	65.766	42.705	37.965	170.989	111.032	139.908
TABLEROS DE PARTÍCULAS	288.331	187.228	64.809	847.956	550.621	155.077
TABLEROS DE FIBRAS	287.078	224.500	134.527	660.061	506.189	218.711
duros	36.312	36.312	29.863	47.732	47.732	34.337
MDF	241.239	181.383	101.127	560.712	421.588	169.295
otros	9.527	6.805	3.537	51.617	36.869	15.079
ENVASES Y EMBALAJES		86.953	53.241		59.896	48.923
CARPINTERIA		131.407	162.596		72.196	125.245
OTRAS MANUFACTURAS		107.332	174.765		62.625	163.181
CORCHO NATURAL		23.711	19.593		42.436	67.498
MANUFACTURAS DE CORCHO		25.424	73.951		18.632	140.283
TRENZAS Y ESTERAS		7.305	8.946		1.529	2.793
CESTERIA		9.661	31.813		1.103	7.027
SILLAS DE MADERA		56.512	168.457		10.573	78.345
SILLAS METAL Y PLASTICO		207.303	923.599		51.437	333.028
MUEBLES Madera y mixtos		387.116	662.034		193.591	593.169
MUEBLES METAL Y PLASTICO		129.712	317.501		101.685	280.484
TOTAL MUEBLES		780.643	2.071.591		357.286	1.285.026
TOTAL MANUFACTURAS		976.701	876.418		1.486.356	1.152.276
TOTAL		4.899.126	3.401.314		3.895.799	2.614.898

COMERCIO EXTERIOR ESPAÑA AÑO 2010						
	IMPORTACIONES			EXPORTACIONES		
	m ³	Toneladas	Miles €	m ³	Toneladas	Miles €
MADERA EN ROLLO	3.304.934	2.392.237	170.513	1.462.484	1.081.408	71.327
Coníferas	1.183.231	823.870	31.840	361.119	252.190	12.581
- Para aserrío o chapa	1.111.874	777.534	27.339	354.293	247.757	12.253
- Para trituración	71.357	46.336	4.501	6.827	4.433	328
Fronosas templadas	952.981	721.324	51.423	1.080.922	814.402	54.427
- Para aserrío o chapa	99.684	79.747	13.977	34.886	27.909	3.902
- Para trituración	853.297	641.577	37.446	1.046.036	786.493	50.525
Fronosas tropicales	27.126	19.800	10.884	392	286	347
Triturada	1.141.595	827.243	76.366	20.051	14.530	3.972
MADERA ASERRADA	1.282.214	741.519	307.637	147.215	86.567	51.045
Coníferas	1.035.263	568.826	192.970	109.313	60.062	24.263
Fronosas templadas	156.036	109.116	69.028	27.665	19.346	18.795
Fronosas tropicales	90.915	63.577	45.639	10.237	7.159	7.987
LEÑA		361.648	26.943		249.594	15.450
PELETS		13.306	2.439		5.508	2.095
TOTAL MATERIAS PRIMAS		3.508.710	507.532		1.423.077	139.917
CARBON		47.908	13.615		30.905	10.104
TRAVIESAS		9.290	5.455		138	39
POSTES, APEAS,....		22.235	6.261		3.673	2.235
CHAPAS	75.932	57.092	96.891	37.671	28.324	67.527
TABLEROS CONTRACHAPADOS	70.467	45.758	39.173	148.881	96.676	114.301
TABLEROS DE PARTÍCULAS	399.434	259.373	76.732	746.584	484.795	134.647
TABLEROS DE FIBRAS	316.309	247.870	138.902	677.920	520.528	207.476
duros	41.482	41.482	32.410	52.148	52.148	34.295
MDF	268.202	201.656	103.271	569.237	427.998	156.778
otros	6.625	4.732	3.221	56.535	40.382	16.403
ENVASES Y EMBALAJES		88.103	54.194		54.759	43.469
CARPINTERIA		170.106	219.043		62.356	125.258
OTRAS MANUFACTURAS		112.071	192.327		42.522	123.138
CORCHO NATURAL		13.924	12.962		34.846	56.687
MANUFACTURAS DE CORCHO		23.973	72.641		18.011	129.163
TRENZAS Y ESTERAS		10.108	12.032		1.391	2.019
CESTERIA		9.387	33.995		1.201	6.982
SILLAS DE MADERA		80.977	208.370		10.939	83.358
SILLAS METAL Y PLASTICO		225.275	1.028.345		72.892	401.842
MUEBLES Madera y mixtos		443.104	756.822		186.515	564.503
MUEBLES METAL Y PLASTICO		139.065	346.591		83.667	240.182
TOTAL MUEBLES		888.421	2.340.128		354.013	1.289.885
TOTAL MANUFACTURAS		1.117.198	974.223		1.380.125	1.023.045
TOTAL		5.514.329	3.821.883		3.157.215	2.452.847



COMERCIO EXTERIOR ESPAÑA %2011/2010						
	IMPORTACIONES			EXPORTACIONES		
	m ³	Toneladas	Miles €	m ³	Toneladas	Miles €
MADERA EN ROLLO	2,1	2,8	5,0	49,7	50,3	50,7
Coníferas	-9,5	-9,2	-2,3	14,5	14,5	22,4
- Para aserrío o chapa	-5,2	-5,2	1,9	13,6	13,6	20,3
- Para trituración	-77,1	-77,1	-27,9	61,5	61,5	102,1
Fronosas templadas	39,5	39,3	33,7	61,7	61,5	61,3
- Para aserrío o chapa	8,8	8,8	7,2	-6,5	-6,5	5,6
- Para trituración	43,1	43,1	43,6	63,9	63,9	65,5
Fronosas tropicales	2,2	2,2	6,9	99,7	99,7	-16,7
Triturada	-17,1	-17,1	-11,6	39,6	39,6	2,4
MADERA ASERRADA	-16,3	-15,7	-12,8	-1,6	-1,6	-9,6
Coníferas	-19,5	-19,5	-16,8	-1,5	-1,5	-9,4
Fronosas templadas	-2,2	-2,2	-11,4	14,0	14,0	-1,9
Fronosas tropicales	-4,9	-4,9	1,8	-44,5	-44,5	-28,4
LEÑA		-88,5	-87,2		35,6	50,4
PELLETS		20,9	11,1		-34,8	-66,3
TOTAL MATERIAS PRIMAS		-10,5	-10,7		44,2	26,9
CARBON		-21,1	-6,9		-12,0	-6,7
TRAVIESAS		-10,1	-19,4		103,6	84,6
POSTES, APEAS,....		-2,7	-15,9		-13,5	-9,9
CHAPAS	9,9	9,9	-5,2	3,9	3,9	6,8
TABLEROS CONTRACHAPADOS	-6,7	-6,7	-3,1	14,8	14,8	22,4
TABLEROS DE PARTÍCULAS	-27,8	-27,8	-15,5	13,6	13,6	15,2
TABLEROS DE FIBRAS	-9,2	-9,4	-3,1	-2,6	-2,8	5,4
duros	-12,5	-12,5	-7,9	-8,5	-8,5	0,1
MDF	-10,1	-10,1	-2,1	-1,5	-1,5	8,0
otros	43,8	43,8	9,8	-8,7	-8,7	-8,1
ENVASES Y EMBALAJES		-1,3	-1,8		9,4	12,5
CARPINTERIA		-22,7	-25,8		15,8	0,0
OTRAS MANUFACTURAS		-4,2	-9,1		47,3	32,5
CORCHO NATURAL		70,3	51,2		21,8	19,1
MANUFACTURAS DE CORCHO		6,1	1,8		3,4	8,6
TRENZAS Y ESTERAS		-27,7	-25,6		9,9	38,3
CESTERIA		2,9	-6,4		-8,2	0,6
SILLAS DE MADERA		-30,2	-19,2		-3,3	-6,0
SILLAS METAL Y PLASTICO		-8,0	-10,2		-29,4	-17,1
MUEBLES Madera y mixtos		-12,6	-12,5		3,8	5,1
MUEBLES METAL Y PLASTICO		-6,7	-8,4		21,5	16,8
TOTAL MUEBLES		-12,1	-11,5		0,9	-0,4
TOTAL MANUFACTURAS		-12,6	-10,0		7,7	12,6
TOTAL		-11,2	-11,0		23,4	6,6

España: evolución favorable del comercio de carpintería en 2011

La evolución del comercio exterior de los productos de carpintería en el año 2011 ha sido favorable, por un lado las importaciones han disminuido de forma importante, un 27,7% con respecto al 2010, lo que no es más que el fiel reflejo de la grave situación del sector de la construcción y por otro las exportaciones crecen por el esfuerzo que realiza el sector para sacar al exterior una parte del excedente de producción. En su conjunto se importaron 162,6 millones de € y se exportaron 125,2 millones. Esto supone una disminución del 25,8% de las importaciones y sin variaciones en valor las exportaciones, aunque en peso crecieron un 15,8%. El sector de productos de carpintería ha sufrido una bajada importante de la demanda en el mercado interior lo que ha ocasionado una grave disminución de su actividad, a pesar del aumento de las exportaciones.

Del conjunto de todos los **productos de carpintería** importamos, en valor, principalmente de Alemania (19,6%), Portugal (11,7%), China (9,3%), Austria (9,4%), Francia (8,2%) y Polonia (7,6%) y exportamos a Francia (21,1%), Marruecos (10,4%), Portugal (9,9%), Reino Unido (7,9%), Polonia (4,3%), Alemania (3,2%) y Andorra (2,8%).

Por productos, en la posición arancelaria de **perfiles y molduras** para carpintería (44.09.10.18 y 44.09.29.99), las importaciones disminuyeron un 25%, alcanzando los 15,3 millones de €. Las exportaciones decrecieron un 3,8% llegando a los 10,7 millones de €. Se importa de Alemania (26,3%), Francia (18,2%), Polonia (15,3%) y Brasil (10,1%). Se exporta a Francia (21,6%) Portugal (20,0%), Reino Unido (14,3%) y Grecia

(6,7%).

En el comercio exterior de **puertas** (posición arancelaria 44.18.20) las importaciones disminuyeron un 33,3% alcanzando los 14,2 millones de € y las exportaciones también disminuyeron pero el 8,1% llegando a los 26,2 millones. Se importa principalmente de Portugal (52,1%), Alemania (16,5%), Francia (10,7%), Brasil (6,7%) e Italia (5,2%). Se exporta al Reino Unido (23,6%), Francia (15,7%), Portugal (5,8%) y Gibraltar (4,2%).

En cuanto a las **ventanas** (44.18.10), la importación ha disminuido un 24,9% y las exportaciones, aunque pequeñas, aumentaron un 0,3%. Se importaron 6,9 millones de € y se exportaron 2,8 millones. Se importa de Hungría (28,9%), Dinamarca (25,6%), Polonia (15,4%) y Alemania (11,4%) y se exporta a Marruecos (32,2%), México (22,4%), Mauritania (11,7%) y Francia (8,5%).

El producto que más repercute negativamente en la balanza de comercio exterior de la car-

pintería, como viene siendo tradicional, es el **parquet** (posiciones arancelarias 44.09.21.00, 44.09.29.91, 44.18.71.00, 44.18.72.00 y 44.18.79.00). En el año 2011, el comercio exterior ha tenido una evolución muy favorable Las importaciones han disminuido un 25,8% llegando a los 58,4 millones de € y las exportaciones han crecido un 7,9%, alcanzando los 32,4 millones de €. De los cuatro tipos de parquet, los más importados son el flotante multicapa (31,2 millones de €), el lamparquet (30,8 millones de €), y los "otros parquets" (fundamentalmente tarima) con 15,6 millones. Los más exportados son el flotante multicapa, con 20,5 millones de €, lamparquet con 8,6 millones y otros parquets con 2,9 millones de €. Se importa de China (23,5%), Alemania (12,8%), Polonia (10,8%), Luxemburgo (5,8%), Francia (5,7%) y Brasil (5,6%). Se exporta a Francia (20,6%), Portugal (12%), Alemania (11,9%), Turquía (7,2%) y Noruega (5,6%). Respecto a las **construcciones**

Evolución del comercio exterior de la carpintería en 2011

2011	IMPORTACIONES		EXPORTACIONES	
	toneladas	miles €	toneladas	miles €
Perfiles y molduras (*)	13.531	15.322	7.286	10.713
Puertas	7.087	14.180	9.778	26.189
Ventanas	1.730	6.921	939	2.769
Parquet	47.911	58.367	23.679	32.424
Otros artículos (**)	54.223	54.990	24.035	35.854
Const. prefabricadas de madera	6.925	12.816	6.479	17.295
TOTAL	131.407	162.596	72.196	125.245

%2011/2010

Perfiles y molduras (*)	-20,57	-25,07	15,47	-3,82
Puertas	-35,40	-33,34	-4,60	-8,06
Ventanas	-14,24	-24,88	-0,29	0,33
Parquet	-12,97	-25,82	15,20	7,90
Otros artículos (**)	-29,67	-25,25	33,05	4,17
Const.prefabricadas de madera	-12,61	-19,30	3,89	-6,02
TOTAL	-22,75	-25,77	15,78	-0,01



prefabricadas (94.06.00.11 y 94.06.00.20) se importaron 12,8 millones de €, el 19,3% menos que el año anterior y se exportaron 17,3 millones de €, el 6% menos. Se importan de Francia (23,6%), Alemania (19,9%), Polonia (16,4%), Estonia (13,8%) y Suiza (4,5%). Se exporta a Francia (43,5%), Haití (9,9%), Brasil (7,4%) y Portugal (7,1%). En el comercio exterior de **otros productos de carpintería** (44.18.40, 44.18.50, 44.18.60 y 44.18.90, encofrados, tejas, etc.), se importaron 55 millones de €, un 25,3% menos que el año anterior y se exportaron 35,9 millones, el 4,2% más. Los países de los que se importa fueron Alemania (26,6%), Austria (25,1%), Portugal (14,4%), y Bélgica (5,1%). Se exportó a Marruecos (20,2%), Francia (15,4%), Polonia (11,4%), Portugal (9,9%) y Andorra (5,8%)



Elaborado por Marta Bermúdez de Castro Sánchez y Marco Antonio González Álvarez con la siguiente documentación: base de datos ESTIACOM del ICEX, AITIM y FEIM

España: evolución del parquet en el año 2011

El sector del parquet en el año 2011, como en todos los sectores de carpintería, sigue atravesando una situación de grave recesión tanto por el bajo número de viviendas construidas como por la situación de la economía en general que trae como consecuencia una disminución muy apreciable de las viviendas rehabilitadas. El consumo en 2011 fue de 8,8 millones de m², un 12,6% menor que el de 2010. Por tipos de parquets, decrece el consumo, aparte del mosaico cuyo consumo es casi testimonial, el grupo de los otros parquets (21,9%) y el multicapa (15,9%).

La producción alcanzó los 5,1 millones de m², con un valor de 78,3 millones de euros. En su conjunto la producción decrece un 13,8% en m² (19,5% en valor). De todos los tipos de parquet el que ha tenido una mayor caída ha sido el lamparquet, con una caída de su producción del 61,7% en m² y del 60,5% en valor.

La importación alcanzó los 5,2 millones de m² con un valor de 58,4 millones de €. En m² decreció un 13,8% en m² y en valor el 25,8%. La exportación llegó a los 2,5 millones de m² con un valor de 32,4 millones de €, aumentó un 15,6% en m², en valor el 7,9%.

Como en años anteriores hay una importación neta de parquet muy alta, 2,7 millones de m², el 30% del consumo. Se destaca que aunque es una cifra muy alta, en el año 2010 representaba más del 38%. Aunque ha disminuido, sigue habiendo bastante en el mercado, compitiendo con nuestra producción de parquet muchas veces con calidades muy inferiores y con costes más bajos por las condiciones

sociales y medioambientales que tienen las empresas de los países de procedencia: China Vietnam, Brasil, Indonesia...

Se ha observado una disminución importante de los stocks en 970.000 m², 750 mil de multicapa y 220 mil de macizo.

El mosaico damas fabricado, prácticamente nada, es para reparaciones de suelos colocados en los años 60 y 70. La producción de lamparquet ha disminuido llegando a los 115 mil m², la de multicapa también disminuyó alcanzando los casi 4 millones de m². La producción de los "otros parquets" se mantuvo casi igual a 2010.

El lamparquet, se importa sobre todo de Alemania (18,3%), Polonia (17,7%), China (12,5%), Luxemburgo (12,3%) y Francia (10,8%). Se exporta principalmente a Francia (56,5%), Portugal (15,6%) Alemania (11,5%) y Polonia (5,3%).

El Flotante multicapa, se importa de China (37,2%), Alemania (9,4%), Brasil (8,5), Polonia (6,8%) y Suecia (5,9%). Se exporta principalmente a Alemania (13,8%), Turquía (11,1%), Noruega (8,7%), Francia (7,8%) e Italia (6,7%).

Los "otros parquets", principalmente la tarima maciza, como principales países, se importa del Reino Unido (24,8%), Dinamarca (20,2%), China (18,9%), Malasia (8,9%) y Portugal (8,2%). Se exporta a Portugal (54,3%) Andorra (8,4%), Francia (6,9%) y Gibraltar (6,3%).

Las especies de madera más demandadas por el mercado son el roble, las maderas tropicales, las otras frondosas boreales y el eucalipto. Hasta hace unos años el roble copaba la mayor parte del mercado, pero ahora se observa un crecimiento del consumo de las maderas de frondosas boreales claras



	PRODUCCIÓN		Variación Stock	IMPORTACION		EXPORTACION		CONSUMO	
	mil m ²	miles €	mil m ²	mil m ²	miles €	mil m ²	miles €	mil m ²	miles €
AÑO 2011									
Mosaico damas	43	349	0	17	136	46	362	14	123
Lamparquet	115	1.191	195	3.168	26.297	918	8.631	2.560	20.878
Flotante multicapa	3.975	57.638	750	1.608	23.966	1.397	20.529	4.936	71.950
Otros parquets	1.005	19.155	25	393	7.969	130	2.903	1.293	24.698
TOTAL	5.138	78.333	970	5.186	58.368	2.491	32.425	8.803	117.648

	PRODUCCIÓN		IMPORTACION		EXPORTACION		CONSUMO	
	mil m ²	miles €	mil m ²	miles €	mil m ²	miles €	mil m ²	miles €
% 2011/2010								
Mosaico damas	13,2	13,3	-85,2	-85,7	-23,3	-26,0	-84,9	-84,1
Lamparquet	-61,7	-60,5	8,8	-14,8	22,1	-0,9	4,0	-17,1
Flotante multicapa	-13,6	-22,5	-25,6	-23,3	27,9	23,7	-15,9	-19,2
Otros parquets	-2,0	-2,1	-52,7	-48,9	-48,0	-31,7	-21,9	-20,1
TOTAL	-13,8	-19,5	-13,8	-25,8	15,6	7,9	-12,6	-19,4

Quedan 780.000 m² de stock (405 lamparquet+25macizo, 350 de multicapa)

En toneladas

AÑO 2011	tn imp.	tn exp.
Mosaico damas	131	354
Lamparquet	27.562	7.987
Flotante multicapa	16.080	13.970
Otros parquet	4.138	1.369
TOTAL	47.911	23.679

[Asociación Nacional de Fabricantes de Parquet]

La Red Natura crea problemas en Galicia

La declaración de la Red Natura deriva de la aplicación de la Directiva 92/43 del Consejo de la Unión Europea de 21 de mayo de 1992 relativa a la conservación de hábitats naturales y de fauna y flora silvestre.

En Galicia el tipo de propiedad predominante es privada, por lo

que el 90% del espacio en la Red Natura 2000 está situada en montes privados.

En el año 2001 se publicó la Ley 9/2001 del 21 de agosto, de Conservación de la Naturaleza en la que se establecían los instrumentos de gestión para los espacios protegidos y se daba un plazo de dos años para su elaboración. Pero la realidad fue que los instrumentos de gestión previstos no siempre se elaboraron y esta ausencia de legislación en gran parte de las áreas protegidas, significa que los criterios utilizados en la regulación de la actividad en estas zonas boscosas son diferentes dependiendo de quién gestione el Servicio Provincial de Conservación de la Naturaleza.

El Plan Maestro de la red Natura 2000 se esperaba para ver que finalmente definiera los criterios para el uso y manejo en áreas protegidas, sin embargo, el borrador del documento fue una completa descripción del hábitat, pero muy impreciso en la regulación y la gestión de estos espacios; utilizando criterios genéricos que dejan los permisos al criterio de la persona encargada de expedirlo. Por otro lado en Galicia no se

habilitan medidas de ayudas para los propietarios de Red Natura 2000, a pesar de la existencia de fondos de la Unión Europea para estos casos.

Por lo que no es de extrañar que ningún propietario quiera que sus propiedades estén bajo el control administrativo de Red Natura en Galicia. Y con todo esto, la Administración, en lugar de buscar soluciones a este asunto, decide, bajo mandato europeo, ampliar la Red Natura, a nuestra Red Natura, porque en otros sitios de Europa a lo mejor la desconocen, pero los propietarios de Galicia la conocen en su totalidad

Por lo que los propietarios dicen que no, que ya pagan lo suficiente por ahora, por lo que si se han empeñado en el aumento de las áreas protegidas, antes tendrán que determinar que fondos están destinados a ello. Además una vez que la Administración elabore los planes de gestión que les corresponde, con criterios objetivos, concretos y claros que no den lugar a interpretaciones subjetivas por parte de los técnicos de la Administración, en la que se establezcan las pautas a seguir para combinar



la conservación y producción, y se establezcan ayudas para los propietarios de esos hábitats tan preciados. Una vez realizado todo ello entonces será el momento de ampliar la Red Natura.

A un año de la aplicación del Reglamento comercialización de madera

El Reglamento 995/2010, del Parlamento Europeo y del Consejo, de 20 de Octubre de 2010 (publicado en el Diario Oficial de la Unión Europea el 12 de noviembre de 2010) denominado de “Diligencia Debida” se enmarca en el Plan de Acción FLEGT (Aplicación de las leyes, “gobernanza” y comercio) de la Unión Europea para combatir la tala ilegal y el comercio derivado de madera y productos de madera.

Dicho Plan de Acción se centra en proporcionar ayuda a los productores de madera para desarrollar sistemas de verificación del origen de la madera y mejorar la aplicación de la legislación vigente. El referido Reglamento 995/2010 establece las obligaciones de los agentes que comercializan madera y productos de la madera.

* Se aplica a toda la madera y derivados que se comercializan por primera vez en el mercado comunitario:

A los producidos dentro de la UE
A las Importaciones

* Productos sometidos a dicha normativa: Desde madera en rollo hasta papel no impreso. Se excluyen los reciclados. Ver el apartado de productos afectados.

* Obligaciones de los agentes: Los operadores que comercialicen madera o productos de esa madera por primera vez deberán ejercer la

diligencia debida:

Para la producción local/nacional: El propietario forestal o el rematante (ya sea la venta en cargadero o en pie).

Para la producción exterior: El importador

Los agentes que comercialicen madera o productos de esa madera posteriormente serán capaces de identificar en toda la cadena de suministro:

A los agentes o comerciantes que les hayan suministrado la madera y los productos de madera, y cuando proceda, a los comerciantes a los que hayan suministrado madera y productos de madera.

Está prohibida la comercialización de madera aprovechada ilegalmente o de productos derivados de esa madera.

Por lo que respecta a la evaluación del riesgo de la procedencia de la madera y productos de la madera, se propone un sistema, que se ha elaborado de forma rigurosa, según numerosos informes de organizaciones internacionales y ONGs de reconocido prestigio.

Productos afectados:

- 4401 Leña; madera en plaquitas o partículas; aserrín, desperdicios y desechos de madera, incluso aglomerados en leños, briquetas, bolitas o formas similares
- 4403 Madera en bruto, incluso descortezada, desalburada o escuadrada
- 4406 Traviesas (durmientes) de madera para vías férreas o similares
- 4407 Madera aserrada o desbastada longitudinalmente, cortada o desenrollada, incluso cepillada, lijada o unida por los extremos, de espesor superior a 6 mm
- 4408 Hojas para chapado, incluidas las obtenidas por cortado de

madera estratificada, para contrachapado o para otras maderas estratificadas similares y demás maderas aserradas longitudinalmente, cortadas o desenrolladas, incluso cepilladas, lijadas, unidas longitudinalmente o por los extremos, de espesor inferior o igual a 6 mm

• 4409 Madera (incluidas las tablillas y frisos para parqués, sin ensamblar) perfilada longitudinalmente (con lengüetas, ranuras, rebajes, acanalados, biselados, con juntas en V, moldurados, redondeados o similares) en una o varias caras, cantos o extremos, incluso cepillada, lijada o unida por los extremos

• 4410 Tableros de partículas, tableros OSB «oriented strand board» y tableros similares (por ejemplo: los llamados «waferboard»), de madera u otras materias leñosas, incluso aglomeradas con resinas o demás aglutinantes orgánicos

• 4411 Tableros de fibra de madera u otras materias leñosas, incluso aglomeradas con resinas o demás aglutinantes orgánicos

• 4412 Madera contrachapada, madera chapada y madera estratificada similar

• 4413 00 00 Madera densificada en bloques, planchas, tablas o perfiles


• 4414 00 Marcos de madera para cuadros, fotografías, espejos u objetos similares

• 4415 Cajones, cajas, jaulas, tambores y envases similares, de madera, carretes para cables, de madera; paletas, paletascaja y otras plataformas para carga, de madera; collarines para paletas, de madera

• 4416 00 00 Barriles, cubas, tinas y demás manufacturas de tonelería y sus partes, de madera, incluidas las duelas

• 4418 Obras y piezas de carpintería para construcciones, incluidos los tableros celulares, los tableros ensamblados para revestimiento de suelo y tablil-

las para cubierta de tejados o fachadas (shingles y shakes), de madera.

- Pasta y papel de los capítulos 47 y 48 de la nomenclatura combinada, excepto los productos a base de bambú y los productos para reciclar (desperdicios y desechos)
- 9403 30, 9403 40, 9403 50 00, 9403 60 y 9403 90 30 Muebles de madera
- 9406 00 20 Construcciones prefabricadas 

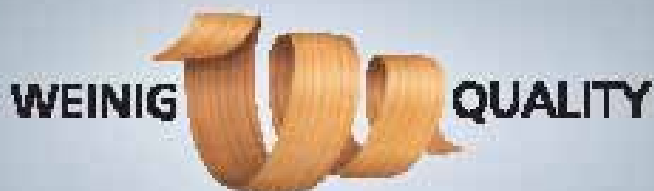
www.maderalegal.info

Consumo de madera en la UE según WWF

La UE es uno de los mayores consumidores de madera del mundo. Con una importación anual de cerca de 130 millones de m³, la UE tiene una gran responsabilidad para garantizar que su consumo de madera no conduzca a la explotación ilegal y a la destrucción de los bosques.

Se importa madera de todas partes del mundo, incluyendo Rusia, otros países de Europa del este, como Ucrania y muchos países tropicales, donde la tala ilegal es una grave amenaza para los bosques. Las estimaciones de WWF muestran que aunque se han producido ciertas mejoras en los últimos años, existen aún claras anomalías en las cifras de venta, algo que podría sugerir una situación de ilegalidad continuada. Las cifras estimadas actuales colocan el valor del porcentaje ilegal de este sector en 3,8 mil millones de euros, alrededor de un 15% del valor total de las importaciones.

Según WWF los gobiernos de la UE tienen una responsabilidad especial para asegurar que las dos herramientas principales para combatir el comercio de madera y su productos de origen ilegal (el Reglamento FLEGT y el Reglamento del comercio de la madera



Programa completo para el mecanizado de la madera maciza.

WEINIG es sinónimo de avance tecnológico. Y eso desde hace ya más de 100 años. La calidad de WEINIG hace que nuestros socios de los sectores artesanal e industrial se conviertan en líderes de la competencia, y esto, a nivel mundial. Con máquinas y sistemas que sientan nuevas bases en cuanto a rendimiento y rentabilidad. Con inteligentes procesos de fabricación para una máxima creación de riqueza. Y con soluciones hechas a la medida: desde la aplicación hasta la prestación de servicio.



ASERRADO - TRONZADO - OPTIMIZACIÓN - ENSAMBLE TIPO FINGER JOINT
FABRICACIÓN DE TABLEROS - CERILLADO Y PERFILEADO
FABRICACIÓN DE VENTANAS - AUTOMATIZACIÓN

Su experto de WEINIG
en WWW.WEINIG.COM

WEINIG OFRECE MÁS





de la UE) resulten efectivas y se apliquen, deben reconocer que la legalidad no es suficiente, y que a nivel local, se deberían implantar unos requisitos obligatorios de legalidad y sostenibilidad en sus políticas de compra pública.

• La UE importa anualmente un total de 198 millones de m³ de madera y de productos de madera. Aproximadamente la mitad de estos son importados desde Rusia y de los países en proceso de adhesión y candidatos a la UE, y aproximadamente el 20% es importado de países de África, Asia y América del Sur

• La Comisión Europea ha estimado que hasta un 50% de la madera tropical importada a la UE ha sido obtenida de manera ilegal.

• WWF ha estimado que más del 25% de la madera importada desde el noroeste de Rusia puede ser de origen ilegal.

• Las cifras del Banco Mundial han demostrado que la tala ilegal supone pérdidas de 10 a 15 millones de euros anuales y la UE es responsable probablemente de más de 3 millones de euros.

La tala ilegal es también un problema importante en varios de los nuevos Estados Miembro y en los países candidatos a la UE. WWF pide por lo tanto a la UE que trate de manera urgente la tala ilegal dentro de los nuevos Estados Miembro de la UE.

www.wwf.es

Finlandia aumenta su cuota de exportación al Reino Unido en 2011

En el período entre enero y noviembre de 2011 Finlandia consiguió el 1% del mercado del Reino Unido de coníferas, según las últimas estadísticas de la Federación del Comercio de la Madera.

Durante los 11 meses del año, los volúmenes de importación de madera de coníferas en el Reino Unido se redujeron un 15% respecto al mismo periodo de 2010 mientras los volúmenes de Finlandia se redujeron en un 6%. Finlandia también aumentó su participación en el mercado de contrachapado de frondosas (chopo y abedul) pasando del 8% al 9%, aunque su contribución en los de coníferas bajó del 24% al 23%. Sin embargo, en noviembre tuvo un repunte hasta el 26% en coníferas, en comparación con el 24% en noviembre de 2010.

De acuerdo con la Federación Finlandesa de Industrias Forestales, la madera aserrada de Finlandia y la producción de tablero contrachapado crecieron en el 2011. La producción de madera aserrada aumentó el 7% hasta los 10 millones de m³, mientras que la producción de madera contrachapada creció un 6% a alrededor de 1 millón de m³ ▲

www.tijonline.com

Las importaciones británicas de coníferas disminuyeron un 20%

Las importaciones de coníferas se han reducido en Gran Bretaña un 20% en 2011 hasta un total de 4.526 millones de m³, de los cuales 3.965 millones corresponden a la UE, un 19% por debajo del año anterior. Las entregas de Suecia se redujeron en un 18% hasta 1.991 millones de m³, las de Letonia un 13% hasta 625.110 m³ y las de Finlandia un 4% hasta 604.171 m³. Las importaciones procedentes de Alemania cayeron por encima de la media, en torno al 50%, 242.738 m³. Las importaciones procedentes de países no comunitarios se redujeron en 561.010 m³, un 26% menos que el año 2010 ▲

<http://www.euwid-holz.de/>

Rusia redujo las exportaciones a la UE

Las exportaciones de madera de Rusia a la UE, según datos preliminares de Eurostat, disminuyeron en el cuarto trimestre de 2011 en un 29% respecto al trimestre anterior alcanzando los 791.529 m³. El factor decisivo para el descenso fue la menor demanda por parte de Finlandia, el comprador, con mucho, más importante de toda la UE. Las exportaciones rusas a Finlandia disminuyeron entre octubre y diciembre un 40%, hasta 599 547 m³. En cambio las exportaciones a Alemania se duplicaron, hasta alcanzar 53 314 m³. En 2011, las exportaciones de madera en rollo a la UE se redujeron un 6% respecto al año anterior hasta 3.692 millones de m³ ▲

<http://www.euwid-holz.de/>

Las exportaciones alemanas de madera de roble se han reducido en un 10%

Las exportaciones de madera de roble alemanas disminuyeron un 10% en 2011 hasta 107.955 m³. Según la Oficina Federal de Estadística, este descenso se debió enteramente a los pobres resultados de la segunda mitad del año. A finales de junio, las exportaciones habían sido superiores al año anterior un 6%, pero en el tercer trimestre se produjo una descenso del 19% y en el cuarto, del 28%. Los mayores descensos, tanto en el cuarto trimestre como en el año completo, se observaron en las exportaciones a China y Vietnam. Dentro de la UE, principalmente se redujeron las de Gran Bretaña, Francia y Bélgica. Por contra, se

logró un crecimiento en las entregas a Polonia, los Países Bajos y Suiza ▲

<http://www.euwid-holz.de/>

Crecimiento de la Industria de la madera alemana en enero de 2012

Las empresas de la industria de la madera alemana (incluyendo fabricantes de muebles) han aumentado sus ventas en enero de 2012, según la Oficina Federal de Estadística, el 11,3%, hasta alcanzar 2509 millones de euros. La industria de la madera, excluyendo mueble, incrementó sus ventas un 11,2% hasta alcanzar los 1094 millones de euros. En este caso, todos los subsectores registraron ganancias. En el rango de porcentaje de dos dígitos, hay que mencionar a los fabricantes de suelos (15,7%), de embalajes de madera (18,8%) y construcción (17,9%), y en el de uno, los aserraderos (8,5%), y los productores de otros productos de madera (5,3%) que fueron capaces de aumentar sus ventas de manera significativa ▲

<http://www.euwid-holz.de/>

Las exportaciones suecas se mantienen ligeramente positivas en 2011

Las exportaciones de madera aserrada y cepillada de coníferas aumentaron de nuevo a final del año y se hicieron sentir en diciembre de 2011 alcanzando los 865.000 m³ casi un 11% más respecto al mismo mes del año pasado. El motivo fue un fuerte aumento de las exportaciones a África. El total de las exportaciones del año fue de 11,66 millones de m³,

algo más del 1% comparado con 2010. 7,63 millones de m³, se exportaron a Europa.

Apenas se han reducido en valor las exportaciones a África, casi un 2%, ó 2,31 millones de dólares. Las ganancias más fuertes se han logrado en los mercados de Asia, alcanzando los 1,58 millones de m³, un 11% más que en 2010 ▲

<http://www.euwid-holz.de/>

La exportación de madera boliviana cayó un 26% en 2011

En 2011, Bolivia exportó productos manufacturados como muebles, suelos, puertas, chapas y madera aserrada por un valor de 85 millones de dólares, en valor 26% menor a 2010, de acuerdo con el informe anual de la Cámara Forestal de Bolivia (CFB).

El presidente de la CFB, Pablo Antelo, afirmó que actualmente en Bolivia existen 28 millones de ha aptas para el aprovechamiento forestal, de las cuales 10 millones están bajo plan de manejo forestal sostenible, mientras que 18 están en riesgo de ser arrasadas. Según Antelo, esta situación preocupa a los productores madereros porque una baja en las exportaciones implica la pérdida de mercado, menos ingresos de divisas para Bolivia e impacto en más de 90 mil personas que trabajan en el sector de la madera.

El informe indica que la caída de las ventas se debe a dos factores: el primero es la crisis mundial que afectó a los países compradores y el segundo al control estricto de la Autoridad de Bosques y Tierra (ABT).

Para el presidente de la CFB, la restitución de las relaciones entre Estados Unidos y Bolivia permitirá acceder nuevamente a ese

país que es el principal comprador de los productos maderables nacionales ▲

www.lostiempos.com

www.soychile.cl y www.lignum.cl

La exportación de madera de Guatemala sube un 16%

Las empresarios del sector de muebles y productos de madera de la Asociación Guatemalteca de Exportadores (Agexport) reportaron en 2011 ventas por 80.46 millones US\$ (aproximadamente 628 millones Q).

La cifra anterior en 2010 fue un 16.35% mayor cuando se registró un ingreso de divisas por 69.15 US\$ (unos 540 millones Q), Rosa María Monzón, coordinadora de la Comisión de Muebles y Productos Forestales de Agexport, piensa que para 2012 se crecerá entre 10 y 15%. Lo anterior permitirá al sector alcanzar, por lo menos, el monto histórico máximo de 87 millones US\$ de ventas registrado en 2007.

Según las cifras, del total de exportaciones, los muebles son los que más divisas reportaron con 22.3 millones US\$, seguidos por la madera aserrada con 21.9 millones, las puertas con 10.25 millones y las tarimas con 7.2 millones.

El Salvador figura como el más importante importador con 19.3 millones US\$, Estados Unidos con 18.3 millones, seguido de Honduras con 13.3 millones. Monzón, resaltó que un mercado de creciente importancia es el de Italia, hacia donde se envía el mayor porcentaje de producción de ataúdes.

Según las estadísticas de Agexport, el subsector de muebles, que encabeza las exportaciones, en 2011 tuvo un crecimiento del 25.99% al pasar de 17.7 millones US\$ de 2010 a 22.3 millones.

ADHESIVOS FABRICANTES

AKZO NOBEL COATINGS, S.L.

☒ (Edificio Coveright) Pol. Ind. "Can Roca" - c/ San Martí s/n, 08107 Martorelles (Barcelona)
☎934842738 ☎934842706 ✉delphine.aima@akzonobel.com

LYSSOLEN, S.L.

☒ Polígono Los Frailes. Parcela 38 28814 Daganzo de Arriba (Madrid) ☎918 841 204 ☎918 845 344 ✉lyssolen@lyssolen.com www.lyssolen.es

ASOCIACIONES

ASOCIACION DE EMPRESAS DE CARPINTERIA, EBANISTERIA Y AFINES DE MENORCA

☒ Federico Pareja, 11.1º. 07760-Ciudadella de Menorca ☎971 381 550-364 808 ☎971 386 439

ASOCIACIÓN ESPAÑOLA DEL COMERCIO E INDUSTRIA DE LA MADERA

☒ Flora, 3.2º - 28013-Madrid ☎915 479 745 y 915 590 616 ☎915 473 980 ✉aeim@aeim.org http://www.aeim.org

ASOCIACION ESPAÑOLA DE FABRICANTES DE MUEBLES Y COMPLEMENTOS DE COCINA

☒ C/ Ibiza, 35. 4º, B 28009-Madrid ☎915 045 699 ☎915 741 809 ✉www.amcocina.com amc@amcocina.com

ASOCIACIÓN NACIONAL DE FABRICANTES DE CARPINTERIA INDUSTRIALIZADA DE MADERA (ASCIMA)

☒ Hileras 17, 1º c. 28013 Madrid ☎915 478 943 ☎915 476 229 ✉www.feim.org feim@feim.com

ASOCIACIÓN NACIONAL DE FABRICANTES DE MADERA LAMINADA DE ESPAÑA (AFML)

☒ Hileras 17, 1º c. 28013 Madrid ☎915 478 943 ☎915 476 229 ✉www.feim.org feim@feim.org

ASOCIACIÓN NACIONAL DE PALETAS Y PRODUCTOS DE MADERA PARA LA MANUTENCIÓN (FAPROMA)

☒ Hileras 17, 1º c. 28013 Madrid ☎915 478 943 ☎915 476 229 ✉www.feim.org feim@feim.org

ASOCIACIÓN NACIONAL DE FABRICANTES DE PUERTAS DE MADERA (ANFPM)

☒ Hileras 17, 1º c. 28013 Madrid ☎915 478 943 ☎915 476 229 ✉www.feim.org feim@feim.org

ASOCIACIÓN NACIONAL DE FABRICANTES Y CONSTRUCTORES DE CASAS DE MADERA

☒ Hileras 17, 1º c. 28013 Madrid ☎915 47.8 9.43 ☎91 547.62.29 ✉www.casasdemadera.org feim@feim.org

ASOCIACIÓN NACIONAL DE FABRICANTES DE TABLERO -ANfta

☒ Segre 20. 28002 Madrid. ☎915 647 801/04.

ASOCIACIÓN VALENCIANA DE EMPRESARIOS DE CARPINTERÍA Y AFINES

☒ Balmes 29. 46001 Valencia ☎963 914 432 ✉gremio_carpinteros@yahoo.es

FEDERACIÓN ESPAÑOLA DE INDUSTRIAS DE LA MADERA (FEIM)

☒ Hileras 17, 1º c. 28013 Madrid ☎915 47.8 9.43 ☎915 47.6 2.29 ✉www.feim.org feim@feim.org

CONSULTORES

INDUSTRIAS DE LA MADERA

CIS MADEIRA

☒ Parque Tecnológico de Galicia. 32901 San Cibrao das Viñas (Orense). ☎(988) 36.81.52 ☎(988) 36.81.53 ✉www.cismadera.com info@cismadera.com

IMFYE INGENIERÍA DE LA MADERA, FORESTAL Y ENERGÉTICA

☒ Montesquiza 34, Bajo B 28010 Madrid ☎913 194 805 ☎913 086 740 ✉www.imfy.es imfy@imfy.es

INDITECMA S.L.

☒ Princesa 3 duplicado. 280008 Madrid ☎687 410 674/915 429 638 ✉martaconde@iies.es

MAQUINARIA AUTOCLAVES

BENGOLAKO Aplicaciones Industriales Avanzadas, S.L.

☒ Ctra. Sangroniz 6 48150 Sondika (Bizkaia) ☎944 062 453 ☎944 049 905 bengoplaka@euskalnet.net

MAQUINARIA ASERRADO Y CORTE

BARTON MAQUINARIA, S.L.

☒ Fontenlo 12, 36645 Valga (Pontevedra). ☎986 559 460 ☎986 559 613

LINCK

Representante en España; Martin Putzbach, S.A.
☒ Apdo. Correos 90, 08870 Sitges (Barcelona) ☎938 949 750 ☎938 949 552

SIERRAS MONTAÑES, S.A.

☒ Polígono La Estación. c/Sabadell, 16. Nave 42. 28320 Pinto. Madrid ☎916 922 611 ☎916 920 723 ✉sierrasmontanes@infonegocio.com

MAQUINARIA BARNIZADO

BARBERÁN, S.A.

☒ Galileo 3-9. Pol. Ind. Camí Ral. Apdo. postal 160. 08860 Castelldefels (Barcelona) ☎936 350 810 ☎936 361 555 ✉www.barberan.com barberan@barberan.com

MAQUINARIA CANTEADORAS

BIESSE IBERICA

☒ L'Hospitalet (Barcelona) ☎932 631 000 ☎932 633 802 ✉www.biesse.es biesse@biesse.es

TALLERES BAR-GAR

☒ Arquímedes, 1. Polígono La Grela-Bens. 15008 La Coruña ☎981 274 629 ☎981 274 991

MAQUINARIA CANTEADORAS DE TABLA

TALLERES BAR-GAR

☒ Arquímedes, 1. Polígono La Grela-Bens. 15008 La Coruña ☎981 274 629 ☎981 274 991

MAQUINARIA CARPINTERIA

CENTROS DE TRABAJO CNC

BIESSE IBERICA

☒ L'Hospitalet (Barcelona) ☎932 631 000 ☎932 633 802 ✉www.biesse.es biesse@biesse.es

HANS HUNDEGGER, S.A.

CNC para madera de construcción
Representante en España: Martin Putzbach, S.A.
☒ Apdo. Correos 90, 08870 Sitges (Barcelona) ☎938 949 750 ☎938 949 552

RIERGE, S.A.

☒ Avda. Rafael de Casanova, 120 Pg. Sta. Rosa Parcela 9 ☎93 579.58.80 ☎93 593.04.68 ✉comercial@rierge.com www.rierge.com

SCM IBÉRICA, S.A.

☒ Avda. de Ragull 78/80. Apdo. Correos 284. 08190 Sant Cugat del Vallés (Barcelona) ☎935 902 719 ☎936 755 660 ✉www.scmiberica.es scmiberica@scmgroupp.com

MAQUINARIA CARPINTERIA PANTOGRAFOS

SCM IBERICA

☒ Avda. de Ragull 78/80. Apdo. Correos 284. 08190 Sant Cugat del Vallés (Barcelona) ☎935 902 719 ☎936 755 660 ✉www.scmiberica.es scmiberica@scmgroupp.com

MAQUINARIA DESCORTEZADORAS

TALLERES BAR-GAR

☒ Arquímedes, 1. Polígono La Grela-Bens. 15008 La Coruña ☎981 274 629 ☎981 274 991

MAQUINARIA LAMINADO DE PANELES Y POSFORMADOS

BARBERÁN, S.A.

☒ Galileo 3-9. Pol. Ind. Camí Ral. Apdo. postal 160. 08860 Castelldefels (Barcelona) ☎936 350 810 ☎936 361 555 ✉www.barberan.com barberan@barberan.com

MAQUINARIA MOLDURERAS GRUPO WEINIG

☒ Weinigstrasse 2/4 D-97941 tauberbischofsheim ☎+49 (0) 93 41/8 60 ☎+49 (0) 93 41/70 80 ✉www.weinig.com mc3@weinig.de

MAQUINARIA PRENSAS DE ENSAMBLAJE

BIESSE IBERICA

☒ L'Hospitalet (Barcelona) ☎(93) 263.10.00 ☎(93) 263.38.02 ✉www.biesse.es biesse@biesse.es

MAP-avetec GmbH

☒ Askatasun etorbidea, 8 bajo 48200 Durango (Bizkaia) ☎946 813 939 ☎946 816 507 ✉tecnologias@map-2.com www.map-2.com

MAQUINARIA RECUBRIMIENTO PERFILES

BARBERÁN, S.A.

☒ Galileo 3-9. Pol. Ind. Camí Ral. Apdo. postal 160. 08860 Castelldefels (Barcelona) ☎936

350 810 ☎936 361 555 ✉www.barberan.com barberan@barberan.com

MAQUINARIA SECADEROS

BRUNNER HILDEBRAND

☒ D-30989 Gehrden/Hannover ☎+49 5108 6409-0 ☎+49 5108 8133

AP-2 MAHILD Drying Technologies

☒ Askatasun etorbidea, 8 bajo 48200 Durango (Bizkaia) ☎946 813 939 ☎946 816 507 ✉tecnologias@map-2.com www.map-2.com

NARDI INTERNACIONAL

☒ Corso Antony 31, I, 10093 Collegno. Italia ☎39-011-4116569 ☎39-011-4035106

TIMGAD, S.A.

☒ C/ La Mola, 7-9 Ctra. Sentmenat. Km. 4 08213 Polinyà Barcelona ☎937 130 265 ☎937 133 404 ✉timgad@timgad.com www.timgad.com

MAQUINARIA SIERRAS SANEADORAS FINGER JOINT

GRECON GRUPO WEINIG

☒ Weinigstrasse 2/4 D-97941 tauberbischofsheim ☎+49 (0) 93 41/8 60 ☎+49 (0) 93 41/70 80 ✉www.weinig.com mc3@weinig.de

MAQUINARIA TABLEROS ALISTONADOS

GRUPO WEINIG

☒ Weinigstrasse 2/4 D-97941 tauberbischofsheim ☎+49 (0) 93 41/8 60 ☎+49 (0) 93 41/70 80 ✉www.weinig.com mc3@weinig.de

MAQUINARIA TABLEROS CANTEADORAS

BIESSE IBERICA

☒ L'Hospitalet (Barcelona) ☎932 631 000 ☎932 633 802 ✉www.biesse.es biesse@biesse.es

MAQUINARIA TABLEROS SECCIONADORAS

BIESSE IBERICA

☒ L'Hospitalet (Barcelona) ☎932 631 000 ☎932 633 802 ✉www.biesse.es biesse@biesse.es

RAIMANN GRUPO WEINIG

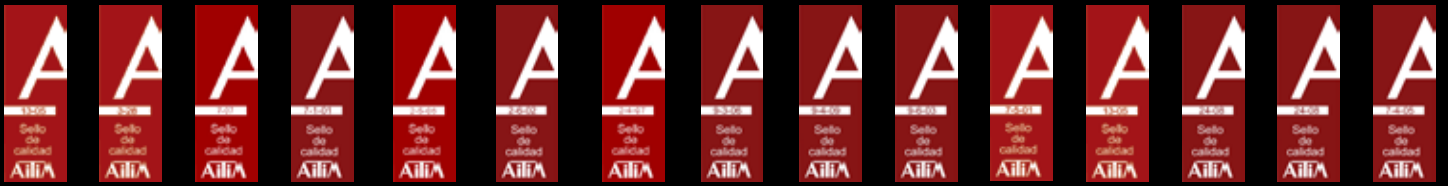
☒ Weinigstrasse 2/4 D-97941 tauberbischofsheim ☎+49 (0) 93 41/8 60 ☎+49 (0) 93 41/70 80 ✉www.weinig.com mc3@weinig.de

MAQUINARIA TALADRADORAS

BIESSE IBERICA

☒ L'Hospitalet (Barcelona) ☎932 631 000 ☎(93) 263.38.02 ✉www.biesse.es biesse@biesse.es

SELLOS DE CALIDAD AITIM PARA TABLEROS DE MADERA



Tableros alisados

Tableros contrachapados Interior y exterior

Tableros contrachapados con reacción al fuego mejorada

Tableros de partículas Reacción al fuego mejorada y Bajo contenido en Formaldehído

Tableros de partículas P2 Bajo contenido en Formaldehído y Baja Hinchazón

Tableros de partículas P2 resistentes a la humedad y Bajo contenido en Formaldehído

Tableros de partículas P2 Bajo contenido en Formaldehído

Tableros de fibras de Densidad Media Bajo contenido en Formaldehído

Tableros de fibras Densidad Media Resistentes a la humedad Bajo contenido en Formaldehído

Tableros melaminizados con Bajo contenido en Formaldehído

Tableros melaminizados Reacción al fuego mejorada y Baja Emisión de Formaldehído

Tableros de partículas P2 Bajo contenido en Formaldehído

Tableros de partículas P6 estructurales con Bajo Contenido en Formaldehído

Tableros de partículas estructurales resistentes a la humedad y Bajo contenido en Formaldehído

Tableros de Fibras Densidad Media Reacción al Fuego mejorada y Bajo contenido Formaldehído





La situación fue diferente dos años atrás cuando la crisis inmobiliaria estadounidense provocó una caída del 27.76%.

Las estrategias

Monzón ha señalado que una de las estrategias de los empresarios del sector para mejorar las ventas ha sido cambiar sus productos de acuerdo a la demanda. Por ejemplo, la compañía Caobadoors que originalmente fabricaba mesas de billar, logró entrar en un nicho de mercado con compradores de alto poder adquisitivo y decidió elaborar puertas de madera con vitrales. Posteriormente sus ejecutivos cambiaron de nuevo y en la actualidad su fuerte son las ventanas, las chimeneas y los trabajos de acabados en carpintería para interiores.

Una de las ventajas de esta empresa, relata Monzón, es que posee una delegación en Estados Unidos, que trabaja dentro del sector construcción. En este caso, por el tipo de producto, la crisis inmobiliaria de 2008-2009 no afectó la demanda.

Otra de las estrategias es la empleada por la empresa Laminati, cuyo producto estrella es el pavimento multicapa, producto con creciente demanda en los mercados internacionales, que exporta especialmente hacia Estados Unidos.

Este tipo de pavimento de madera, a diferencia del tradicional parquet, de piezas pequeñas, está fabricado por varias capas que le confieren un mejor funcionamiento en lugares húmedos o en habitaciones que poseen un sistema de calefacción radiante.

Otro grupo de empresarios decidió integrarse al grupo de la denominada mesa de acceso a Mesoamérica, que apoya a exportadores que buscan ampliar sus operaciones en mercados del sur de México, Honduras, El Salvador y República Dominicana ▲

<http://prensalibre.com>

Las exportaciones paraguayas de madera y derivados bajaron un 7,5%

Entre enero y febrero de 2012 la tendencia a la baja en las exportaciones de madera y derivados se mantuvo, al igual que lo ocurrido durante casi todo 2011.

En Paraguay, durante los dos primeros meses de 2012, el valor total de las exportaciones de madera y sus derivados totalizaron 13,5 millones de dólares, lo que significa un descenso del 7,5% en comparación al mismo periodo del año pasado, cuando alcanzaron 14,6 millones US\$, según el Departamento de Estadísticas y Certificación de la Federación Paraguaya de Madereros (FEPAMA).

Además, la Federación indicó que entre enero y febrero de este año, la tendencia a la baja en las exportaciones de madera y derivados se mantuvo, al igual que lo ocurrido durante casi todo 2011.

Actualmente, los productos más exportados son el carbón vegetal, las maderas aserradas y balancines, postes y durmientes, y los principales países compradores son Brasil, Alemania, Uruguay, Chile, Argentina, entre otros.

Respecto al año 2011, hay que mencionar que la caída de la cotización del dólar había provocado una disminución del 2,7% en las exportaciones, en comparación con 2010.

Este descenso se registró a partir del julio del año pasado, hasta llegar a diciembre, mes en que tuvo su nivel más bajo de ingresos por divisas, apenas unos 5,4 millones, cuando lo normal en promedio es de unos 8 millones de dólares.

En contrapartida, la importación de productos de madera durante el 2011, principalmente muebles y otros derivados, experimentó un vertiginoso aumento del 57% con relación al mismo periodo de

2010.

El año pasado, las importaciones totalizaron 32,6 millones US\$, contra 20,7 millones del anterior. El principal mercado de importación fue Brasil, con US\$24,7 millones US\$, Argentina, con 4,7 millones, Bolivia con 1,6 y China con 802 mil ▲

<http://cvi.nearural.com>

La Forestación de China continuará en la próxima década

China va a plantar otros 26 millones de árboles en la próxima década para llevar más lejos la campaña de plantación de árboles obligatoria, que comenzó en 1979. A finales de 2020, serán unos 223 millones de ha, más del 23 % de la superficie de China.

Los bosques se han convertido en la cuarta fuente más importante de energía después del carbón, el petróleo y el gas natural, y desempeña un papel cada vez más importante como fuente de energía alternativa, sobre todo durante la difícil situación actual a nivel mundial en recursos energéticos.

La campaña se ha convertido en el movimiento de masas más eficaz en el mundo en términos de tiempo y la participación, con 61,4 millones de árboles plantados y unos 13,3 millones de personas que participan desde la década de 1980.

Además de acelerar la repoblación forestal de las montañas áridas y yermas, la campaña también ha mejorado el medio ambiente en las zonas urbanas y rurales, y se mantiene el crecimiento sostenido de los recursos forestales del país ▲

www.chinadaily.com.cn (infosylva 2012-05)