



GALLAECIA PETREA

PIEDRA Y MADERA, UN MARIDAJE PERFECTO PARA UNA EXPOSICIÓN ANTOLÓGICA EN CIDADE DA CULTURA DE GALICIA

Cidade da Cultura de Galicia

Situada en Santiago de Compostela, la Cidade da Cultura de Galicia se erige en la cima del monte Gaiás como un formidable hito arquitectónico del nuevo siglo dedicado al conocimiento y la creatividad.

Diseñada por el arquitecto americano Peter Eisenman para acoger las mejores expresiones de la cultura de Galicia, España, Europa, Latinoamérica y el mundo, esta nueva “ciudad”, inclusiva y plural, quiere convertirse en una “factoría de proyectos” que dinamice nuestro tejido de industrias culturales, una plataforma que le dé visibilidad a lo mejor de nuestras expresiones artísticas y un punto para el cambio de ideas y experiencias, conectando Galicia a las redes nacionales e internacionales de creatividad y conocimiento.

Sus singulares edificios, conectados por calles y plazas y dotados de un avanzado nivel tecnológico, configuran un espacio de excelencia para la reflexión, el debate y la acción orientados al futuro de Galicia y su internacionalización.

Gallaecia Petrea

Gallaecia Petrea ha sido un viaje por la Historia de Galicia a través de la piedra. Una ambiciosa exposición que ha terminado el 31 de marzo de 2013 y ha durado algo más de 6 meses. Ha sido una gran oportunidad para aproximarse a la cultura y el arte

gallego usando como hilo conductor uno de los símbolos de identidad de esta comunidad: la piedra. Gallaecia Petrea ha convertido el Museo de la Cidade da Cultura en un apasionante recorrido por la cultura gallega, desde el misterio de los petroglifos a las últimas creaciones en arte contemporáneo.

La exposición, comisariada por Miguel Fernández-Cid, ha ocupado 6.600 m² del Museo dividida en seis áreas: Geología, Prehistoria, Roma, Medioevo, Moderna y Contemporánea, cada una de ellas comisariada, por distintos expertos.

Han sido un total de 341 obras de diverso origen.

La muestra se complementó con un diseño expositivo a base de madera que es el objeto de este artículo.

Un montaje que dialoga con el espacio del Museo

El montaje dialogaba a la perfección con el espacio del museo en el que se exponía. Un diseño ideado por Frade Arquitectos y coordinado por Experiencia, que parte de la otra gran materia prima de Galicia: la madera. Con el sencillo palet de pino gallego como elemento central, Gallaecia Petrea si ha seguido las pautas de un montaje que no oculta los valores de un edificio tan imponente como el Museo de la Cidade da Cultura. Ante unas piezas enormemente complicadas por su geometría, peso y dimensiones, el palet de madera se presenta como

una instalación flexible, modulable y adaptable a las diferentes estructuras, que provoca en el visitante la idea de una instalación improvisada dentro del edificio. Austera, reciclable y económica, se vió como la mejor opción para no dañar la obra, congraciarse con la industria local de la madera y crear un lenguaje muy autónomo con el que lograr que la exposición cobrara fuerza sin restarle importancia al Museo.

Por otra parte la calidez de la madera con colores amarillos, ocres y anaranjados contrastaba con la frialdad del gris del granito ya se tratara en forma de pavimento, estrado, fondo, marco, vitrina o dosel de las obras presentadas o de las instalaciones auxiliares.

Los palets y la madera

La carpintería encargada de sacar adelante los planos del arquitecto ha sido la empresa madrileña Albura. El proyecto se centró en la volumetría y la solución general, dejando para la propia obra la resolución de detalles, encuentros y uniones.

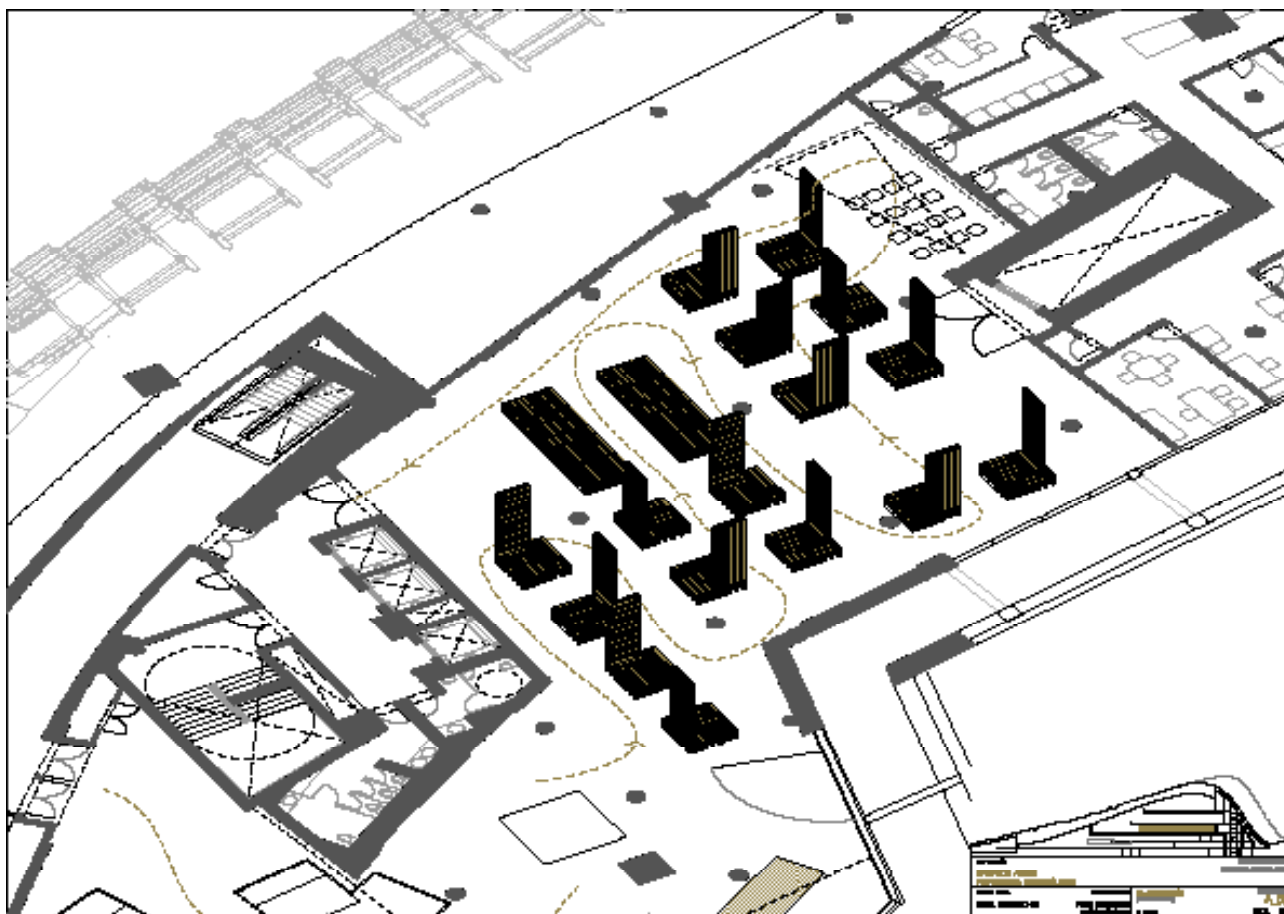
Son palets fabricados ex-profeso para esta exposición por la Fábrica de Pallets Minusval, S.L.U., de D. Benito (Badajoz). Van clavados como los estandar pero tienen un diseño propio y se les ha dado un acabado cepillado con un tratamiento ignífugo por pincelado. El cepillado se realizó por estar en posible contacto con el público y evitar el riesgo de astillado,



Tabiquerías y fondos



Axonométrica de una de las plantas del Proyecto



y el ignifugado por cumplir con las exigencias de incendio.

Las dimensiones de los palets son de 60 x 60 cm y 60 x 120 cm, salvo algunos tabiques que se han hecho con bastidores y tablas de medidas iguales a los palets, clavadas directamente al bastidor.

Los palets afectados por sobrepeso de algunas piezas se calcularon y reforzaron con tacos macizos.

Los tabiques están reforzados con pilares metálicos para evitar el vuelco. El tiempo de ejecución ha sido muy breve. Desde que se aceptó el presupuesto hasta la inauguración pasaron solamente 6 semanas.

Debido a la complejidad de las piezas y del espacio expositivos, todo se montó in situ. Llegaron los palets sueltos y se ensamblaron en obra

Variantes

Los palets forman diversas construcciones y por ello presentan variantes respecto al módulo básico.

Así, por ejemplo, en los tabiques se colmatan las caras para formar un a modo de friso opaco. En otros aparece como una celosía que deja pasar franjas de luz.

Lo más abundante son los estrados. En general van sobre-elevados encima de tacos y en ocasiones cerrados por los costados con piezas enteras de madera a modo de marcos.

Otra variante de estrado ha sido eliminando el piso inferior del palet, aumentando el grueso de sus tablas ae incrementando el número de largueros haciéndolos más delgados. El cambio de dimensiones de las tablas ocasionales proporciona interesantes configuraciones que realzan la pieza que enmarcan.

El doblado o triplicado de capas de palets en estrados proporciona una solución interesante, así como una manera sencilla de elevar la pieza, y desde el punto de vista resistente aumentando su capacidad. La distinta separación de los largueros propor-

ciona un frente variado y sugerente. Finalmente la sustitución del palet por agrupación de tablones es otra variante sobre el módulo base. Tanto directamente solocados sobre el suelo, como sobre rastreles, sin clavar o encontrándose a media madera. En ocasiones se utilizan peanas, mostradores y vitrinas para alzar piezas de más valor. Se cambia entonces de palet por piezas-cajón con tablas más anchas que se encuentran en juntas alternas de factura simple y hasta tosca.

Tacos y cuñas de la misma madera sirven para sujetar piexas de formas irregulares ▲

Créditos

Arquitecto: Frade Arquitectos www.fradearquitectos.com

Carpintería: Alburas, Ebanistería y Carpintería Técnica. San Sebastián de los Reyes (Madrid) www.alburas.es
Palets: Pallets Minusval, S.L.U.



Cabinas





interiorismo

Estrados



Vitrinas



Doseles

