

RENOVACIÓN Y AMPLIACIÓN DEL HOTEL MINHO. EL CASTAÑO, PROTAGONISTA

O projeto de ampliação e renovação do Hotel Minho foi galardoado com um Silver A'Design Award na categoria de Hotelaria, Recreação, Viagem e Turismo, pelo grande júri dos A'Design Award & Competition, composto por variados membros da imprensa internacional, designers, arquitetos, académicos e empreendedores proeminentes.

O A' Design Award é a maior competição mundial composta por um júri, e é realizada anualmente em Itália.

O projeto de arquitetura iniciado por J. P. Pereira em 2009 teve a ajuda direta de vários colegas, arquitetos, que colaboraram no seu desenvolvimento.

Arquitecto: João Pedro Pereira

Portugal

Rua de Ceuta 83, 6º | 4050-191 Porto | Portugal
+351 22 201 4210 (PT)

España

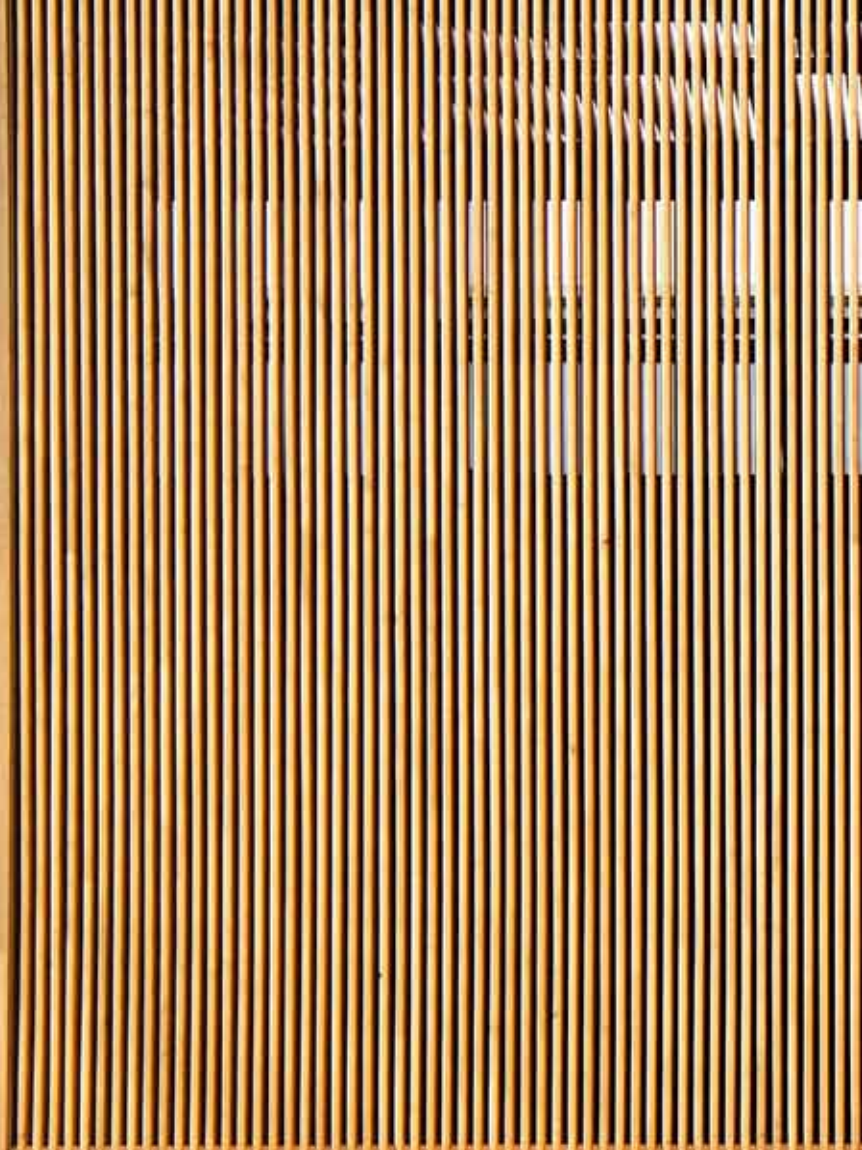
Calle de Gravina 23, 2ºB | 28004 Madrid |

España

+34 664 781 330 (ES)

info@virgulai.com

otel
inho



El proyecto de renovación y ampliación del Hotel Minho parte de un edificio construido en 2006 y renovado en el 2014 con nuevas zonas comunes y spa. La ampliación fue diseñada para mantener la arquitectura del edificio existente, a pesar de su diseño simple y común, introduciendo una imagen más eficaz para el hotel.

La solución estaba destinada a ser muy simple y en algunos espacios, muy introvertida, conservando las estructuras existentes e introduciendo las nuevas áreas en las plantas por debajo de la entrada principal. El techo verde y la continuidad de las paredes blancas exteriores existentes están destinados a disminuir el impacto visual de las nuevas construcciones. Buscando una relación más fuerte con el sitio, los materiales locales, las tradiciones constructivas y los iconos arquitectónicos vernáculos, la nueva extensión utiliza madera de castaño como una de las principales características. Este material, abundante en los alrededores, se utiliza para albergar nuevos programas, siendo responsable de la creación de los límites de los nuevos espacios. Las cajas de madera son el nuevo elemento de organización del hotel, creando el ambiente y el tono para el diseño interior y exterior, indicando una fuerte continuidad entre cada planta individual.

El proyecto se desarrolló hasta el mínimo detalle, integrando el espacio interior y exterior, la utilización eficiente de la luz natural, el filtro visual de los patios interiores y el diseño de varios artículos de decoración que pueden ir desde el mobiliario, la iluminación e incluso el sistema de señalética del hotel.

Diseño interior

El proyecto de arquitectura del Hotel Minho determinó el diseño interior como parte importante de la estrategia global de arquitectura. La diferencia entre dentro y fuera, la arquitectura como cáscara y el diseño interior como núcleo, se desdibujó en una única solución.

Como se ha mencionado anteriormente, porque se trataba de un edificio existente, el proyecto mantiene las características principales de la arquitectura existente en el exterior, para trabajar con mayor libertad en el interior. Los materiales, los muebles, el equilibrio entre los acabados, la relación entre las soluciones

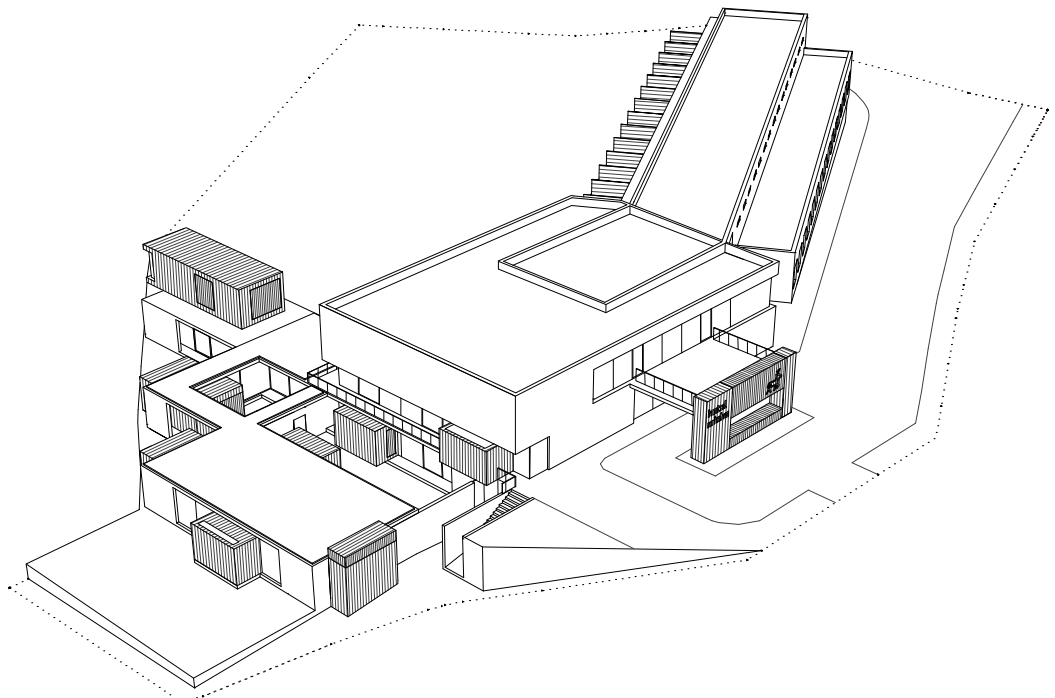
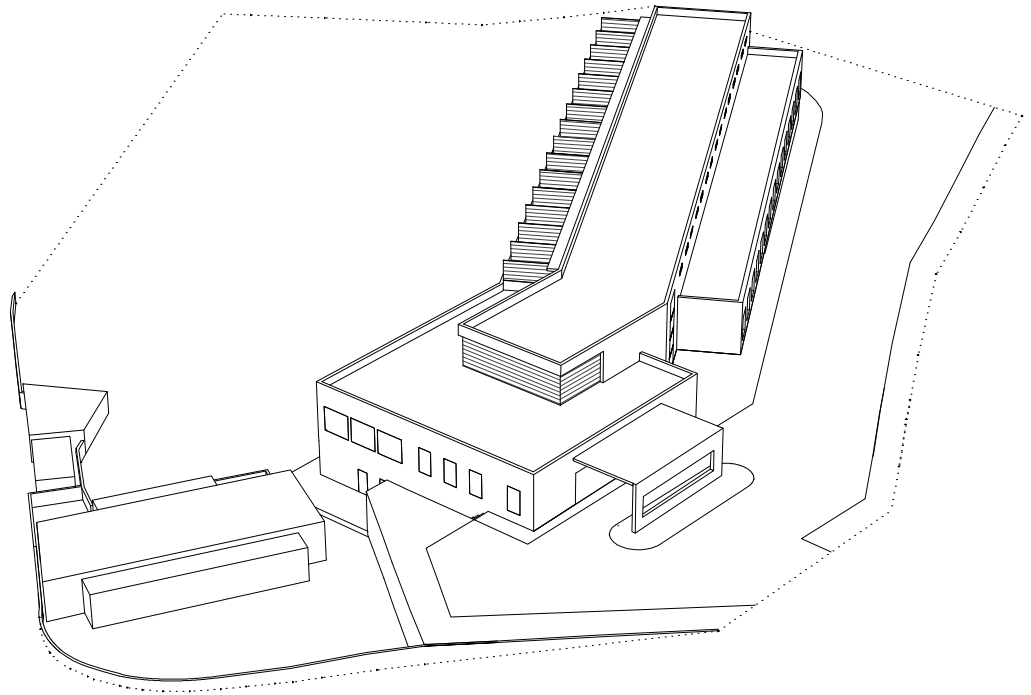
arquitectónicas y el ambiente de los interiores, han sido completamente redefinidos mediante la creación de nuevos ambientes para el hotel.

Los volúmenes de madera introducidos en varios pisos del hotel, normalmente desde el interior hacia el exterior, vinculan estas dos áreas del hotel y su entorno. Estos volúmenes albergan los nuevos programas de hotel, tales como las áreas de negocios, las salas de spa, entre otros, todos con geometrías muy simples y llanas, y revestidos en madera de castaño local, resultando en interiores fuertes, llenos de carácter, con el tono adecuado de luz y calor. Debido a que el hotel se encuentra en una región donde el bosque, el río y las tradiciones locales son los principales temas de interés, el diseño interior estuvo destinado a ser muy natural, que pareciera estar allí desde hace siglos, abriendo sus vistas hacia los paisajes de los alrededores, o cuando no es posible, abriéndose a las zonas exteriores privadas creadas por las nuevas extensiones. Los vínculos establecidos entre los detalles modernos de mediados del siglo XX a ciertos aspectos de la carpintería de la arquitectura o muebles son frecuentes. El proyecto rechazó la moda, o la tendencia "hotel de diseño". De hecho, para lograr esto, varios elementos de mobiliario, iluminación, tapicería y spa fueron desarrollados por el estudio con el fin de lograr el impacto visual correcto demandado por este imaginario pictórico.

Las principales fuentes de inspiración son la arquitectura y diseño modernos portugueses de los años 60, así como la arquitectura vernácula local de la región de Minho. Nombres internacionales como Arne Jacobsen, Alvar Aalto y los gigantes locales como Arménio Losa, Januário Godinho y Álvaro Siza, tienen fuerte influencia directa e indirecta en el proyecto y algunos de ellos han sido introducidos en el proyecto del Hotel Minho con elementos de mobiliario.

Materiales y productos

La madera utilizada en todos los elementos de construcción del hotel Minho - revestimiento interior y exterior, techos, muebles, sistema de señalética - es de madera de castaño ibérica, muy común en el noreste de la Península Ibérica. El proyecto invirtió en tener el equilibrio adecuado entre este material principal y los














ARQUITECTURA

demás, siempre neutral y basado en una paleta de color blanco. Entre estos, se utilizó mármol blanco de Carrara, tanto en paredes y suelos como en algunos artefactos especiales, tales como lámparas suspendidas, mostradores y lavabos. Paredes blancas, paneles lacados en blanco, vidrio y espejos fueron utilizados con profusión para acentuar el elemento neutro frente a la madera. El resto depende de los muebles y todos los elementos decorativos restantes.

En este tema, además de los numerosos artefactos desarrollados por el estudio (más de 20 productos, repetidos para un total de 131 piezas), el proyecto utilizó muchos artefactos antiguos adquiridos en tiendas locales, como la silla Pousada (1951) de Januário Godinho, y muchos productos contemporáneos y modernos de acuerdo con los mismos principios: diseño cálido, elegante y eficiente. El mobiliario desarrollado para el proyecto se ha convertido en una nueva colección llamada Bracara, desarrollada entre nuestro estudio y la marca portuguesa Paularte - www.paularte.com - que saldrá a la venta internacional a principios de 2015, con nuevas piezas que reflejarán los mismos conceptos 



especialistas en castaño



SOMOS FABRICANTES

¡NOS ADAPTAMOS A TUS NECESIDADES!

Descubre nuestros productos:

- Vigas laminadas en castaño
- Perfiles laminados para carpintería
- Tableros finger y alistonados
- Tarima maciza y tecnológica
- Fachada y decking

